



AOG 717

300



INSTRUKTIONSBOK 1979 POLAR 300

Innehåll

- 2 **Din Polarvagn**
- 2 **Vagnuppgifter Ägare**
- 3 **Mått och vikter**
- 3 **Garanti och service**
 - Kontroll och leveransgaranti
 - Garantiinspektion
 - Årlig service

- 4 **Kaross, chassi, inredning**
 - Chassi och däck
 - Kaross
 - Fönster
 - Inredning

- 5 **Lär känna din Polarvagn**
 - Hur man lastar en Polarvagn
 - Före avfärd
 - Koppling till dragbilen
 - Under färd
 - Hur man klarar en punktering
 - Uppställning
 - Övernattning
 - Långtidsuppställning

- 8 **Smörjning**
 - Smörjschema

- 9 **Bromsar**
 - Bromsjustering

- 10 **Elektriska system**
 - Elschema 12 V
 - Skötsel av batteri
 - Batteriladdare
 - Laddning av batteriet
 - Invändig belysning och varningsljus
 - Elektrisk vattenpump

- 12 **Gasolsystem**
 - Vad är gasol
 - Gasol-värmesystem
 - Gasolflaska
 - Byte av gasolflaska
 - Om det luktar gasol i vagnen
 - Gasolläckagetestare
 - Gasolläckagetest

- 14 **Värme och ventilation**
 - Värmepanna Alde Junior typ 2910
 - Hur pannan startas
 - Hur pannan slås ifrån
 - Felsökning
 - Påfyllning av vätska
 - Luftning
 - Ventilation

- 16 **Gasolkök**
 - Hur gasolköket fungerar

- 16 **Avlopp**

Din Polarvagn

Vi hoppas att du ska ha glädje och nytta av din Polarvagn under många år.

Innan du börjar använda vagnen bör du läsa igenom det här häftet. Det innehåller de upplysningar du behöver för att kunna använda och sköta din Polarvagn på bästa sätt.

Vissa dagliga rutinkontroller måste du göra själv. Du kan också göra en hel del servicearbeten själv, men känner du dig osäker på någon detalj bör du ta kontakt med din återförsäljare.

Hur välbyggd din Polarvagn än är fordrar den service och rätt skötsel. Låt därför vagnen få den vård den behöver. Den kommer då att få längre livslängd och du får större glädje av den.

Lycka till!

AB POLARVAGNEN



Bertil Holmqvist

Vagnuppgifter

Polar-modell

Årsmodell

*Chassinummer

Registreringsnummer

Dörrnyckelnummer

Namn

Adress

Telefon.....

Vid all korrespondens med fabrik eller återförsäljare ska följande uppgifter anges:

- Polarmodell
- årsmodell
- chassinummer
- registreringsnummer

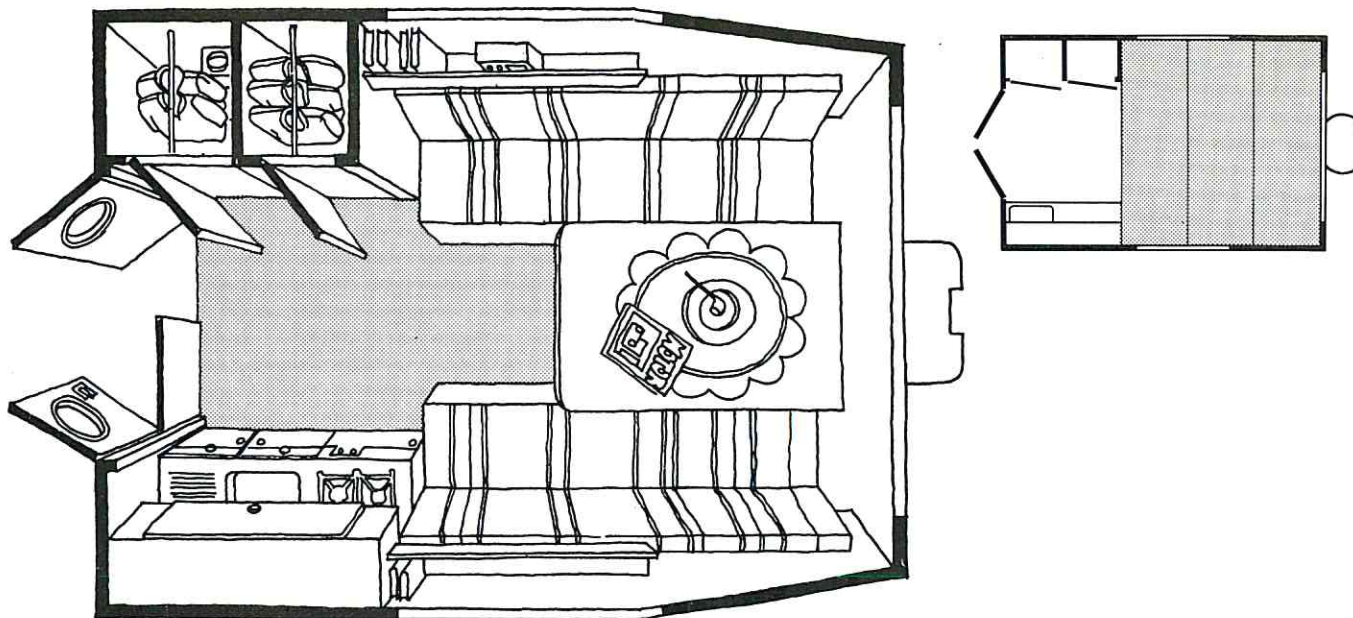
Uppgifterna finns i instrument eller garantibevis. Om din Polarvagn får ny ägare ska du låta detta häfte följa med vagnen.

*Chassinumret är detsamma som Polar försäkringsnummer

Mått och vikter

Polar 300 med 3 bäddplatser
Längd 300 cm
Längd med dragbom 430 cm
Invändig längd 295 cm
Bredd 209,8 cm
Invändig bredd 195 cm

Höjd 243 cm
Invändig höjd 181 cm
Bostadsyta 5,75 m²
Tjänstevikt 580 kg
Totalvikt 750 kg
Däck 155 x 13 diagonal, 4 lager



Garanti och service

Kontroll och leveransgaranti

Varje Polarvagn genomgår vid fabriken en slutkontroll som omfattar 200 olika punkter. Innan leveransen utförs dessutom en leveransinspektion då 20 olika detaljer kontrolleras.

Fabriken har lagt ner stor omsorg på konstruktioner och val av material för att underlätta det fortsatta underhållet. Men för att du ska få mesta möjliga utbyte av din Polarvagn fordras att du följer instruktionerna i det här häftet. Polarvagnens återförsäljare har serviceutbildad personal som fortlöpande får teknisk information från fabriken. Ta kontakt med din återförsäljare för service och reparationer. Av återförsäljaren får du också tips och upplysningar av olika slag.



Garantiinspektion

Som villkor för garantin gäller att du sköter din Polarvagn efter anvisningarna i häftet och att du lämnar vagnen på service vid rätt tidpunkt. Läs också igenom garantivillkoren i garanti- och servicehäftet.

Du har en kostnadsfri garanti-inspektion. Den ska utföras 4–10 månader efter leveransen. I det garanti- och servicehäfte som följer med vagnen finns en kupong som återförsäljaren ska fylla i vid denna garanti-inspektion.

Årlig service

I fortsättningen behöver din Polarvagn minst en serviceinspektion per år. I slutet av garanti- och servicehäftet finner du kuponger för dessa serviceinspektioner.

Kaross, chassi, inredning

Chassi och däck

Chassibalkar, dragstång och flaskställ är tillverkade av varmgalvaniserat stål.

Stödhjulet är eloxiderat och infäst med fyra kraftiga bultar. Polar 300 har två eloxiderade stödben med tillhörande lös vev. När stödbenen vevas ned lägger de an mot marken med ledbara plattor. Stödbenen är monterade baktill på vagnen.

Hjulaxeln är utrustad med torsionsfjädring och teleskopstötdämpare.

Hjulhusen är tillverkade av plast.

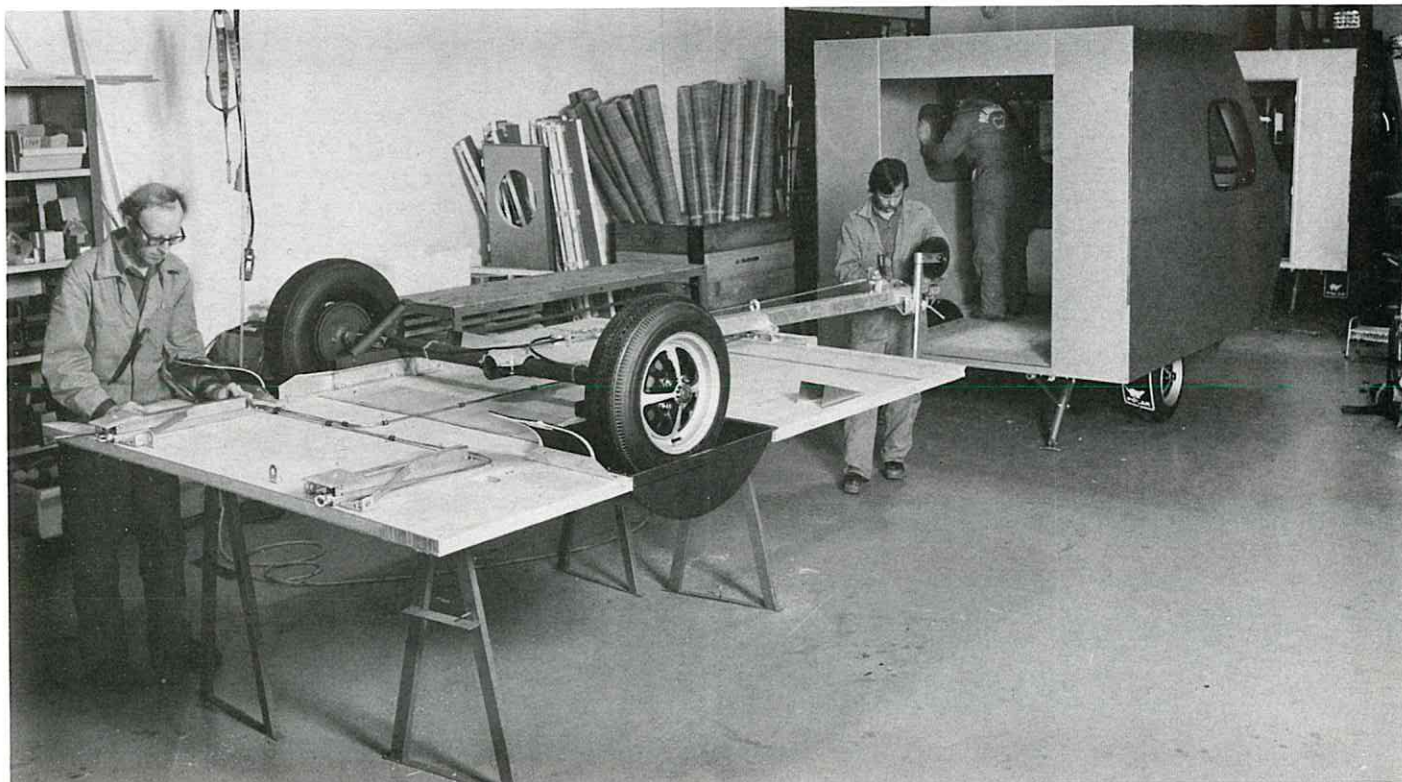
Däck

Dimension 155 x 13 diagonal, 4 lager

Ringtryck 2,5 kp/cm²

Vägtrafikförordningen föreskriver att om dragfordonet är utrustat med dubbdäck ska även släpfordonet vara försett med dubbade däck.

Om du råkar ut för en punktering och saknar domkraft kan du använda vagnens stödben och stödhjul då du byter hjul.



Kaross

Polar 300 har en kraftig självbärande kaross tillverkad enligt sandwichmetoden med polyuretanplattor som isolering och distansmaterial. Konstruktionen är limmad med expanderande polyuretanlim som helt eliminerar håligheter eller s k köldbryggor.

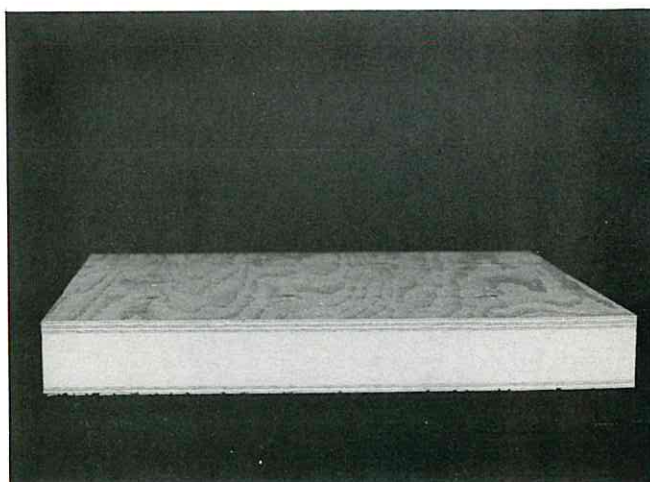
Väggar och tak är uppbyggda av 22 mm tjocka isolerande polyuretanskivor. Invändigt är de klädda med senplywood och utvändigt med 0,7 mm brännlackerad och kulhamrad aluminiumplåt. Enheterna är sammanfogade med expanderande polyuretanlim.

Golvet är uppbyggt av 30 mm tjocka isolerande polyuretanskivor. På ovansidan och undersidan sitter fenolhartslimmade, vattenfasta och oskarvade skivor av björkplywood. Enheterna är sammanfogade med expanderande polyuretanlim. På golvet inne i vagnen ligger en heltäckande plastfiltmatta.

Vid infästningar för stödben, axel, inredning etc finns inbyggda förstärkningar i väggar och golv.

En bred eloxiderad trappa ingår i utrustningen liksom två kraftiga draghandtag framtill.

Lacken bör inte vaxas förrän tidigast sex månader efter leveransen.



Fönster

Polar 300 är utrustad med dubbla, konvexa acrylglasfönster. Spola då och då fönstren rena med rikliga mängder vatten. Tvätta därefter med tvålvtätmedel och skölj på nytt med vatten. Använd aldrig frätande vätskor av typ trikloretylen eller aceton. Torka aldrig fönstren med torr trasa, då ev. dammrepar fönstertytan så att den så småningom mattas. Mindre repor kan poleras bort med en mjuk trasa och polervax (bilvax).

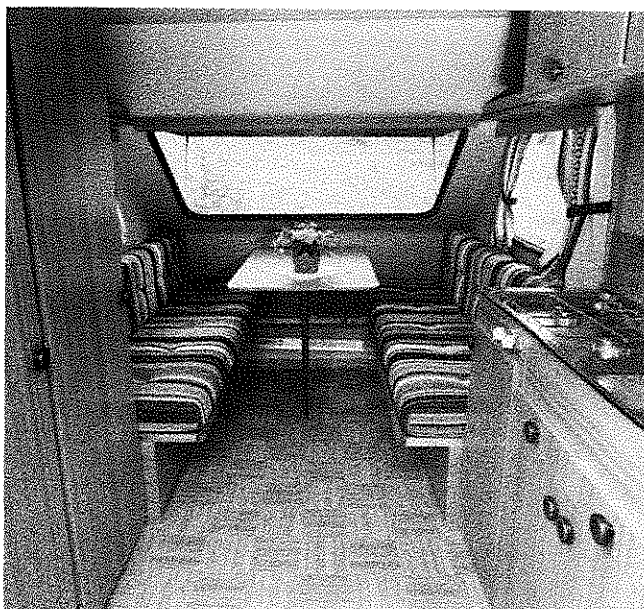
Kontrollera fönsterrutornas tätning och list minst en gång om året. Tätningssmassan kan så småningom torka och måste då ersättas med ny. Polarvagnens serviceverkstäder ger sakkunnig hjälp med fönstertätningen.



Inredning

Väggar och tak är i Polar 300 klädda med ekmönstrad senplywood. Skåp och hyllor är tillverkade av tryckt teakplywood. Väggar, tak och inredning rengörs bäst med tvällösning. Golvet är täckt med en heltäckande plastfiltmatta som är limmad på golvet.

Dynorna i sittgruppen är tillverkade av Rectisel polyester av hög kvalitet. De är klädda med flamskyddat möbelyg av 100% rayon. Överdragen är försedda med blixtlås vilket gör att de lätt kan tas av och sättas på vid tvätt. De ska kemtvättas. Gardinerna är flamskyddade och ska tvättas i 60°C.



Lär känna din Polarvagn

Är du en erfaren husvagnsägare räcker det kanske med att du bekantar dig lite med din nya Polarvagn. Men saknar du erfarenhet bör du i lugn och ro öva dig i att använda en Polarvagn innan du ger dig ut på långresa.

Öva dig i att koppla vagnen till bilen. Gör några korta provturer på vägar som inte är så trafikerade. Känn efter hur din bil uppför sig när den drar en Polarvagn. Träna backning på en öppen plan. Tänk på att vagnens rörelse vid backning är motsatt bilrattens. Råta ut rattutslaget i tid så att du inte får »fällknivsverkkan». Polarvagnarna är försedda med backautotomatik. Det innebär att inga åtgärder behöver vidtas innan man backar.

Gå noga igenom alla funktioner inne i vagnen innan du övernattar i den. Lär dig hur det elektriska systemet fungerar.

Gå noga igenom gasolsystemet och öva dig i att tända värmepanna och gasolkök.

Tänk på att ventilationen i vagnen är oerhört viktig.

Hur man lastar en Polarvagn

- Placera det tyngre bagaget mitt i vagnen ovanför hjulaxeln. För mycket last framför hjulaxeln ger onormal belastning på dragbilen. För mycket bagage bakom vagnens axel gör vagnen baktung och instabil.
- Fördela lasten jämnt i Polarvagnen. Lasta lika mycket på höger sida som på vänster sida, lika mycket fram som bak.

Före avfärd

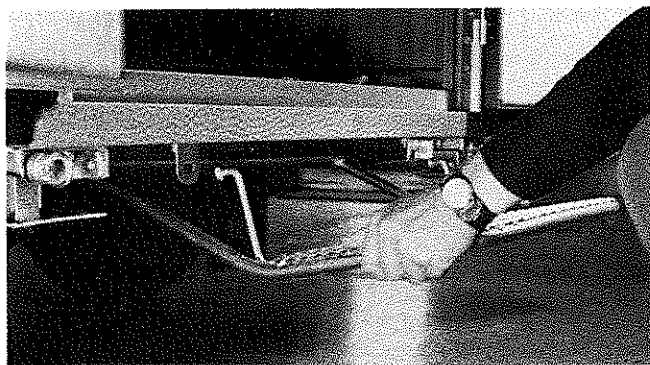
Inne i vagnen:

- Stäng av alla gasolapparater. Värmepannan kan dock vara igång under färd.
- Plocka in alla lösa föremål på bord, pentry och hyllor.
- Stäng skåpdörrar och lådor.

- Stäng fönstren.
- Stäng takluckan.
- Kontrollera att vattenflaskan är fastspänd.
- Dra ner TV-antennen.
- Släck lamporna.
- Dra ut huvudströmbrytaren på elcentralen om pannan ska vara igång under färd.

Utanför vagnen:

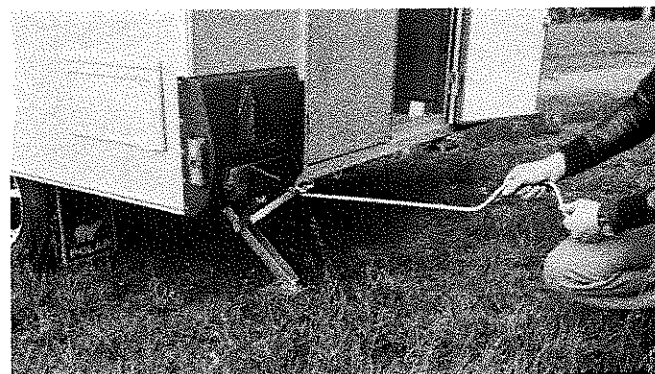
- Plocka in alla utesaker, tältpinnar, stolar osv.
- Töm avloppssäcken.
- Kontrollera att gasolkofferten är ordentligt stängd.
- Dra ur sladden till 220 V-uttaget.
- Städa runt vagnen.



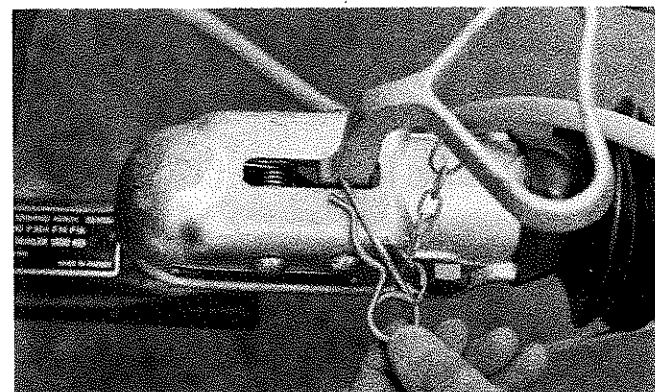
- Ta in fotsteget.
- Lås dörren.

Koppling till dragbilen

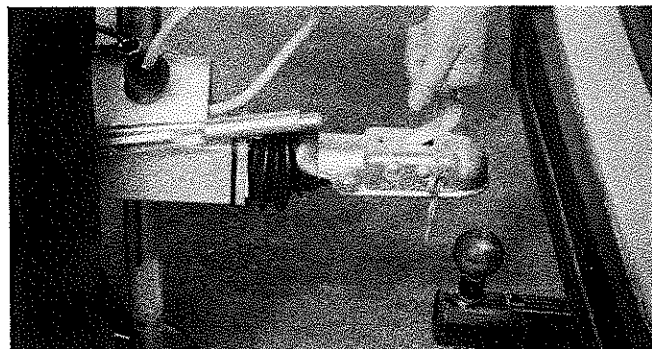
- Veva upp samtliga stödben på Polarvagnen. Vevan finns inne i vagnen.



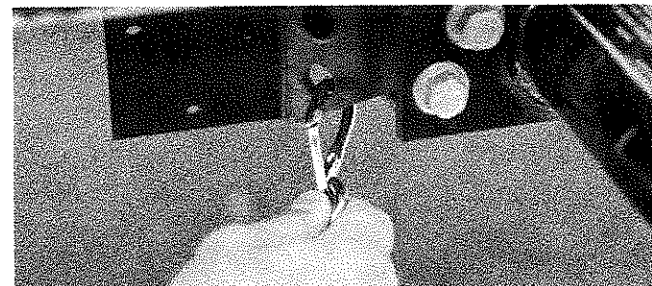
- Dra ur sprinten vid kopplingshandtaget.



- Lyft handtaget på kopplingshuvudet. Därvid låses de båda kulsålarna i öppet läge.
- Lossa handbromsen. Var försiktig om vagnen står i en sluttning.
- Lyft dragbommen i handtaget på kopplingshuvudet och sänk sedan ned kopplingen över bilens dragkula. Då dragkulan trycker mot kulsålarna skjuts låshandtaget nedåt. Då det kommit i rätt läge låses det automatiskt.



- Kontrollera att Polarvagnen och bilen är ordentligt ihopkopplade genom att lyfta dragbommen ett par gånger.
- Skjut in sprinten vid kopplingshandtaget.
- Koppla wiren för katastrofbromsen på bilens draganordning. Det finns hål för kopplingshaken på metallplattan intill dragkroken.



- Anslut elkontakten till bilen.



- Kontrollera att sladdarna inte tar i marken.
- Veva upp stödhjulet och hissa upp stödhjulsbenet så långt det går. Lås det ordentligt i upphissat läge.
- Kontrollera att det är rätt lufttryck i däcken.
- Kontrollera att lufttrycket i dragbilens bakdäck är 0,3 kg högre än normalt.
- Kontrollera att vagnens trafikbelysning och blinkers fungerar.
- Kontrollera att bilens backspeglar är rätt inställda.

Under färd

- Max hastighet 70 km/tim.
- Det är förbjudet att vistas i vagnen under körning.
- Starta och bromsa mjukt. Undvik ryck – det spar både vagn och bil.
- Håll åt sidan och sakta farten när du blir omkörd – kör ut på »banketten» om sådan finns.
- Kontrollera bakåt så att du inte har samlat upp en lång kö efter dig – i så fall, kör in på närmaste P-plats och släpp förbi den snabbare trafiken.
- Kom ihåg att du kör ett tungt ekipage – det betyder längre bromssträckor och längre accelerationssträckor.
- Håll ut ordentligt när du själv kör om och när du kör genom snäva kurvor.
- Var beredd på luftväg när du möter stora fordon – parera i tid.
- Ta det lugnt!

Hur man klarar en punktering

Även om man saknar domkraft kan man klara ett däckbyte på en Polarvagn då man råkat ut för en punktering.

- Dra till vagnens handbroms.
- Lossa vagnen från bilen.
- Sänk vagnens främre del genom att veva upp stödhjulet.
- Veva ned de båda bakre stödbenen.
- Lyft vagnen genom att veva ned stödhjulet.
- Var försiktig när du byter hjul på detta sätt.

Uppställning

- Placera vagnen med bilens hjälp så nära uppställningsplatsen som möjligt.
- Dra åt handbromsen om vagnen står i en sluttning.
- Lossa stödhjulet och veva ned det.
- Dra ur sprinten vid kopplingshandtaget.
- Lyft först handtaget på kopplingshuvudet snett uppåt-framåt. Nu är spärren som låser kulsålen frilagd. Lyft därefter kopplingshuvudet rakt upp från dragkulan.
- Lossa säkerhetswiren.
- Koppla ur elkontakten.



- Placera vagnen (med handkraft) där du vill ha den.
- Dra åt handbromsen.
- Veva ned stödbenen så att vagnen står stadigt och vågrätt.
- Om du har tillgång till starkströmsuttag, 220 V, koppla sladden mellan uttaget och vagnens utvändiga uttag.

Övernattning

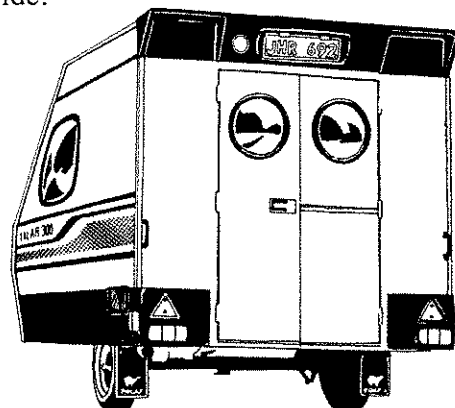
- Kontrollera att ventilationen i vagnen är tillräcklig. Om det har kommit snö eller annan smuts i friskluftintaget måste det rensas bort.
- Kontrollera att avloppssäcken är tömd. Lägg ned den på marken.
- Om vagnen måste stå på en väg bör du tända varningsljuset. Strömbrytaren sitter på elcentralen.



Långtidsuppställning

Då du inte ska använda vagnen under längre tid bör du om möjligt placera den på en skyddad låsbar plats. Vagnen bör helst stå på plant underlag så att handbroms inte behöver användas. Lägg klotsar för hjulen. Plocka bort alla matvaror. Lägg textilier och dynor på en torr plats. Töm vattentanken och lämna den öppen. Låt batteriet stå kallt och torrt, då klarar det sig bättre. Det bör underhållsladdas ungefär var tredje månad. Placera gasolflaskorna på en skyddad brandsäker plats.

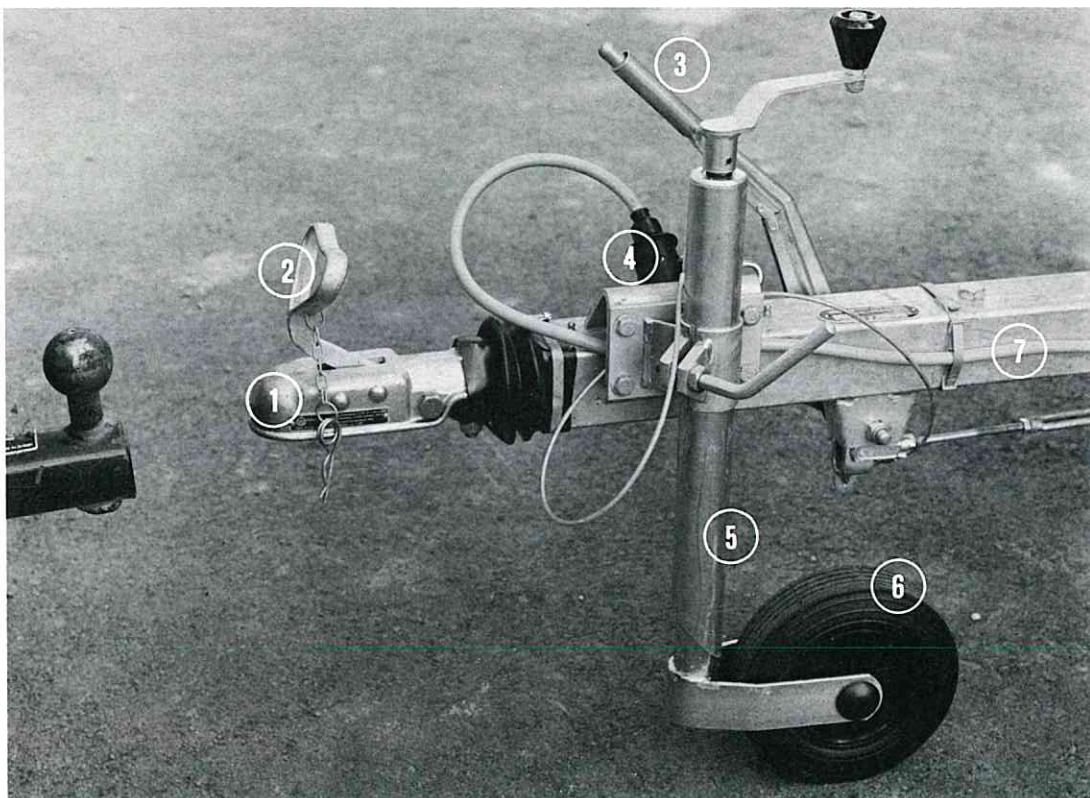
Lämna skåp- och garderobsdörrarna något öppna, sänglocken uppställda och lådorna något utdragna. Smörj stödbenen och veva ner dem så att belastningen på hjulen blir mindre. Förvara veven till stödbenen på annan plats – det gör det svårare att stjäla vagnen. Täck draget med skydd av plast eller liknande.



Smörjning

Stödhjul, stödben och handbromsspakens fästbult ska smörjas med oljekanna med ca 1 månads intervall eller efter 200 mil.

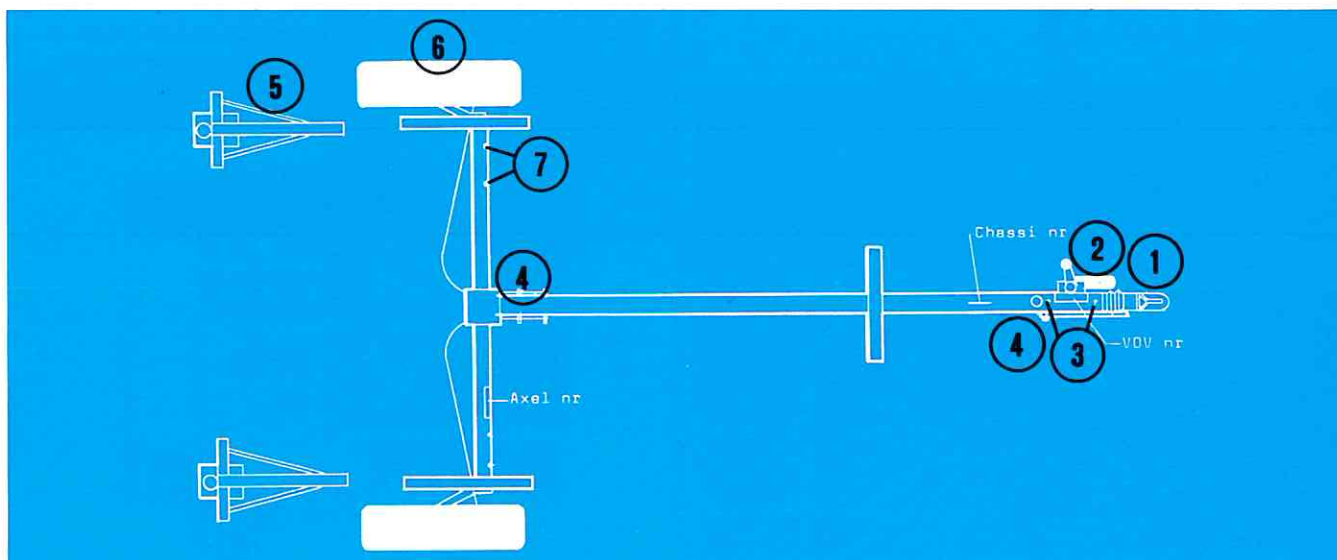
Ytterdörrens gångjärn ska oljas in för att inte kärva. Kulskålarna och de rörliga delarna på kopplingshuset ska infettas eller smörjas för att motverka gnissel när vagn och bil ledas.



- 1 Kulkoppling
- 2 Handtag
- 3 Handbromsspak
- 4 Elkontakt
- 5 Stödhjulsben
- 6 Stödhjul
- 7 Dragbalk

Smörjschema

- 1 Rengör och infetta kulskålen.
- 2 Demontera och smörj stödhjulet med fett i skruvgångorna 1 gång/år.
- 3 Smörj de båda smörjnipplarna med chassifett 3–4 gånger/år.
- 4 Smörj handbromsens rörliga delar med olja 1 gång/månad.
- 5 Rengör stödbenen från grus och ev. gammalt fett. Inolja gängskruven med en tunn olja.
- 6 Inpacka hjullagren med lagerfett 1 gång/år.
- 7 Infetta de fyra smörjnipplarna på axeln med chassifett minst 2 gånger/år beroende på körsträcka.



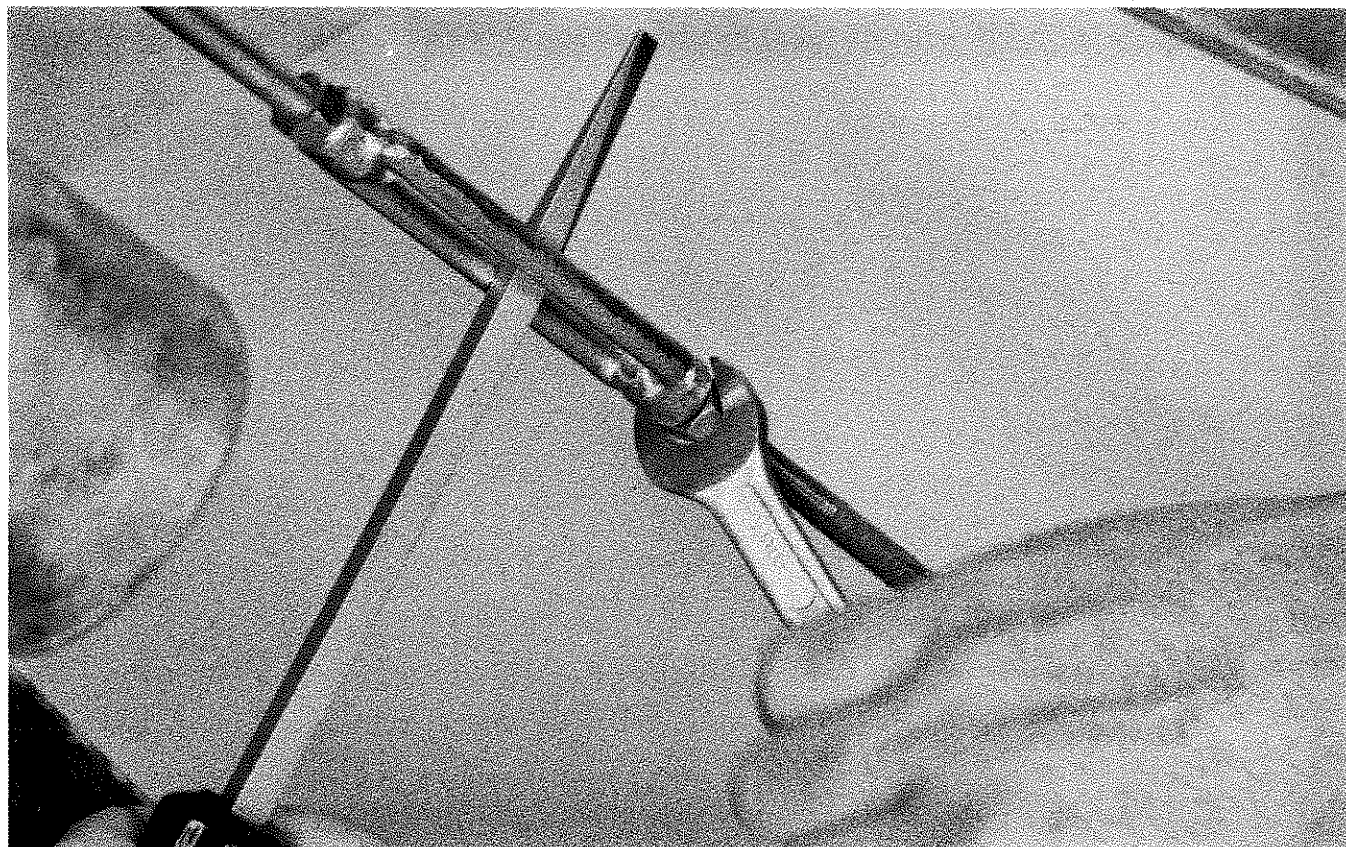
Bromsar

Polarvagnen är försedd med påskjutsbroms med backautomatik.

Kontrollera bromsarna regelbundet.

Bromsjustering

- Lyft vagnen så att båda hjulen hänger fritt.
- Lossa handbromsen.
- Lossa sträckskruven på bromsstängen så att bromsstängen känns lös.

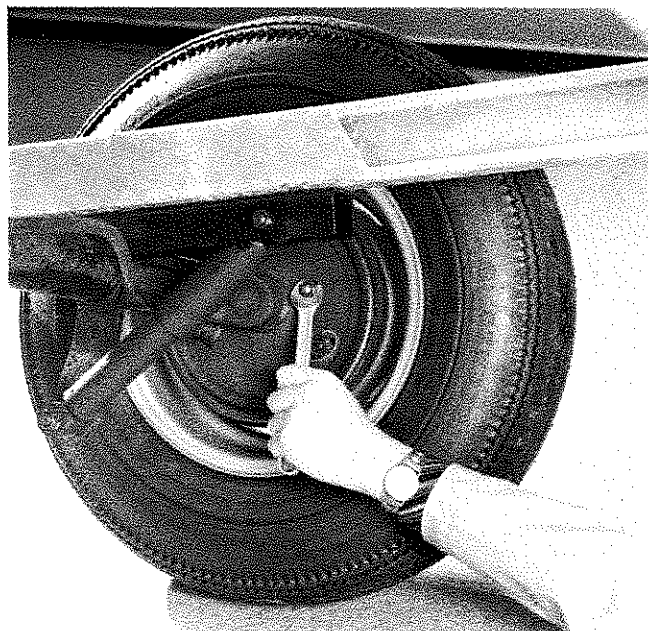


Sträckskruven på bromsstängen lossas.

- Justera ut backarna mot bromstrumman (båda sidor) genom att dra åt muttern på bromssköldens insida. Hjulen ska nu vara helt låsta.
- Lossa justeringen (muttern) så att hjulen kan rotera fritt. Samtidigt som muttern lossas måste justeringsbulten knackas in med en plastklubba. Om justeringen trots detta inte släpper kan man rycka i handbromsspaken några gånger, beroende på att justeringsmekanismen inne i trumman kan kärva.
- Justera backarna mot trumman genom att dra till justermuttern. Justera så att backarna nått och jämnt släpar mot trumman.
- Dra handbromsspaken uppåt 3 snäpp.
- Sträck bromsstängen med sträckskruven så att hjulen för hand med stort motstånd kan roteras framåt. Obs! Hjulen ska roteras i samma riktning som när vagnen rullar framåt. Motståndet ska vara lika stort på båda sidor.

Både handbromsen och påskjutsbromsen är nu riktigt injusterade.

Vid byte av bromsbackar bör ytterligare justering göras efter några mils körning.

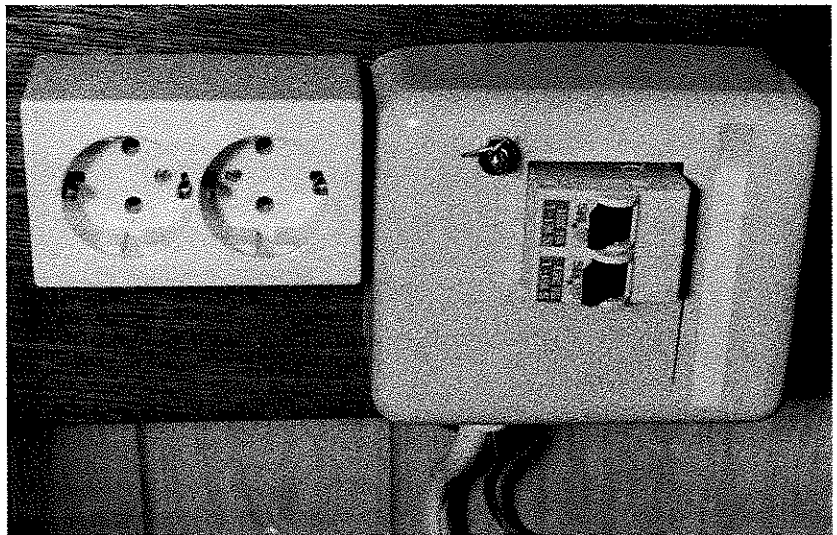


Bromsbackarna justeras ut mot bromstrumman.

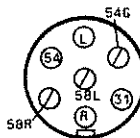
Elektriska system

Batteri för innerbelysning och värmepannans cirkulationspump är standard i Polarvagnen. Vagnen har också ett 220 V-system, utfört enligt Kommerskollegiets anvisningar. Maximal anslutningsbar effekt 2 kW. Har du tillgång till 220 V växelström kan du ladda batteriet med hjälp av en batteriladdare. För 220 V-systemet finns automatsäkringar. De utlöses automatiskt vid överbelastning eller kortslutning. Har en säkring utlösts ska du först rätta till felet och sedan föra tillbaka säkringsknappen. När du ansluter vagnen till bilen måste du koppla enligt det kopplingschema som du återfinner på följande sidor. Om du kopplar fel kan det uppstå skador på kablar, lysrör och batteriladdare. För fel som uppkommer genom felkoppling och felaktigt handhavande tar AB Polarvagnen inte på sig något ansvar. Om man med hjälp av dragbilens batteri vill ladda Polarvagnens batteri måste två extra kablar monteras i bilen.

- En 4 mm² kabel från pluspolen på bilens batteri till 54G på bilens 7-poliga kontakt. Denna kabel måste också anslutas till 15 A säkring.
- En 4 mm² kabel från stift 31 på bilens 7-poliga kontakt till bilens kaross för jordning.

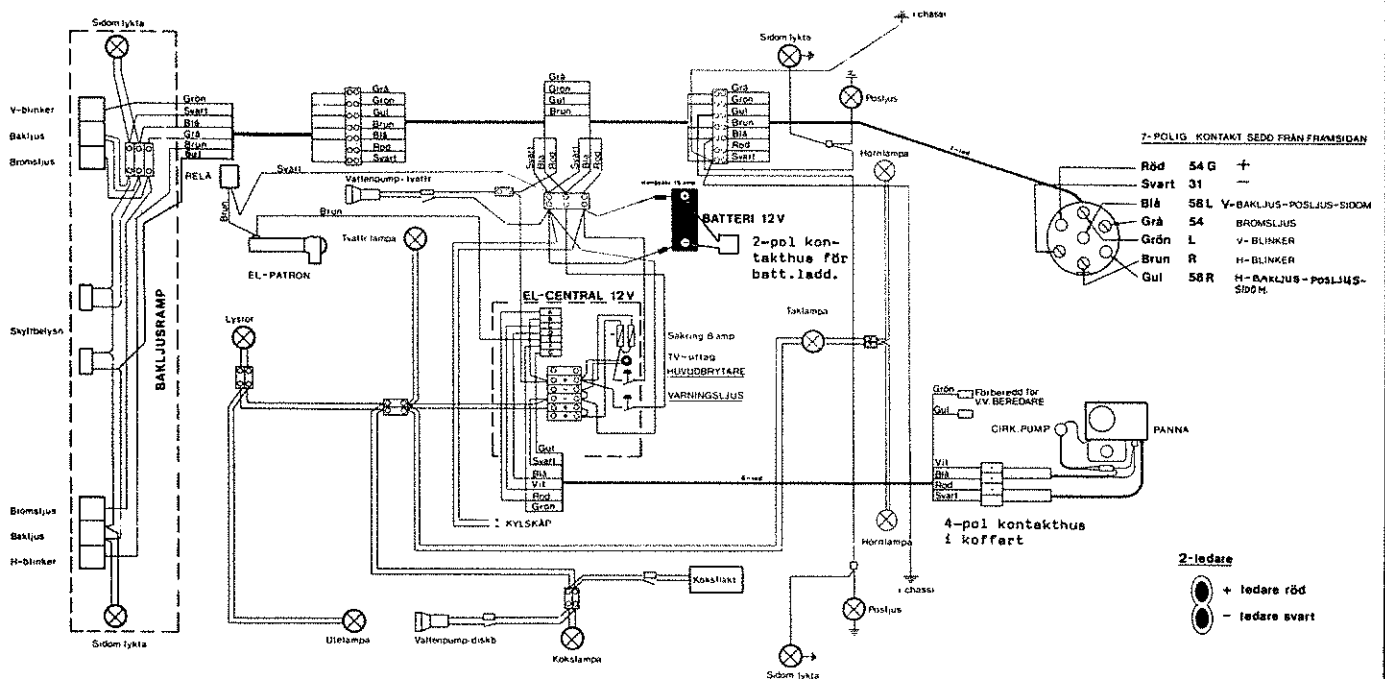


BILENS KONTAKT KOPPLAD ENL.



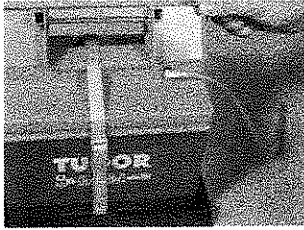
- 54 G + anslutes till bilens batteri + pol
- 31 - anslutes till bilens chassi
- 58 L anslutes till bilens v-bakljus
- 54 anslutes till bilens bromsljus
- L anslutes till bilens v-blinker
- R anslutes till bilens h-blinker
- 58 R anslutes till bilens h-bakljus

Elschema 12 V



Skötsel av batteri

Batteriet är placerat i garderoben. Det är bärbart och läcksäkert. En plastslang går från batterikåpan ut genom vagnens golv. Slangen leder ut de gaser som bildas i batteriet, framför allt under laddning.



Stryk fett på batteriets poler och på anslutningsklämmorna. Då skyddas de mot oxidering och dålig kontakt. Kontrollera syranivån i batteriet då och då – minst varannan månad. Nivån ska vara ca 10 mm över plattorna. Är den lägre ska du fylla på destillerat vatten. (Använd aldrig annat än destillerat vatten till batteriet.) Se till att batteriet hålls torrt och rent annars urladdar det fortare.

Du kan mäta batteriets laddningstillstånd med en syramätare. Mätarens utslag kollas på följande sätt:

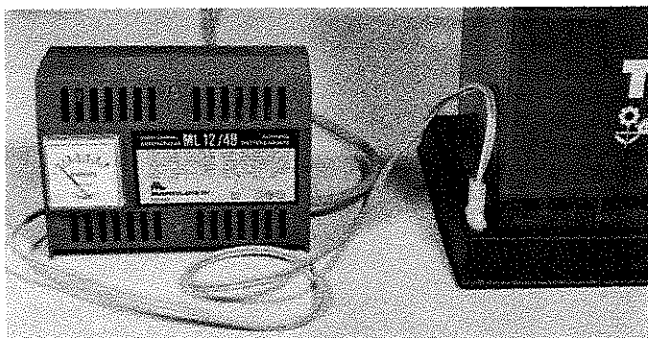
- 1,30–1,25 batteriet i bra kondition
- 1,25–1,20 batteriet i acceptabel kondition
- 1,20–1,10 batteriet i dålig kondition

I kyla minskar batteriets förmåga att avge ström. Däremot försvinner inte dess kapacitet. Det återfår full kraft när det blivit uppvärmt.

Om du ställer upp vagnen en tid bör du ta ur batteriet och förvara det på en torr och kall plats. Du bör också underhållsladda batteriet omkring var tredje månad. Tänk på att ett urladdat batteri fryser lättare än ett fulladdat batteri. Se därför till att batteriet alltid är fulladdat när du ska använda din Polarvagn på vintern.

Batteriladdare

Polar 300 är utrustad med en batteriladdare Polar MLA 12/4. Nätanslutning 220 V, 50 Hz. Batteriladdaren laddar ett 12 V batteri med 4 A. När batterispänningen kommer upp till 14,2 V avbryts laddningen automatiskt. Laddningen startar automatiskt när batteriet urladdats till ca 12 V. Batteriladdaren är vid anslutning till batteriet inkopplad på ett sådant sätt att all strömförbrukning vid 12 V i första hand tas från batteriladdaren, som ger en effekt av 48 W. Batteriet tjänstgör som en buffert och kopplas in vid förbrukning över 48 W. När förbrukningen ligger under laddarens effekt går överskottet till ev. laddning av batteriet. Batteriladdaren kan även användas för laddning av t ex bilbatteriet. För detta ändamål finns som extra tillbehör en skarvsladd som passar i batteriladdarens anslutningskontakt och som i andra änden har en plus- och en minusklämma.



Det är viktigt att batteriets poler hålls rena så att god kontakt erhålles. Både batteri och laddare blir uppvärmda vid laddning vilket är helt normalt.

Laddning av batteriet

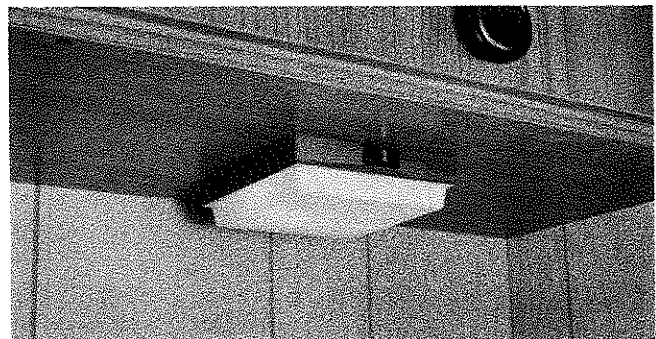
- Anslut Polarvagnen till 220 V.
- Koppla ur elkontakten till bilen.
- Anslut batteriladdarens anslutningskontakt till motsvarande kontakt vid batteriet.
- Anslut batteriladdarens huvudkabel till ett 220 V-uttag.
- Batteriladdaren sköter nu laddningen av batteriet helt automatiskt.

Invändig belysning och varningsljus

Polar 300 har en lampa ovanför diskbänken och gasolköket. Den drivs med 12 V och är försedd med 2 st 10 W glödlampor.

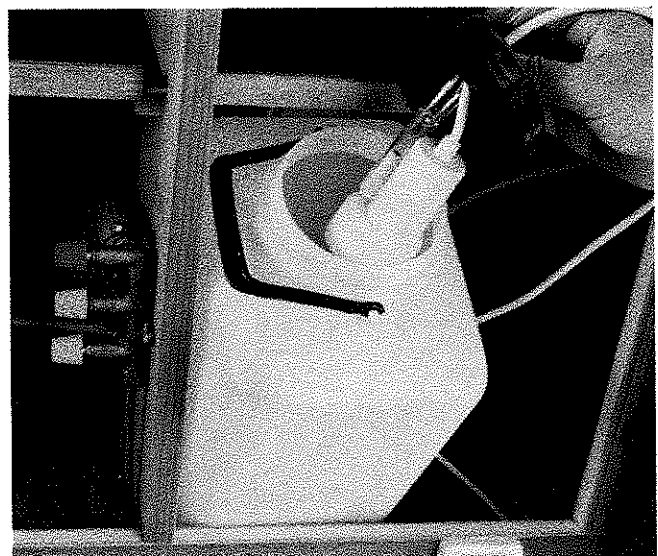
Om du måste koppla av och lämna vagnen i mörker på en väg ska du tända varningsljuset.

Strömbrytaren sitter på elcentralen i garderobsväggen.



Elektrisk vattenpump

Polarvagnen är utrustad med Comet elvattenpump. Kapacitet 5 liter/minut. Effekt 10–12 W. Spänning 12 V. Pumpen manövreras med ett fotreglage på golvet. Behållaren rymmer 10 l.



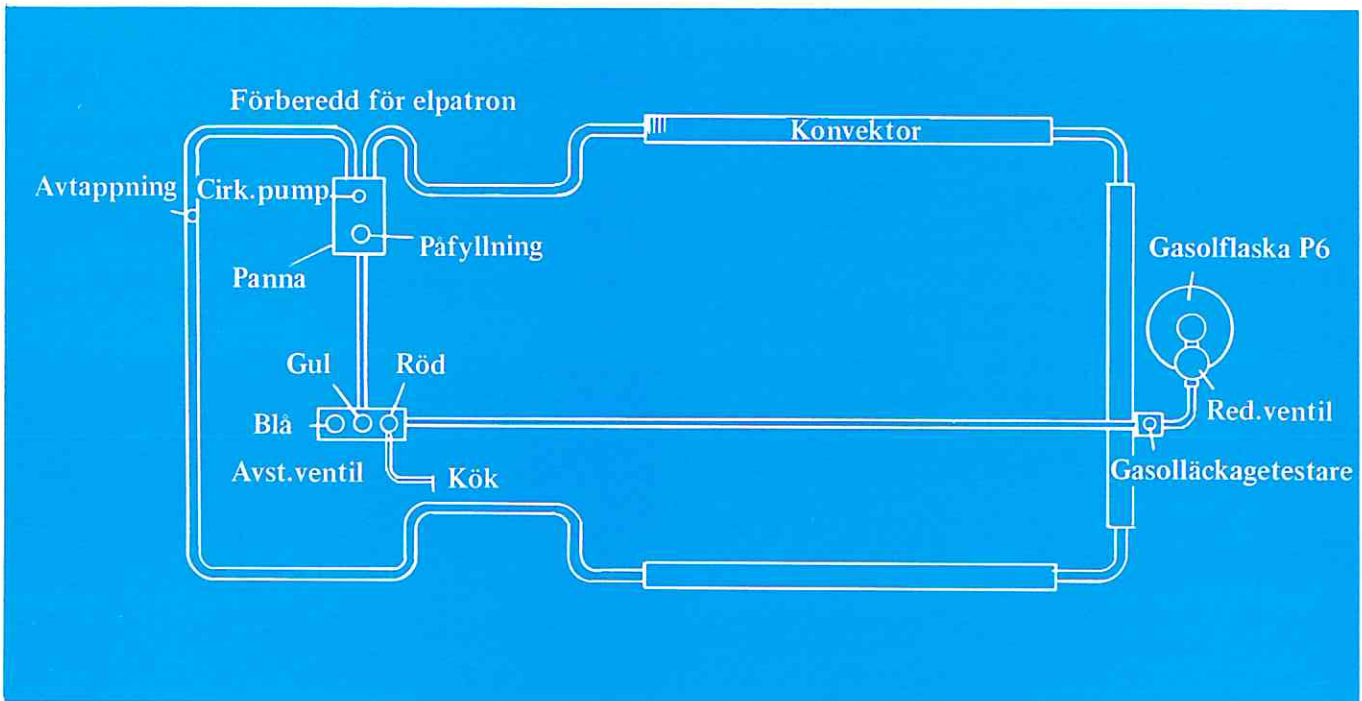
Gasolsystem

Gasolsystemet är utfört enligt Svenska Gasföreningens bestämmelser för installation i husvagnar.

- Kontrollera gasolledningar och gasolapparater dagligen vid kontinuerlig drift.
- Kontrollera anslutningarna med läckspray eller såpvatten vid varje flaskbyte.
- Kontrollera alla slangar minst en gång om året. Byt ut nötta och spruckna slangar.

- Kontrollera minst en gång om året att alla ledningar är täta. Pensla med såpvatten eller använd läckspray till alla kopplingar, anslutningar och ventiler – om det bildas bubblor finns läckage.
- Provtryck systemet minst en gång om året. Gasolsystemet är utrustat med en reduceringsventil placerad i gasolkofferten intill gasolflaskan. Den reducerar trycket i gasolsystemet till 3 kpa (300 mm Vp).

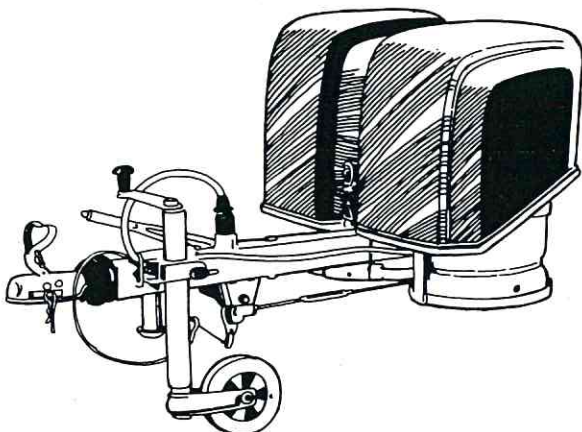
Gasol–värmesystem



Vad är gasol?

Gasol är ett gasformigt bränsle som framställs ur petroleum. Det består av propan eller butan, två gaser som är enkla föreningar mellan kol och väte. Gasolen är färglös, luktlös och giftfri. Till den gasol som används i husvagnar har man tillsatt ett luktämne för att man ska kunna spåra läckage. Gasol är

tyngre än luft och samlas därför nära golvet då den läcker ut. Gasolen har högt värmevärde och brinner med en mycket het låga. Gasen förbrukar stora mängder syre då den brinner. Det är därför viktigt att man sörjer för en riklig lufttillförsel då en gasollåga är tänd.



Enhet	Förbrukning av gasol i gram per timme
Spis	
Liten brännare (sparlaga–full laga)	35–140
Stor brännare (sparlaga–full laga)	40–160
Ugn	180
Värmepanna (beroende på termostatinställning)	20–460
Kylskap	8

Gasolflaskor

Gasol förvaras alltid i vätskeform i gasolflaskan. Flaskan ska under transport, förvaring och användning alltid vara stående. Vid liggande flaska finns det risk för att flaskans säkerhetsventil sätts ur funktion. Gasolvätska kan också tränga ut i gasolledningen och fram till brännarna, där den kan ge stötvis uppflammande lågor. Flaskan får ej utsättas för onormal uppvärmning. Alla flaskor måste enl. Arbetskyddsstyrelsen ha en etikett som säger hur flaskan ska hanteras, vem som fyllt den och vad som fyllts i flaskan.

Alla gasolflaskor måste noggrant kontrolleras både före och efter fyllningen på fyllningsstationen. De, som inte är fullgoda, sorteras bort och ersätts med nya. Alla flaskor måste periodvis besiktigas enligt myndigheternas bestämmelser.



Byte av gasolflaska

- Se till att alla gasolapparater i vagnen är avstängda.
- Stäng gasolflaskans ventil.
- Lossa slangen. Observera att kopplingen vrids medurs.
- Skruva fast kopplingen på den nya flaskan.
- Öppna ventilen.
- Kontrollera att anslutningen och flaskans avstängningskran är täta med hjälp av läckspray eller såpvatten.
- Om någon av gasolapparaterna varit igång före flaskbytet måste den åter startas.

Om det luktar gasol i vagnen

- Släck genast cigaretter, stearinljus o dyl.
- Släck alla gasollagor.
- Stäng flaskventilen.
- Vädra ordentligt. Se till att det blir korsdrag genom vagnen.
- Lokalisera läckan med hjälp av såpvatten eller läckspray. Läckaget finns troligen vid en koppling eller en ventil. Pensla såpvatten eller spraya med läckspray vid alla misstänkta ställen. Där det bildas bubblor läcker det ut gasol.

Gasolläckagetestare

Polarvagnen är utrustad med en gasolläckagetestare som visar om det finns något läckage i gasolsystemet. Varje dag du använder vagnen bör du kontrollera eventuellt läckage med hjälp av testaren. Detta ersätter inte provtryckningen av systemet som ska ske vid servicekontrollerna.

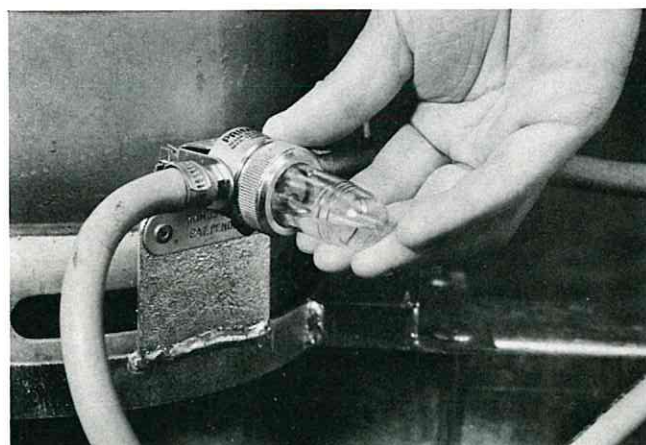
Gasolläckagetestaren är inkopplad på gasolledningen och sitter i gasolkofferten fram.

Då vätska ska fyllas på i gasolläckagetestaren skruvas glaset av. Därefter fylls glaset till ungefär hälften med vätska. Endast originalvätska får användas, då andra vätskor kan skada t ex slangarna i gasolsystemet. Vätskan levereras i plastkuddar med Polar artikelnummer 500693.



Gasolläckagetest

Vid gasolläckagetest ska alla gasolapparater vara avstängda. Gasolläckagetestaren fälls upp i vågrätt läge så att röret innanför glaset doppas i vätskan. Om det börjar bubbla inom tio sekunder är det läckage i systemet. Denna typ av läckagetest är oerhört känslig för varje tryckändring och därför visar sig minsta tänkbara läckage inom tio sekunder. Om testningen utförs under längre tid kan det börja bubbla på grund av tryckvariationer i reduceringsventilen. Om anläggningen stått oanvänd en tid kan det uppstå bubblor på grund av att gasolslangarna då trycket släpps på i början absorberar en del gasol. Därför bör testet i en sådan situation upprepas några gånger.



Värme och ventilation

Värmepanna Alde Junior typ 2910

Bränsle: Gasol

Gasförbrukning: Max 460 g/h

Effekt: 3300 W (2800 kcal/h)

Driftstryck: 3 kpa (300 mm Vp)

I Tyskland, Österrike, Schweiz 5 kpa
(500 mm Vp)

Vätska: Vatten och 40% glykol

Nätspänning: 12 V likström

Pannan är placerad inne i vagnens garderob. Den tänds och släcks från manöverpanelen på pannan. Cirkulationspumpen startas och stannas med en strömbrytare på rumstermostaten. Pumpen styrs av termostatens inställning. Cirkulationspumpen kan också stannas genom att huvudströmbrytaren slås ifrån. Den sitter på manöverpanelen intill rumstermostaten.

Hur pannan startas

- Öppna flaskventilen i gasolkofferten.
- Öppna den gula huvudkranen i skåpet under diskbänken märkt PANNA.
- Tryck in tändsäkringsknappen (1) i botten och håll den intryckt.
- Tryck omedelbart därefter in tändarknappen (2). Därvid hörs ett knäpp och en gnista syns genom inspektionsfönstret (3). Då pannan tänts syns en blå låga genom fönstret.
- Håll tändsäkringsknappen intryckt i ytterligare ca 15 sek. Då knappen släpps tänder huvudlågan.
- Ställ in önskad temperatur med ratten (5). Den är graderad 0–7 (30–90°). Vid låg yttre temperatur behövs högre vattentemperatur i systemet.
- Starta cirkulationspumpen genom att slå till strömbrytaren på rumstermostaten. Ställ in önskad rumstemperatur.

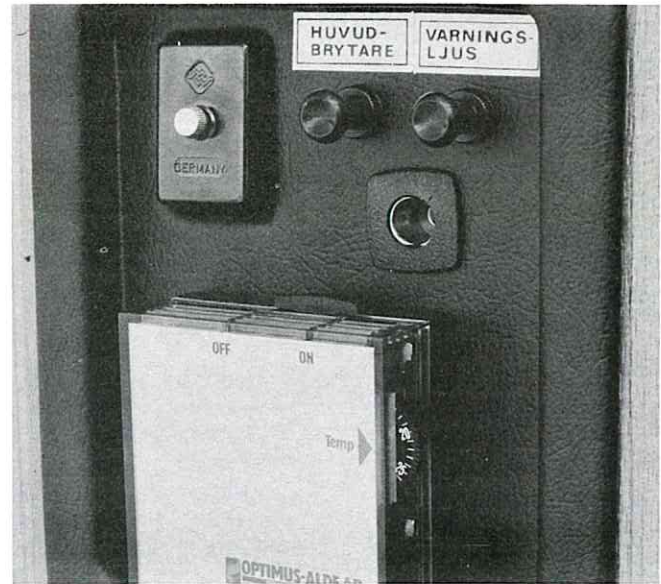
Om värmeanläggningen inte använts på en tid eller om gasolflaskan bytts ut kan det stå luft i gasolledningen så att pannan inte tänder vid första försöket. Håll då tändsäkringsknappen intryckt i botten och tryck in tändarknappen upprepade gånger tills pannan tänder. Glöm inte att hålla in tändsäkringsknappen ytterligare ca 15 sek.

Om pannan slocknar:

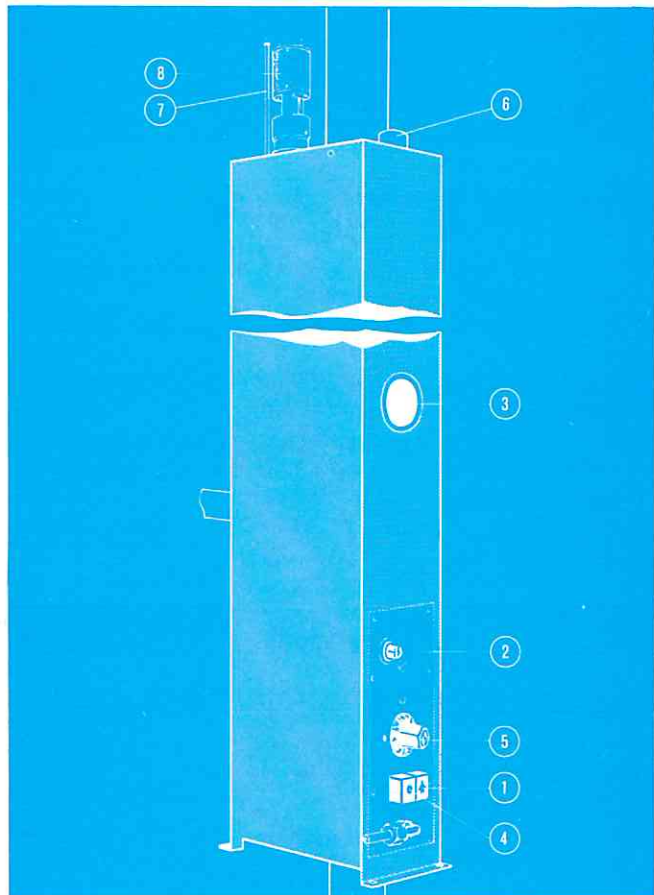
- Tryck in stoppknappen (4).
- Vänta i minst tre minuter innan pannan startas på nytt.

Om pannan startas tidigare kan gasol som ev. finns kvar i brännkammaren orsaka en tändpuff.

Hur pannan slås ifrån



- Tryck in stoppknappen (4).
- Stanna cirkulationspumpen genom att slå ifrån strömbrytaren på rumstermostaten.



- Stäng den gula huvudkranen märkt PANNA i skåpet under diskbänken.
- Vänta i minst tre minuter innan pannan startas på nytt.

Felsökning

Pannan startar ej:

- Kontrollera att det finns gasol, t ex genom att tända en låga i gasolköket.
- Kontrollera genom inspektionsfönstret att det kommer en gnista.
- Om pannan tänder på pilotlåga men slocknar så snart tändsäkringsknappen släpps ska Polar serviceverkstad eller Optimus-ALDE kontaktas. Om felet beror på att överhettningsskyddet har utlösts ska automatiken ovillkorligen sändas till Optimus-ALDE för service. Se till att snö eller is inte täpper till luftintaget under vagnen.

Cirkulationen dålig – returroret blir inte varmt:

- Kontrollera på nivåstickan att det finns vätska i systemet.
- Lufta systemet. Detta är speciellt viktigt då systemet varit tomt.
- Kontrollera att cirkulationspumpen fungerar då termostaten är tillslagen.



Påfyllning av vätska

Använd 40%-ig glykolblandning med Polar Original Glykol nr 600525, som har speciella korrosionskyddande tillsatser. Påfyllning sker från pannans ovansida (6). Man fyller på vätska tills nivåstickan (7) visar ungefär mitt på det gula fältet. För mycket vätska indikeras genom att nivåstickan visar rött och gult. Vid alltför låg vätskenivå visar stickan enbart rött.

Värmesystemet ska alltid vara fyllt eftersom korrosionsriskerna då är mindre. Kontrollera alltid vätskenivån innan pannan startas.

Byte av vätska ska ske vartannat år eftersom korrosionstillsatserna förbrukas.

Avtappning av vätska

Avtappning sker genom att avtappningspluggen under golvet vid dörrtröskeln tas ur.

Luftning

Systemet är självluftande men då systemet har fyllts på nytt efter avtappning måste dock luftning ske. Pannan startas då på högsta effekt. När vätskan är varm lutas vagnen växelvis framåt och bakåt så långt det går. Låt vagnen stå någon minut i varje läge så att eventuella luftbubblor hinner vandra uppåt i systemet.

När det ingående värmeröret (det nedre) är varmt, ca 5° kallare än det utgående värmeröret (det övre) är systemet fritt från luft.

Ventilation

En gasolanläggning kräver god luftväxling. Ventilationssystemet i Polarvagnen är dimensionerat så att lufttillgången blir fullt tillräcklig även om dörr, fönster och takluckor är stängda.

Frisk luft tas in genom en öppning i golvet under pannan. Luften passerar genom en trumma som omsluter pannan och värms upp. Luften släpps in i vagnen genom galler på pannans framsida. Friskluften är alltså förvärmad varför ventilationen blir dragfri. Friskluft tas även in genom golvet i bäddlådorna och förvärms genom att den passerar konvektorerna (elementen) i bäddlådorna. Den förbrukade luften går ut genom takluckan som ger fullgod ventilation även när den är stängd.

Friskluftintag och ventiler får under inga förhållanden täppas till.

Inte heller får några ändringar och ingrepp göras i ventilationssystemet.

Det är farligt att vistas i vagnen med öppna lågor tända utan tillräcklig ventilation.

Kontrollera då du ställt upp vagnen att friskluftintagen är helt fria från snö och annat som kan hindra luftcirkulationen.

Ventilation av gasolkök

Polarvagnen har ett inbyggt tvålagigt gasolkök med tändsäkring.

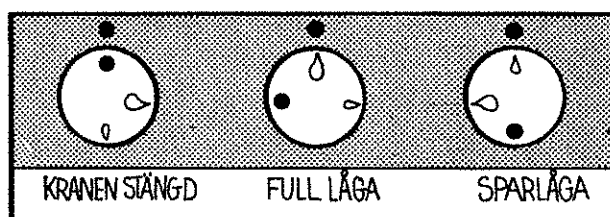
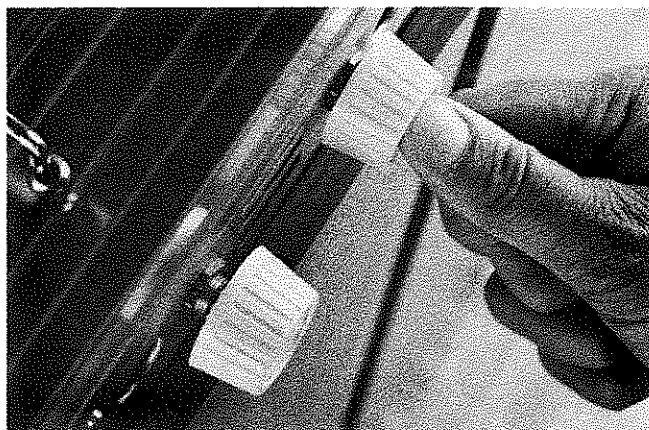
Ventilationsförhållandena är annorlunda för ett inbyggt gasolkök än för ett fristående. Du måste tänka på följande:

- Öppningarna för lufttillförseln i diskbänksunderredet får under inga förhållanden täppas till.
- Ett vinddrag kan släcka lågan, särskilt om lågan är liten.
- Gasolköket fordrar mycket syre. Ventilationen i Polarvagnen är dimensionerad för att klara detta.
- Förändringar i installationen kan påverka gasolkökets funktion.
- Se till att inga eldfarliga föremål finns i närheten av gasolköket.

Gasolkök

Hur gasolköket fungerar

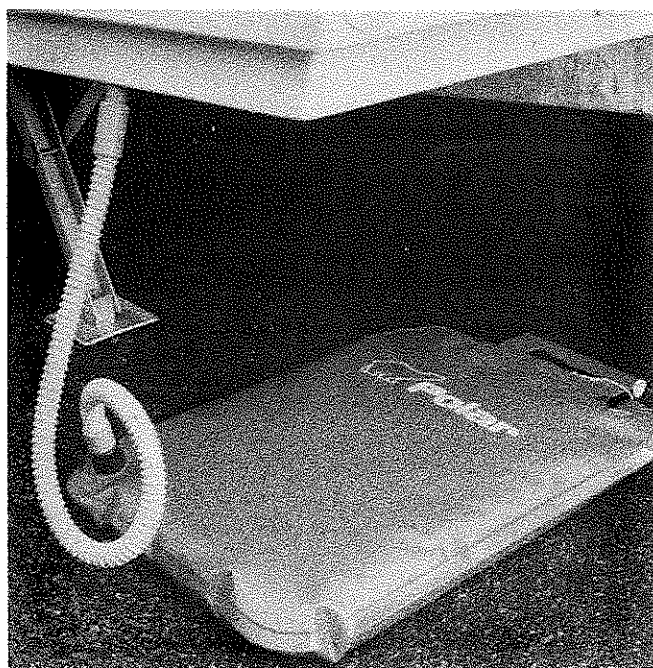
- Öppna huvudkranen vid flaskan.
- Öppna den röda ventil som är märkt SPIS. Den sitter i skåpet under diskbänken.
- Tryck in gaskranen och vrid den tills den stora lågsymbolen pekar rakt uppåt.
- Tänd gasen som strömmar ut ur brännaren. Håll kranen intryckt till dess att tändsäkringens blivit tillräckligt uppvärmd. Det tar 10–20 sekunder. Om lågan slocknar då du släpper kranen är tändsäkringen fortfarande slutet och du måste börja tändningsproceduren från början. Tändsäkringen spärrar automatiskt tillförseln av gasol om lågan av någon anledning skulle slockna.
- Lågans storlek kan ställas in steglöst.
Lågan avstängd
Maximal låga
Minimal låga
- Man släcker en låga genom att vrida gaskranen så långt åt höger som det går. Vrid sakta så att det inte uppstår obehagliga »puffar» i lufthålen vid kranarna.

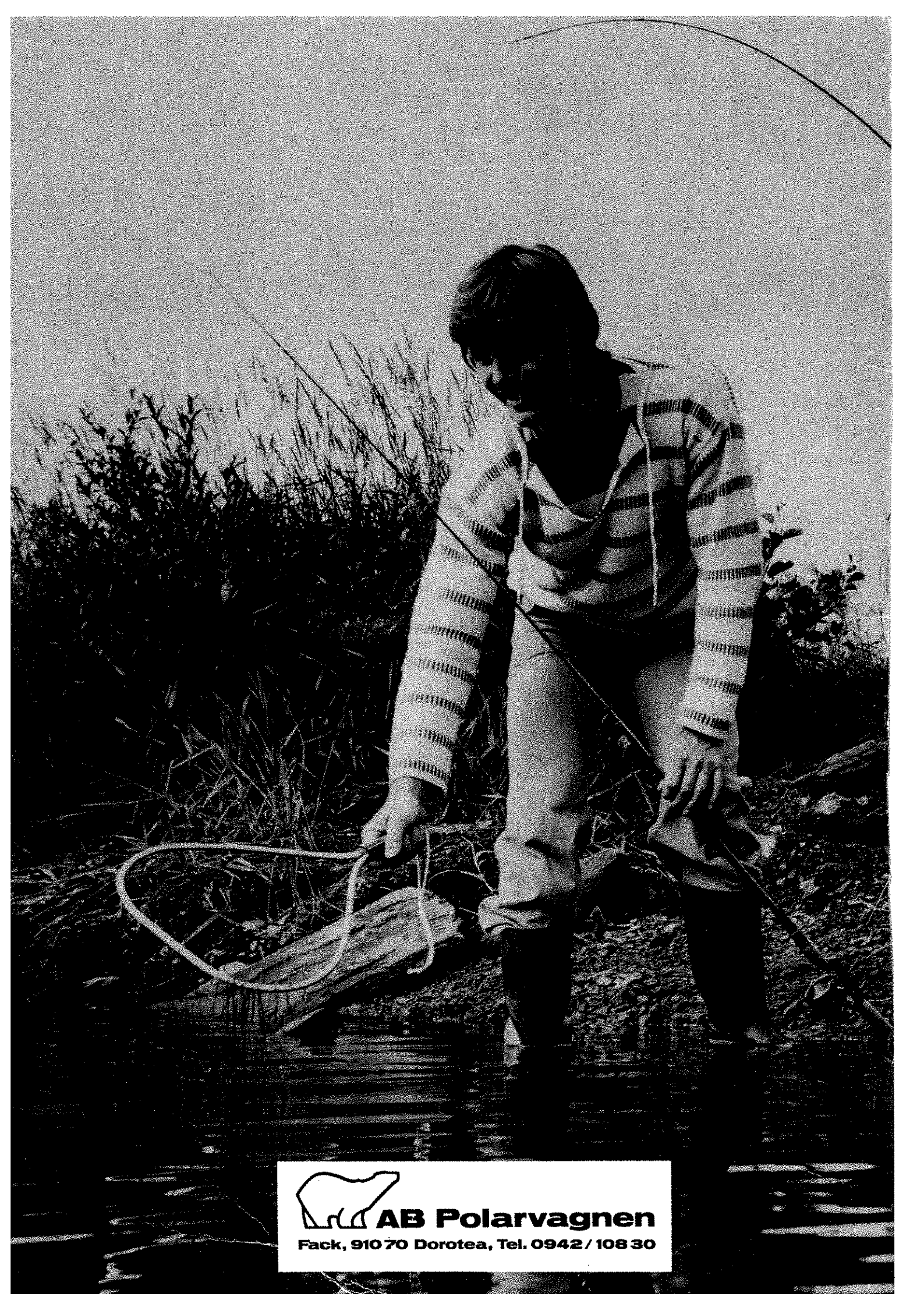


Avlopp

Polar 300 har avlopp från diskbänken som mynnar ut under vagnen. Som extra tillbehör finns en avloppssäck som kan anslutas till avloppet. Då avloppssäcken är full kan den bäras som en tillsluten

väska till tömning. Om det är minusgrader ute bör man hälla frostskyddsvätska i avloppssäcken.





AB Polarvagnen

Fack, 910 70 Dorotea, Tel. 0942 / 108 30