






# CABBY

-  INSTRUKTIONS- OCH SERVICEBOK
-  INSTRUKSJONS- OG SERVICEBOK
-  INSTRUKTIONS- OG SERVICEBOG
-  OHJE- JA HUOLTOKIRJA
-  INSTRUCTION AND SERVICE MANUAL



 SVERIGE

 NORGE

 DANMARK

 SUOMI

 UK



## INNEHÅLLSFÖRTECKNING

### FÖRBEREDELSE

När du ska resa iväg första gången	4
Checklista innan avfärd	4
Lastning	4
Koppling till bil	4
Under körning	5
Punktering	5
När du ska ställa upp husvagnen	5
Frånkoppling av husvagnen	5

### ATC

ATC ANTISLADDSYSTEM	6
---------------------	---

### AL-KO

Underhåll AL-KO Chassi	7
------------------------	---

### ELSYSTEMET

230 V-systemet	8
12 V-systemet	8
Manöverpanel	8
Huvudmenyns inställningar	8
Timer och väckarklocka	10
Servicepanel	10
Återställ fabriksinställningen	10
Laddning av batteri	10
Innerbelysning	10
TV-antenn (tillval)	11
Trafikbelysning, byte glödlampor	11
Bilens 13-poliga kontakt	11

### VÄRME

Värmesystem	12
Avluftning av värmesystem	12
Cirkulationspump 230 V	13
Säkerhetsventilation	13
Golvvärme av/på	13
Shuntad golvvärme (tillval)	13
Rumsgivare (tillval)	14
Takluckor	15

Spisfläkt	15
-----------	----

Fjärrstyrning av värme Cabby GSM Start (tillval)	15
--	----

### FÄRSKVATTEN & AVLOPP

Färskvatten	17
Tömning grävattentank	17
Vattenpump	17

### GASOL

Gasolsystemet	18
Gasolcentralen i vagn	18
Instruktion för flaskbyte	18
Egenkontroller	19
Förvaring av gasolflaskor	19
Åtgärder vid misstänkt läckage av gasol	19
Gasolspisen	19
Tändsäkringen	19
Kylskåp	19

### ÖVRIGT

Toalettutrymme	20
Bäddning av soffa	20
Bäddning dinett	20
Långtidsuppställning	20
Batteriskötsel	21
Rengöring – invändigt	22
Rengöring – fönster	22
Rengöring – golv	22
Imma och kondens	22
Rengöring – utvändigt	22
Däckvård och lufttryck	23
Åtgärder vid brand	23
Vintertid – checklista	24
Egenkontroller	25

Kontrollstämplar på utförd service	26
------------------------------------	----

Cabby Garantibevis	27
--------------------	----

# Grattis till din nya Cabby!

Med rätt skötsel och regelbunden service kommer du att få massor av njutbara stunder med din husvagn. Dessutom behåller din Cabby sitt höga andrahandsvärde under lång tid.

Du har gjort en stor investering när du köpt en Cabby. Då har du all rätt att ställa krav på kvalitet, service, tillgång på reservdelar och kunnig personal. Din kunskap och dina erfarenheter hjälper oss att utveckla Cabby. Därför är vi lyhörda och vill mer än gärna ta del av dina åsikter om förbättringar eller förändringar. Ett lätt sätt att dela med dig av dina erfarenheter är att kontakta din återförsäljare som du hittar på [www.cabby.se](http://www.cabby.se).

Konstruktionen i en Cabby är anpassad för optimala köregenskaper med personbil, och inte av andra fordon exempelvis lastbil och fordon med extremt vridstyvt bakvagn. Cabby har inget garantiansvar för skador som orsakats av att husvagnen dragits av dylikt fordon. Om du har frågor gällande dragfordon bör du kontakta din Cabby-återförsäljare.

## NÄR DU SKALL RESA IVÄG MED DIN CABBY

### FÖRSTA GÅNGEN:

- Se över vagnens trafikbelysning
- Kontrollera att gasolflaskan är påfylld
- Funktionsprova spis, kylskåp, panna och vattensystem
- Vid längre resor bör du kolla gasolnivå och ta gärna med reservhjul och domkraft
- Provbromsa ditt ekipage innan du åker vidare

### CHECKLISTA INNAN AVFÄRD

- Se till att husvagnens handbroms är lossad
- Veva upp stödben och stödhjul
- Kontrollera att kopplingen sitter ordentligt fast på bilens kula
- Se till att ingen elkabel eller katastrofbromswire släpar i marken
- Kolla att lasten inne i vagnen ligger rätt placerad och säkert stuvad
- Se över trafikbelysningen
- Ta med extra säkringar och glödlampor
- Töm och lasta in eventuellt spillvattenkär
- Se till att locket till färskvattentanken är stängt
- Stäng och regla fönster och takluckor
- Ta ner TV-antennen
- Regla luckor och dörrar
- Säkra kylskåpsdörren
- Lås ytterdörren
- Justera backspeglarna
- Behöver du reservhjul, verktyg och domkraft?

## LASTNING

Det är viktigt att du lastar rätt i din husvagn för att inte försämra köregenskaperna. Vagnens totalvikt och garanterat axeltryck är angivna på vagnens typskylt. Övriga uppgifter hittar du i registreringsbeviset.

Lasta vagnen noggrant och se till att inga tyngre föremål kan falla ut från skåp. Kontrollera att luckor och dörrar är stängda och låsta. Skillnaden mellan olika bilar och husvagnar gör att det finns något varierande lösningar på hur du placerar och fördelar din last.

Samla tyngre föremål strax framför eller över hjulaxeln (se bild). Kultrycket bör ligga omkring 70-80 kg. Ett för lågt kultryck kan ge sämre kursstabilitet. Ett för högt kultryck kan ge olika problem, exempelvis alltför högt strålkastarljus på bilen. Problemet kan avhjälpas med en tillsatsfjädring på bilen och på många moderna bilar kan du även sänka strålkastarna med hjälp av ett reglage på instrumentbrädan.



Lätt packning



Medium packning



Tung packning

## KOPPLING TILL BIL

Kopplingen på husvagnen består av en kulhandske med en automatisk låsanordning.

Kulhandsken är konstruerad för användning tillsammans med en 50 mm kopplingskula. **Vid sammankoppling kontrollera noggrant att kulhandsken verkligen greppat ordentligt över kulan och att låsmechanismen står i låst läge. För att få full funktionalitet måste bilen vara utrustad med 13-polig släpvagnskontakt.**

### OBS!

Kulan måste vara fri från fett och smuts vid användning av AKS säkerhetskoppling. Rengör kulan med fettlösnande medel före färd.

## GÖR SÅ HÄR:

1. Manövrera bilens kopplingskula så nära husvagnens kulhandske som möjligt. Använd stödhjulets vev så att kopplingshuvudet kan lyftas något högre än bilens kula.



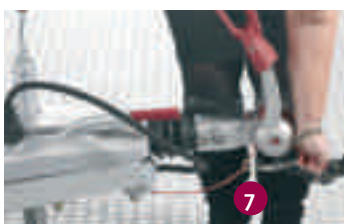
- Lyft handtaget på kopplingshuvudet uppåt/framåt. På så sätt öppnas kulkopplingens låsmekanism automatiskt.
- Lossa husvagnens parkeringsbroms. Var försiktig om husvagnen står i en sluttning. I sluttande läge kan handbromsen lossas först efter det att sammankoppling skett.

- Sänk kulhandsken över bilens kula med hjälp av stödhjulets vev. Vid rätt läge låses kopplingshuvudet automatiskt. Grön markering syns.



- Lyft i dragbommen och vicka på kopplingshuvudet ett par gånger som en extra kontroll.
- Fäll ned säkerhetskopplingens handtag till vågrätt läge.

- Katastrofbromswiren fästes med karbinkroken på avsedd plats på bilens drag.



- Veva – och drag upp stödhjulet och lås detta noga i sitt översta läge.

- Anslut husvagnens 13-poliga kontakt till bilens uttag. Kontrollera att kontaktarna passar mot varandra – se styrspår – och lås fast husvagnens kontakt genom att vrida den yttre låsringen medsols. Under vintertid kan isbildning uppstå på kontaktstiften. Värm kontakten försiktigt och torka rent. Dålig kontakt kan även bero på korrosion – spraya stiften med kontaktspray.



- Kontrollera att katastrofbromswire eller elkablar inte släpar i marken.

- Kontrollera att all trafikbelysning fungerar.

- Kontrollera att gröna ATC-lampan lyser med fast grönt sken.

- Gå igenom checklistan på föregående sida före avfärd.

## UNDER KÖRNING

- Starta mjukt och undvik ryck.
- Tänk på att husvagnen är bredare än dragbilen.
- Håll uppsikt bakåt. Samla inga köer och underlätta för den snabbare trafiken att passera.
- Ett husvagnsekipage kräver längre omkörningssträcka och tar längre tid.
- Tänk efter före en omkörning och framför allt – ta det lugnt.

## PUNKTERING

Det är tryggt att ha med en domkraft och reservhjul om olyckan är framme. Vid punktering är det nödvändigt att med hjälp av en domkraft hissa upp vagnen så att hjulbyte kan ske.

**OBS! Husvagnen får aldrig lyftas med stödbenen.**

På grund av att chassiramen är av ett förhållandevis tunt material, är det inte tillåtet att sätta an domkraften direkt mot chassiramen. Domkraften ska sättas under hjulaxeln och direkt i närheten av infästningen av axeln i chassiramen. Alternativt kan en specialdomkraft fästas mot speciella anhåll på chassiramen (se bild). Tänk på att inte blanda olika däckdimensioner eller däcktyper vid byte av däck.



## DÄCK

Däcken är ifrån fabrik fyllda med kväve/nitrogen. Återfyll gärna däcken med kväve/nitrogen vid behov. Vid de fall kvävgas/nitrogen inte finns tillgängligt går det bra att fylla med luft.

## NÄR DU SKA STÄLLA UPP HUSVAGNEN

- Välj ett plant underlag (viktigt bl.a. för att kylskåpet ska fungera bra). Se till att du har med dig pallningsklossar för hjul eller stödben. Ett vattenpass kan också vara bra att ha med sig.
- Välj fast och hårt underlag eftersom bil och husvagn tillsammans väger mycket, viktigt särskilt vid regn.
- Uppskatta ditt behov av ström om det på platsen inte går att ansluta till 230 V-nätet.

## FRÅNKOPPLING AV HUSVAGNEN

### GÖR SÅ HÄR:

- Husvagnen står på så plant underlag som möjligt. Drag åt handbromsen.
- Släpp ner och lås fast stödhjulet.
- Koppla loss elanslutningen och katastrofbromswiren.
- Lösgör friktionskopplingen genom att dra kopplingshandtaget uppåt/framåt, varvid låsanordningen öppnas. Nu kan kopplingen lyftas av för hand eller med hjälp av stödhjulets vev.
- Genom att höja eller att sänka stödhjulet justeras vagnen till vågrätt läge.
- Veva ned stödbenen och justera vagnens läge.

### OBS!


Husvagnens tyngd ska vila på hjulen. Ej på stödbenen!

## ATC ANTISLADDSYSTEMET

### FÖRE FÄRD

- Koppla fast husvagnen.
- Anslut den 13-poliga släpvagnskabeln till dragfordonet.
- Kontrollera att husvagnens belysning fungerar.
- Kontrollera ATC:s lysdiod.
- ATC startar ett självttest – lysdioden lyser röd i ca 3 sekunder.
- Lysdioden lyser sedan grön.
- Ekipaget är nu redo att köras.

### OM LYSDIODEN INTE KOPPLAR OM TILL GRÖNT: GÅ TILLVÄGA ENLIGT TABELLEN

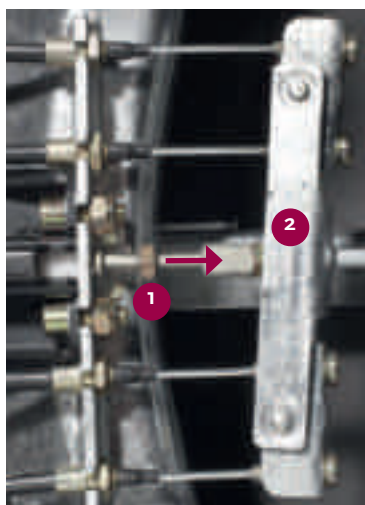
Indikering	Status	Följd	Åtgärd
Grön	ATC aktiv	Allt är OK	
Röd	ATC ej aktiv	Fortsatt färd möjlig	Lossa den 13-poliga släpvagnskabeln från dragfordonet. Vänta i ca fem sekunder. Anslut den 13-poliga släpvagnskabeln till dragfordonet.
Blinkar rött	ATC bromsar	Fortsatt färd förbjuden	Lossa den 13-poliga släpvagnskabeln från dragfordonet. Vänta i ca fem sekunder. Anslut den 13-poliga släpvagnskabeln till dragfordonet. Upprepa flera gånger om lysdioden inte slår om till grönt första gången. Om lysdioden fortsätter att blinka: Kontrollera tryckstångsförlängningen.
Lysdiod från	ATC är utan ström	Fortsatt färd förbjuden	 <p>OBS! Bromsarnas status osäker. Kontrollera tryckstången!</p>

Vid problem som inte kan åtgärdas med hjälp av denna tabell: Uppsök en fackverkstad!

### KONTROLLERA TRYCKSTÅNGEN

Kontrollera anslutningen mellan husvagnens chassi och ATC.

Tryckstången utkörd (bromsställning)	Röd markering visas	Kör intel!	Lossa nödupplåsningen.
Tryckstången inkörd (ändläge)	Rödmarkering visas ej.	Fortsatt färd utan ATC-funktion.	Uppsök en fackverkstad.



#### LOSSA NÖDUPPLÅSNINGEN

Lossa stoppmuttern (1) och skruva den till bromsstångsförlängningens huvud (2).

Skruva av bromsstångsförlängningen från stängen.

Lyft stängen en aning och dra ut bromsstångsförlängningen ur ATC.

Skruva av stoppmuttern från bromsstångsförlängningen och säkra därmed kulmuttern. (3)



#### UNDERHÅLL OCH RENGÖRING

Får inte rengöras med högtrycksvätt. Systemet är underhållsfritt.



#### SÄKERHETSANVISNINGAR

- Även om ATC innebär ökad säkerhet, tänk på att inte utsätta dig eller dina medtrafikanter för några säkerhetsrisker.
- Anpassa alltid hastigheten efter väderleks-, väg- och trafikförhållanden.
- Husvagnar/släpvagnar med hög tyngdpunkt kan välta innan de börjar pendla!
- Funktionen hos ATC är beroende av däckens skick.

## UNDERHÅLL AL-KO CHASSI

Alla Cabbys husvagnar har varmförzinkat chassi.

### SKÖTSEL AV VARMFÖRZINKADE DELAR

Varmförzinkning ger ett heltäckande rostskydd. Genom kemisk reaktion med koldioxidhalten i luften uppnår den ett fullgott skydd efter några månader. AL-KO KOBERs fordonsdelar förses med ett lager som är minst 70 µ tjockt. Detta skydd påverkas av klimatförhållanden, och tunnas ut med 2 - 5 µ / år under normala förhållanden.

Under de första månaderna efter varmförzinkningen är yt-skiktet känsligt för fukt och dålig luftcirkulation. Detta kan ge matta vit/gråaktiga fläckar (s.k. vitrost). Det rör sig dock endast om rent utseendemässiga förändringar som saknar betydelse för korrosionsbeständigheten.

### DE VANLIGASTE ORSAKERNA TILL VITROST ÄR:

- Vägsalt
- Kondens, dålig ventilation
- Uppställning i högt gräs eller snö/snövallar
- Starka rengöringsmedel
- Snö som ligger på metalldelar
- Sjötransporter

### FÖR ATT FÖREYGGA UPPKOMST AV VITROST ÄR FÖLJANDE ATT REKOMMENDERA

- Vid uppställning: tillse god luftcirkulation. Vatten måste kunna rinna av och inte bli liggande på metallen (ev. torkas bort direkt).
- Efter färd på vinterväg måste de förzinkade delarna spolas med rent vatten och sedan torkas torra.
- Ett temporärt skydd kan erhållas med ett tunt lager olja.

Enligt DIN 50 976 och SS-EN ISO 1461 är bildandet av vitrost, normalt ingen grund för reklamation.

### AVLÄGSNING AV VITROST:

- Vitrost kan avlägsnas genom försiktigt borstande med rostfri stålborste, eller noggrant gnuggande med tvättsvamp med grov yta.
- I vissa fall kan kemiska medel typ Poligrat CSG Zinkrengöring med fördel användas.

Vitrosten syns mest då vagnen är ny och framförallt på blanka ytor. Vitrosten nöts med tiden bort av väder och vind och ytan täcks av ett stabilt skikt med matt, grå nyans.

Din Cabby är utrustad med två olika elsystem – 230 V och 12 V.

### 230 V-SYSTEMET

Elcentralen är placerad på ytterväggen i garderoben och på golvet finns centralvärmepannan ALDE. Merparten av all serviceutrustning typ batteri och laddare, finns samlat på ett "Elblock" som är placerad i höger soffa fram.

Säkringarna 16/10 Amp. för 230 V samt jordfelsbrytaren finns samlade i elcentralen. Säkringarna sitter i reläboxen i garderoben. **Obs! två huvudsäkringar 20 Amp finns i anslutning till batteriboxen.**

Högsta anslutningsström är 16 Amp. vilket betyder att man teoretiskt kan ta ut 3680 Watt för vagnens strömförsörjning. Vanligen är uttagen på campingplatserna endast 10 Amp, vilket sänker den teoretiska uttagna effekten till 2300 Watt. Om ni är osäkra – ta reda på vad som gäller vid det aktuella uttaget, så att säkringarna i stolpen ej överbelastas och löser ut.

För att ansluta vagnen till 230 V-nätet behövs en anslutningskabel med max 20 meters längd (gummikabel typ RDO). Ledningsarean ska ej understiga 2.5 mm<sup>2</sup> för att undvika överbelastning av kabeln med spänningsfall, kortslutning, brand eller annan skada som följd. Lägg kabeln på sådant sätt att risken för skador på kabeln undviks eller att kabeln fryser fast i marken vintertid.

Anslutningen till vagnen skall vara av typ CEE-19 s.k. "Industriuttag". På många platser kräver man liknande anslutningsdon även vid ström uttaget/stolpen. På vagnens elcentral finns automatsäkringar som löser ut vid kortslutning eller överbelastning. Om säkringarna löst ut måste du alltid undersöka felorsaken och åtgärda felet innan säkringarna återställs.

I övrigt finns flera funktioner som drivs med 230 V. Det är viktigt att man som användare inte överbelastar systemet, vilket leder till att säkringarna löser ut om inte belastningsvakten är aktiverad. För aktivering av belastningsvakt se sid. 15.



### 12 V-SYSTEMET

Din Cabby är utrustad med en manöverpanel placerad tillsammans med panelen för pannan i den vänstra skåpluckan över pentryt. Manöverpanelen är vagnens huvudströmbrytare samt därifrån regleras vagnens 12 V funktioner. På manöverpanel kan man reglera varifrån spänningen ska matas; husvagnens- eller bilens batteri. Kom ihåg att bara använda läge "spänningsmatning från bil" som reserv – då strömmen i husvagnsbatteriet är slut.

Observera dock att på många moderna bilar kan man inte få kontakt med bilens batteri när startnyckeln är i avstängt läge. Vill man i det läget ändå utnyttja bilens batteri måste märkesverkstaden kontaktas för eventuell ombyggnad. OBS! vid större eller längre tids uttag från bilens batteri kan bilens startmöjlighet äventyras.

Vid enbart batteridrift är den tillgängliga kapaciteten begränsad till batteriets aktuella laddningsnivå. Det är därför viktigt att vara uppmärksam på vagnens strömförbrukning, speciellt när vagnen inte är inkopplad på 230 V-nätet.

### MANÖVERPANEL

Manöverpanelen består av två displayer:

A. Cabbydisplay

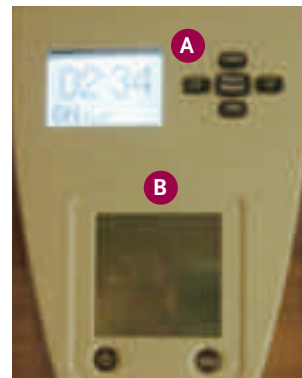
B. Alde display

Cabbydisplayen är indelad i två huvudsystem:

C. Huvudmeny innehåller 14 menyer och styr de funktioner som Cabbydisplayen kan utföra.

D. Servicemeny är anpassad för kalibrering och inställningar.

Du kan bläddra mellan menyerna med de knappar som har pilsymbol enligt bild. Alla menyer har oftast ett on och ett off läge.



### HUVUDMENYN (C)

#### Meny 1 – Klocka och elanslutning

Läge OFF:

- Vagnens huvudströmbrytare är avstängd
- 12 V är avstängd
- Klocka är aktiv
- Om fjällkoppling är aktiv visas en fjälltopp och vilken typ av fjällkoppling som har valts
- Om 230 V är ansluten finns visas blix.

Läge ON:

- Vagnens huvudströmbrytare är aktiv.
- Visar att 12 V är inkopplad d.v.s. att vagnens batteri är inkopplat i elsystemet.
- Klocka är aktiv
- 230 V är ansluten och kan användas vid uppvärmning.
- Om vatten On är aktiverad visas kran.
- Om vatten Extern (cityvatten) är aktiverad kommer en kran plus texten EXT att visas.

Läs mer om cityvatten på sidan 18.



#### Meny 2 – Färskvatten

Läge OFF: Vattenpump är avstängd.



Nivå 1. Läge ON: Färskvattennivån 0-100 % symboliseras med en vattenbehållare med eller utan kran. Vattenpumpen i husvagnen är aktiverad och tankens volym visas i displayen.



Nivå 2. Läge ON: Extern vatten är aktiverad. Om vatten Extern (cityvatten) är aktiverad kommer en kran plus texten EXT att visas.



#### Meny 3 – Gråvatten/avloppstank

Gråvattennivå ligger mellan 0-100 % och symboliseras med en behållare utan kran.





## Meny 4 – Batterispänning

Den aktuella batterispänningen symboliseras med ett batteri.



## Meny 5 – Värme vid 12 V

Inställningen skall alltid vara i läge ON.

OBS! Att Aldedisplayen tänds endast i läge ON då vagnen inte är ansluten till 230 V.

Från Aldedisplayen styr du uppvärmning av husvagnen.



## Meny 6 – Aktivera kylskåp med 12 V

Läge OFF: Vid normal användning av husvagn.

Läge ON: Endast i kombination med laddningsbooster. OBS! Begränsad drift.



## Meny 7 – Fjällkoppling

Läge OFF: Om fjällkoppling är aktiverad visas en fjälltopp i den första menyn.



Läge ON: Här ställer du in vilket läge du vill ha på fjällkopplingen.

Nivå 1 Värme: Om fjällkoppling är inställd på värme kommer husvagnen automatiskt att ge tillgång till värme så fort husvagnen får tillgång till 230 V även om manöverpanelen är i läge OFF.



Nivå 2 Kyl: Om fjällkoppling är inställd på kyl så kommer husvagnens kylskåp automatiskt aktiveras när 230 V ansluts till husvagnen även om manöverpanelen är i läge OFF.



Nivå 3 Värme+kyl: Inställningen förser vagnen med både tillgång till värme och ett aktiverat kylskåp. Innan strömmen bryts måste följande val göras:



1. Val av energislag som gas, el eller en kombination av dessa samt val av effektläge t.ex. 2kW.
2. Ställ in kylskåp och välj 230 V samt önskad temperatur.

**OBS! Aldedisplayen måste stå i läge ON när strömmen bryts.**

## Meny 8 – Varningsblinkers i husvagn

Inställning läge OFF eller läge ON.

Varningsblinkers till husvagnen kan aktiveras från Cabbydisplayen förutsatt att fordonsbelysningen på bilen är avstängd.



## Meny 9 – Trafikbelysning i husvagn

Inställning läge OFF eller läge ON

Liksom varningsblinkers kan också trafikbelysningen till husvagnen aktiveras från Cabbydisplayen. Det kan vara bra att använda om vagnen måste lämnas i mörker t.ex. vid punktering.



## Meny 10 – Batterival mellan husvagn och bil.

Batterival gör du med ON/OFF knappen beroende om du vill använda bilbatteriet eller husvagnsbatteriet.



## Meny 11 – Laddningsbooster (tillval)

Läge Auto: Här känner Cabbydisplayen av om boostern är ansluten eller inte.

Läge Off: Boostern är avstängd

Boostern gör det möjligt att med hjälp av bil ladda upp husvagnsbatteriet

OBS! För att få funktionalitet på boostern måste en 13-polig korrekt ansluten kontakt på bilen användas.



## Meny 12 – Extra

Denna meny är inte aktiverad.



## Meny 13 – Säkringsöversikt

Om alla säkringar på reläkortet fungerar visas bara en säkringssymbol med OK.

Om någon av de fjorton säkringarna som sitter i reläkortet är ur funktion så visar displayen ett kryss över säkringsymbolen och vilken säkring av de fjorton som är ur funktion.



## Meny 14 – Visar aktiva nivåalarm

Menyn visar en lista över aktiva larm. Larm i form av ljud- och ljussignal. I menyn för aktiva larm ingår det larm för färskvatten, grävatten och batterispänning. Larmnivåerna för färskvatten, grävatten respektive batterispänning ställs in i Cabbydisplayen under servicemenyn. Förinställt värde för batterilarm är 10 V och för vattennivåerna 10 % respektive 80 %.

Larmen går att kvittera i huvudmenyn (store/reset) och återställa genom att åtgärda larmen, t.ex. fylla på vatten, tömma grävatten och ladda batteri.



**OBS!** Om man återställer larmen för färsk-, respektive grävatten på Cabbydisplayen repeteras inte larmen. Om batterispänningen i husvagnen har sjunkit under larmnivån som är inställd i servicemenyn så visas den aktuella batterispänningen i Aktiva larm.

Tidstyrning: Ljudlarmet är avstängt från 22.00–08.00 Ljuslarmet är aktivt dygnet runt.

## TIMER OCH VÄCKARKLOCKA

Symbol för väckarklocka:



Väckarklocka

Symbol för Timer:



Timer

För att aktivera timern alternativt väckarklockan måste den övre displayen i manöverpanelen befinna sig i huvudmenyn. Genom ett kort tryck på knappen Store/Reset kommer en meny om val av timer resp. väckarklocka upp. Valet görs med piltangenterna och inställningen sparas med ett tryck på Store/Reset-knappen. Inställningsområde på Timern ligger mellan 1-99 minuter där även sekunder går att ställa in. Ställ in önskad tid med +/- och skifta mellan minuter och sekunder med piltangenterna. Värdet som är inställningsbart är mörkbelagd. Starta timern med knappen Store/Reset. När timern räknat ned från den inställda tiden ger summern ifrån sig ett ljud i form av korta pip som avaktiveras i manöverpanelen. Om summern inte avaktiveras kommer summern att tystna efter en minut och displayen återgår till den första menyn. Väckarklockan ställs in på samma sätt som timern dvs. önskad tid ställs in med +/- och skifta mellan timmar och minuter med piltangenterna och när väckarklockan är aktiverad så kommer det att synas en liten klocka i huvudmenyn. Väckarklockan aktiveras genom att Store/Reset trycks in samt att +/- tangenten trycks in så att väckarklockan sätts i läge On. Åter till huvudmenyn kommer man via ett tryck på Store/Reset knappen.

Summern ger ifrån sig samma korta pip som vid timern men signalen upprepas efter 2 min om inte larmet har avaktiverats.

## SERVICEMENYN (D)

### GRUNDINSTÄLLNINGAR

Servicemenyn (övre displayen – Cabbydisplayen) aktiveras med ett långt tryck på knappen Store/Reset. I servicemenyn ställs alla larmnivåer på färskvatten, grävatten och batterispänning in. I servicemenyn finns också möjligheten att ställa in kontrasten och bakgrundsbelysningen på displayen.

#### Servicemenyn innehåller följande:

- Inställning av klocka.
- Inställning av larmnivå färskvatten.
- Inställning av grävatten.
- Inställning av larmgräns batterispänning husvagnsbatteri.
- Kalibrering av nivågivare färskvatten och grävatten, max- och minnivåer. Värdet inom parentes visar aktuellt värde på givaren.
- Bakgrundsbelysning på displayen vid aktivitet.
- Bakgrundsbelysning på displayen vid vila.
- Kalibrering av klocka. Ange hur många sekunder/dygn som klockan ska justeras.
- Kontrast på displayen.
- Val av språk.
- Nivåalarm On/Off.

- Tidsstyrning av Nivåalarm.

För att återvända till den första huvudmenyn trycks knappen Store/Reset in. Vid 5 minuters inaktivitet i servicemenyn återgår displayen till den första huvudmenyn.

## ÅTERSTÄLL FABRIKSINSTÄLLNINGEN

För att få tillgång till fabriksinställningen på manöverpanelen hålls knapparna + och - intryckta tills summern ger ifrån sig ett pip (ca 10 sek).

### FABRIKSINSTÄLLD DATA PÅ MANÖVERPANELEN

Klockan	00:00:00
Färskvatten larmnivå	10 %
Grävatten larmnivå	80 %
Batteri larmnivå	10V
Kalibrering färskvatten	Min 70, Max 130
Kalibrering grävatten	Min 70, Max 120
Kalibrering LCD MIN	40 %
Kalibrering LCD MAX	100 %
Kalibrering klockan	0 S/24H
Kalibrering LCD kontrast	0
Val av språk	Svenska

## LADNING AV BATTERI

Husvagnens batteri är placerat i en batterilåda. Det är viktigt att avluftningsslangen från batteriet är korrekt ansluten och att den fria änden utmynnar under golv. Normalt finns två möjligheter för laddning av vagnens batteri. Med vagnens batteriladdare eller bilens generator om laddningsbooster är inkopplad.

### MED VAGNENS BATTERILADDARE

Genom att ansluta vagnen till 230 V-nätet startar vagnens batteriladdare automatiskt och batteriet laddas. Tänk på att dåligt laddade batterier lätt fryser sönder vid kyla, men ett fulladdat batteri klarar kyla betydligt bättre.

Vid längre uppehåll förvara gärna batteriet svalt och om möjligt med en viss underhållsladdning.

När vagnen inte används är det också viktigt att stänga av vagnens huvudströmbrytare genom att välja Off i övre displayen, eftersom även en mycket liten förbrukning kommer att tömma batteriet.

## INNERBELYSNING

All belysning drivs med batterispänningen 12 V. Vid byte av glödlampor är det viktigt att montera rätt typ av lampa och med rätt effekt. Felaktig typ av lampor eller för hög effekt kan medföra överhettning med risk för brand eller brännskador som följd.

## TV-ANTENN (TILLVAL)

Cabbys vagnar kan utrustas med en elektronisk TV-antenn för intern-TV d.v.s. att du tar in signalen via antennen från taket. Denna antenntyp kräver 12 V spänning för att fungera. På samtliga platser i vagnen där antennutgångar är placerade finns även anslutning för extern-TV (1) t.ex. kabel-TV på campingplatsen. Anslutning till extern-TV görs i det utvändiga uttaget på vagnens dörrsida märkt med EXT.

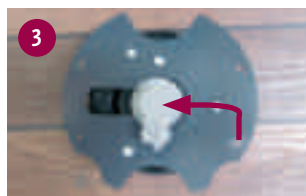
I de uttag som finns i vagnen för TV gäller att kabel för extern-TV sätts i det översta uttaget. Det nedersta uttaget är för intern-TV (2) d.v.s. antenn från taket. Där uttagen är liggande kommer extern-TV kopplas in i det högra uttaget. I det vänstra uttaget kopplas intern-TV in.



## TRAFIKBELYSNING

Cabbys vagnar är utrustade med trafikbelysning enligt det 13-poliga systemet. Glasen till den bakre belysningen är limmade och kan inte lossas från lamphuset. Vid byte av glödlampa:

1. Skruva loss dekorplasten med två skruvar.
2. Skruva loss lyktan med två skruvar samtidigt som du håller emot lyktan med handen.
3. Baksida av lykta. Glödlampan sitter fast med bajonettfatning. Skruva ett kvarts varv motsols och lyft ur lamphållaren.
4. Glödlampa skruvas ur 2 mm motsols.

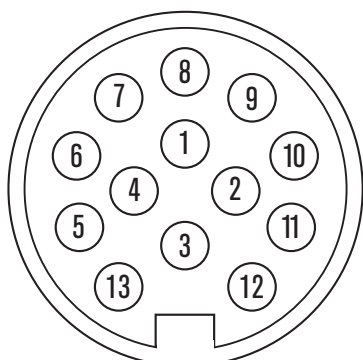


LAMPTABELL	Effekt
Bromslykta, diod	försumbar effekt
Blinkers	21 W
Positionsslykta fram, diod	försumbar effekt
Positionsslykta bak, diod	försumbar effekt
Nummerskyltlykta	5 W
Sidomarkeringslykta, diod	försumbar effekt
Breddmarkeringslykta	5 W
Backlykta	21 W
Dimbaklykta	21 W

## BILENS 13-POLIGA KONTAKT

(DIN 72570)

sedd från utsidan (anslutningssidan mot husvagn) skall kopplas enligt tabell.



Stift nr	DIN kateg	Ansluten förbrukare	Kabelarea, mm <sup>2</sup>
1	L	Vänster blinkers	1.5
2	54 g	Dimbakljus	1.5
3	31	Jord	2.5
4	R	Höger blinkers	1.5
5	58R	Bakljus höger	1.5
6	54	Bromsljus	1.5
7	58L	Bakljus vänster	1.5
8		Backstrålkastare (backljus)	1.5
9	30	Kontinuerlig strömmatning (ATC i husvagn)	2.5
10		Strömmatning då generator laddar (laddning + kylskåp i husvagn)	2.5
11		Jord	2.5
12		Ledig	
13	31	Jord	2.5

## VÄRMESYSTEM

Cabbys husvagnar är som standard utrustade med vattenburen centralvärme. Detta system innehåller vid leverans från fabrik en blandning av vatten och glykol i proportion som klarar en yttre temperatur ned till -35 grader. **OBS! Före varje vinter kontrollera alltid aktuell glykolblandning. Använd alltid ETYLEN-glykol.**

Var noga med påfyllning av vatten och använd aldrig vatten av okänt ursprung på grund av risken för saltkorrosion på aluminiumsystemet.

Värmesystemet bygger på en rörslinga med radiatorer runt om hela vagnen som värmer upp den kalla luften i golvnivå. Den varma luften stiger upp genom speciella luftspalter längs väggarna och cirkulerar därefter runt i vagnen. Var noga med att inte täcka över luftspalterna eftersom detta sänker värmekapaciteten påtagligt. Friskluften tas in i golvnivå genom separata ventiler. Den kalla friskluften förvärmes genom att den leds genom en speciellt tätflänsad del av radiatorerna.

Cabby är som standard utrustad med vattenburen golvvärme. I golvet går tre rörslingor som värmer upp golvet.

**Varning:** Skruva aldrig i golvet.

## AVLUFTNING AV VÄRMESYSTEM

Expansionskärlet är väggmonterat och placerat på ytterväggen i garderoben och medger en regelbunden avluftning och kontroll av systemets vattennivå. Extra luftnippel finns och kan öppnas för avluftning om det uppträder störningar i systemets cirkulation.

För luftning: vrid upp ventilen motsols. Du behöver ha ett papper till hands eftersom det skvätter en del under luftningen. När det kommer en tunn stråle av glykol kan du stänga av luftnippeln.

## PLACERINGAR AV LUFTNIPPLAR

### Insteg

Luftnippeln är placerad direkt till vänster när du kommer in i vagnen.



Finns på följande modeller enligt tabell:

### Luftnippel

Alla längder	Vissa längder		
F3, F4 och FT	740 M	740 M2C	800 F3F
	800 FTM	800 FTM2C	
	740 LTD/LTF	800 LTD/LTF	
	740 F2C	800 F2C	

### Toalett

**F3, F4, M, M2C, F3F**

Luftnippel finns till vänster i skåp med rak lucka.



### Mitt-toalett

Finns på modellerna: L, F2B, F2C, FM.

Luftnippeln är placerad inne i komod på höger sida.



### Toalett & dusch

Finns på modellerna FT, LTD, LTF, FTM och FTM2C.

Luftnippel är placerad bakom toalett och nås via anslutande garderob.



### Soffa på dörrsida

Två luftnippel är placerade bakom soffan.

Lyft på sofflock enligt bild.

Finns på modellerna:

F3, L, F2B, F2C,

F3F, M, M2C, FM.

Luftnippeln i hörnet syns inte (1). Du kan komma åt den från utsidan via skidluckan. På övriga modeller finns endast en luftnippel (2).



### Bakgavel

Bilden visar avluftning under etagesäng.

Avluftning för golvvärme finns på olika ställen i husvagnen beroende på modell men är alltid placerad mot bakgavel.

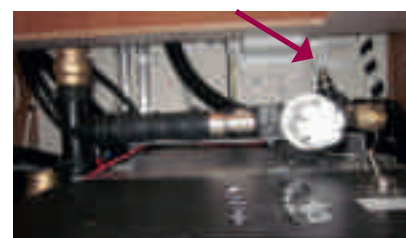
Avluftningen finns under säng, etagesäng, dinette eller garderob.



800 F3F under dubbelsäng.

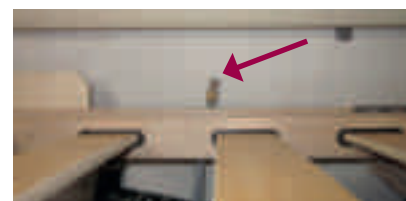
### Värmepanna

Luftnippel finns vid värmepannan på alla modeller. Bilden visar luftnippel på modell för shuntad golvvärme (tillval). På modell utan shunt är luftnippeln placerad vid sidan av värmepannan.



### Bakom säng mot fönstersida

Finns på: F4, FT, LTD, LTF, FTM, FTM2C.



## CIRKULATIONSUMP

Som standard är alla Cabby-vagnar utrustade med en integrerad 230 V och en 12 V cirkulationspump. Val av cirkulationspump dvs 12 V eller 230 V görs på Cabbydisplayen.



## SÄKERHETSVENTILATION

Alla Cabby-vagnar är utrustade med en säkerhetsventilation som är så dimensionerad att när alla fönster, takluckor och ytterdörr är stängda, kommer koldioxidhalten i vagnen inte att överskrida en hälsofarlig nivå. Detta under förutsättning att inte fler personer vistas i vagnen än vad vagnen ventilationsmässigt är konstruerad för.

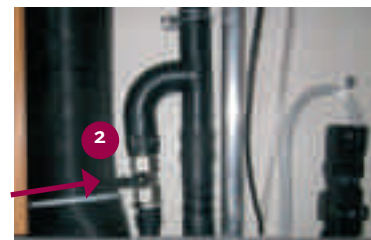
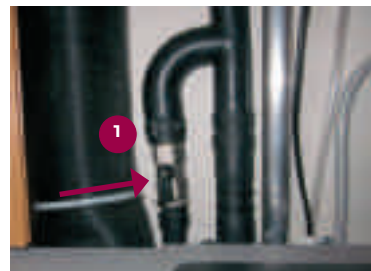
- Befintliga ventilationsöppningar får ej övertäckas.
- Håll takluckor och ventiler fria från snö.

## GOLVVÄRME AV/PÅ

På väggen inne i panngarde-roben finns en kulventil. Lyft bort träskivan för att komma åt den.

Kulventilen har två lägen. Golvvärmen är igång då kulventilen står lodrät mot golvet. (1)

Du kan stänga av golvvärmen genom att vrida kulventilen vågrätt mot golvet. (2)



## SHUNTAD GOLVVÄRME (TILLVAL)

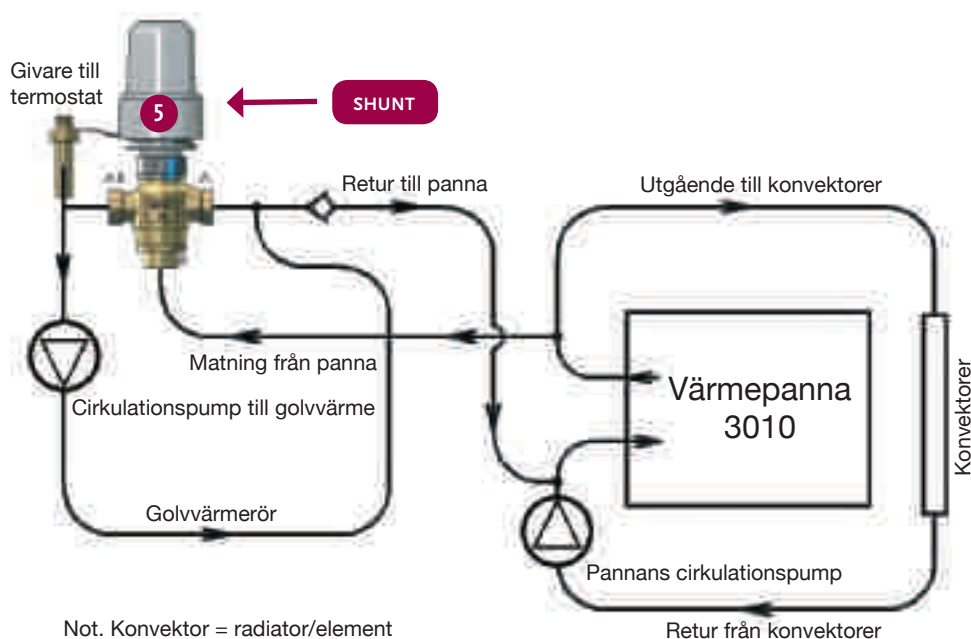
### INDIVIDUELLT REGLERBAR GOLV- OCH RADIATORVÄRME

#### INKOPPLING AV GOLVVÄRMESYSTEMET

Shunten kan ställas in på en skala mellan 1-9. På bilden är shunten inställd på 5 som är grundinställningen. Det betyder att 50 % av vattnet som cirkulerar i golvvärmslingorna går tillbaka till pannan. Där värms vattnet upp för att sedan på nytt gå ut till värmslingorna. Vill du öka golvvärmen kan du t.ex. ställa shunten på 8. Det betyder att 80 % av vattnet som cirkulerar i golvvärmslingorna går tillbaka till pannan för uppvärmning. Vill du istället ha ett svalare golv kan du t.ex. ställa in shunten på 2. Det betyder att 20 % av vattnet i golvvärmslingorna går tillbaka till panna för uppvärmning.

#### GENERELLT:

Cirkulationspumpen för golvvärmen arbetar i intervaller om 5 minuter vilket innebär att den inte arbetar under nästkommande 5 minuter. Det här minskar strömförbrukningen vilket kan ha betydelse för den som enbart använder 12 volt. Cirkulationspumpen för golvvärmen arbetar alltid i dessa intervaller oavsett vilket läge som är aktiverat. Pumpen kan ställas in i tre olika lägen. Hur golvvärmsystemet är inkopplat ses på bilden här nedanför.



Not. Konvektor = radiator/element

**LÄGE AUTO:**

I det här läget arbetar golvvärme och radiatorer med att värma upp husvagnen. När önskad temperatur har uppnåtts fortsätter golvvärmen ytterligare 30 minuter innan den stängs av. När det finns ett värmebehov går golvvärmen hela tiden.

1. Ställ in shunten på 5 och välj läge auto, som är grundinställningen. Shunten är en ventil som reglerar mängden varmvatten från pannan till golvslingorna. Max läge på shunten är 9.

2. Välj alltid läge auto vintertid.

Du får då en kombination av värme från element och golvvärme.

Vill du öka värmen till elementen kan du sänka inställningen på golvvärmeshunten för att undvika eventuell kondens på fönsterrutor.

**LÄGE KONTINUERLIGT:**

I det här läget värms enbart golvet under förutsättning att pannan är inställd på ett givet effektläge t.ex. 2 kW.

**LÄGE TID:**

Ett annat sätt att "tvinga" igång golvvärmen under begränsad tid är att använda läge tid.

OBS! Strömbrytaren är fjädrande och stannar inte i läge tid. Väljer du läge tid så går golvvärmen i gång under 30 minuter. Därefter stängs golvvärmen av.



*Exempel:* På morgonen när systemet varit avstängt och man enbart vill ha golvvärme en kortare stund: för reglaget till det fjädrande läget "Tid" och låt den fjädra tillbaka.

**HÄR FÖLJER ETT EXEMPEL PÅ VAD SOM ÄR BRA ATT KÄNNA TILL VID UPPVÄRMNING AV HUSVAGNEN**

**Förutsättningar:** Husvagnen står uppställd på en campingplats. Inne i husvagnen är det minusgrader. Ett effektivt sätt att värma upp husvagnen är att kombinera el och gasol. I det här exemplet använder vi el 2 kW och gasol 5 kW. Husvagnen ska inte värmas upp enbart med golvvärme. Golvvärmen ska endast ses som en komforthöjande funktion. Det ska kännas varmt och behagligt att gå på golvet.

**På campingplatsen:** Kontrollera vilken säkring som används i eluttaget. Är det en 10 amperesäkring ställer du in effekten på 1 eller 2 kW. För att kunna använda effektläge 3 kW behövs en 16 amperes säkring i eluttaget.

**Belastningsvakt:** En belastningsvakt håller reda på effektförbrukningen i vagnen. Vid för hög belastning går pannan ner i effektläge

istället för att en säkring går (ex. vid användning av mikrovågsugnen). När du vet vilken säkring som finns tillgänglig kan du gå in och aktivera belastningsvakten. Det gör du genom att låsa upp panelen och trycka på symbol AMP och välja samma amperetal som säkringen har i stolpen. I det här exemplet väljs 10 A. Avsluta med att trycka på ok för att aktivera inställningen.

*Exempel. Gör så här:*

**Aldedisplayen**

1. Sätt på displayen genom att trycka på knappen.
2. Ställ in önskad temperatur i vagnen.
3. Välj effektläge 2 kW för 10 ampere säkring.
4. Gasol. Välj läge on.
5. Tryck på knappen menu för att se temperatur utomhus och inomhus. Tryck en gång till för att komma tillbaka till ursprungsmenyn.
6. Lås upp meny för att komma till funktionen belastningsvakt.

**Belastningsvakten**

Ställ in belastningsvakten efter vilken säkring som finns i stolpen. I det här exemplet med 2 kW blir inställningen 10 A. Avsluta med ok för att aktivera inställningen.



**Not.** Om belastningsvakten är inställd på 10 A och Aldedisplayen är inställd på 3 kW, kommer ändå ingen säkring att gå eftersom belastningsvakten styr och sänker pannans effekt till 2 kW, vilket är det maximala effektuttaget för 10 A säkring.

**RUMSGIVAREN (TILLVAL)**

Rumsgivaren sitter under manöverpanelen och kan ställas in i två lägen. Givaren känner av temperaturen och arbetar för att upprätthålla inställd temperatur. Givaren används för att få önskad temperatur där du befinner dig i husvagnen.

Tanken med denna lösning är att temperaturen skall mätas där ni befinner er. Eftersom alla som vistas i vagnen samt effekten från t.ex. matlagning, kaffebryggare m.m. tillför värme, påverkar detta regleringen av pannan. När ni flyttar er till bakre delen av vagnen slås givaren om så avkänningen flyttas till den bakre givaren. Temperaturen blir då jämnare eftersom givaren sitter där påverkan för stunden finns.



**OBS! Rumsgivaren för soffdelen fram sitter på undersidan av överskåpen.**

**Rumsgivaren för sovdelen sitter ovanför sängens huvudända.**

## TAKLUCKOR

Takluckan har ventilationsöppningar i ramen som alltid är öppna. De flesta luckor är utrustade med myggnät och rullgardin som standard.

Den främre takluckan öppnas genom att låsbeslagen på en gavel vrids och lösgörs från låsklacken. Därefter trycks luckan uppåt varefter man kan skjuta luckan i vagnens längdriktning till önskat öppningsläge.

Vid risk för regn skjut luckan tillbaka över öppningen, så att regnvatten ej kan komma in i vagnen.

Vid risk för kondens söj för god ventilation.

## SPISFLÄKT

Fläkten drivs med 12 V och vid behov ska ventilationskanalerna och filter rengöras. Fläkten är försedd med ett fettfilter som lätt kan demonteras och rengöras.

### OBS!

Golvventiler, takventiler eller takluckor får inte övertäckas eller begränsas. Vintertid – skotta ej upp snö runt vagnen så att frisklufttillförseln stängs. Rengör insektsskydd och även dammskydd vid behov. Vintertid måste is och snö avlägsnas från ventiler och takluckor.

## FJÄRRSTYRNING AV VÄRME – CABBY GSM START (TILLVAL)

### VIKTIGT ATT KÄNNA TILL

- När matningsspänning ansluts börjar Cabby GSM Start med uppstart och lysdiod blinkar. Det tar 1-2 minuter innan uppstarten är utförd, lysdiod slutar blinka och samtal kopplas fram.
- SIM-kort måste vara aktivt. Kontrollera med kortleverantören för att undvika problem med funktionen.

### AVAKTIVERA PIN-KOD FÖR SIM-KORT TILL CABBY GSM START.

- Sätt i ett SIM-kort i en mobil.
- Gå till inställningar/verktyg. Sökväg vidare är säkerhetslås-SIM skyddsskydd. Där väljer du läge av. Har du en annan sökväg hänvisar vi till manualen till respektive mobil.
- Dra ur den gröna kontakten. Ingen ström ska vara på när du sätter i SIM-kortet.



- Sätt in SIM-kortet i Cabby GSM Start enligt bild.
- Sätt i grön kontakt. Nu börjar lysdioden blinka.
- Kontrollera att pannan är vald i ett effektläge t.ex. 2kW.
- Ställ in Aldepannan på extern läge. (Se Aldes instruktionsbok.)  
**Extern läge ON visar att Cabby GSM Start-systemet är aktiverat.**  
Texten "External start heater on" visas på displayen.  
GSM-systemet arbetar alltid mot inställd temperatur på Aldepannan.

### BRYTARLÄGE NÄR DU LÄMNAR VAGNEN

Vippbrytaren (A) som är monterad ovanpå säkringsboxen i panngarderoben står i GSM läge för kylskåp. Detta läge gäller när du åker från vagnen.



### LÄS IGENOM...

vilka kommandon (0-9) som finns att välja mellan innan du ringer telefonnumret till din Cabby GSM Start.

0000#

Knappa in PIN-kod 0000 och avsluta med #

Följ telefonsvararens uppläsning av de olika kommandon och välj något av dem.

### KOMMANDON

Det finns 10 kommandon att välja på (0-9) som motsvarar telefonens nummerknappar. Du kan ange valfritt kommando och behöver inte gå i turordning. Du kan t.ex. gå direkt till kommando 4 genom att trycka 4.

**Kommando 0** – stänger av utgång 1 för panna/värmare och utgång 2 för kylskåp.

**Kommando 1** – aktiverar utgång 1 för panna/värmare.

**Kommando 2** – Fördröjd starttid kan ställas in max 24 timmar i förväg. Lysdioden (B) är placerad ovanför Cabbydisplayen. Lysdioden blinkar i avvaktan på att kommando verkställs och intar därefter fast sken eller dubbelblink.



**Kommando 3** – Aktiverar utgång 2 för kylskåp. Förutsättning för att det här kommandot skall fungera är att användaren ställt om vippbrytaren (A) enligt bild.

**Kommando 4** – Status. Här får du svar på frågorna:

- Är pannan på, utgång 1?
- Vilken körtid har pannan?
- Är kylskåpet igång, utgång 2?



- Är temperaturregleringen aktiv?
- Vilken temperatur är det i vagnen?
- Vilken spänning har batteriet?
- Hur stark är GSM-signalen?

**Kommando 5** – Inställning av körtid för pannan. Välj konstant som är oändlig tid.

**Kommando 6** – Aktivering av temperaturreglering. Lysdioden (B) lyser med dubbelblink när temperaturreglering är aktiverad. Temperaturregleringen arbetar mot inställd temperatur på Aldedisplayen.



Innan du åker hem ställ in på minst de gradantal du vill reglera upp till t.ex. 20° C. Ställ då Aldedisplayen på 22° C eller högre. När du sitter i bilen eller är hemma kan du välja vilken temperatur som önskas i vagnen. T.ex. kan du ställa in på 10° C för att undvika kondens och för snabbare uppvärmning av vagnen.

Innan du åker till vagnen går du in på kommando 6 igen och höjer temperaturen som du vill att den ska vara när du kommer fram till vagnen. **Tänk på exemplet att Aldedisplayen måste vara inställd på 22°C innan du åker från vagnen.** När temperaturen uppnåtts i vagnen går externläge över till off-läge. När temperaturen sjunkit under Aldedisplayens inställda värde sätts pannan på och externläge går över till on-läge.

**Kommando 7** – aktivering SMS-larm

1. Aktivera SMS-larm genom att trycka 1.
2. Knappa in vilket telefonnummer SMS-larm ska skickas till.
3. Aktivera larm med tre siffror 110 #

110#

Den första siffran aktiverar inställt temperaturlarm. SMS skickas till din telefon om temperaturen understiger +5°C.

Den andra siffran aktiverar spänningslarm. SMS skickas till din telefon om spänningen understiger 11 V.

Den tredje siffran aktiverar enhet-/yttre larm. Den funktionen går inte att aktivera eftersom ingen givare är ansluten.

Du kan stänga av lägena genom att ange 000 som är off läge.

SMS skickas tre gånger för varje aktiverat larm. De skickas med 5 minuters mellanrum.

Respektive larmfunktion avaktiveras efter tre skickade larm. Du måste på nytt åter aktivera respektive larm.

**Kommando 8** – ändring av inställning för datum och tid samt val av språk.

Exempel datum

11#03#24#

**Kommando 9** – ändring av PIN-kod.

Tryck \* om du vill komma till huvudmenyn eller om man redan är i huvudmenyn avslutas samtalet.

Dessa inställningar som du utfört finns alltid kvar. Tryck på lysdioden ovanför Cabbydisplayen under 10 sek. Då nollställs dina inställningar och du kan börja om från början.

## I HUSVAGNEN

När du kommer till husvagnen:

- Stäng av GSM-systemet genom att trycka på lysdioden eller ring din Cabby GSM Start och tryck **Kommando o**.
- Ställ om vippbrytaren för kylan i panngarderoben. Annars fungerar inte kylskåpet.



## FUNKTIONSTÖRNINGAR

Funktionsstörningar kan uppstå om:

- Mobiltelefonen finns i närheten av Cabby GSM Start.
- Annan elektronisk utrustning såsom datorer finns i närheten och genererar störningar.
- Spänningsnivån tillfälligt understiger 8 V (kan inträffa vid start med dåligt batteri).
- Fordonet är placerat vid kraftig sändarantenn.
- Fordonet befinner sig utanför GSM nätets täckningsområde.
- Temperaturen i vagnen är under -30° C

## FELSÖKNING

Om Cabby GSM Start (nedan kallad C GSM S) inte fungerar vid anrop via telefon bör följande åtgärder göras innan kontakt tas med service-ställe.

1. Kontrollera att SIM-kortet är aktivt.
2. Skicka ett SMS och se om det går fram.
3. Kontrollera att spänning finns i C GSM S.
4. Kontrollera att temperatur inte understiger -30 C. Funktion under -30° C är ej säker.
5. Prova om C GSM S fungerar genom att trycka på tryckknappen.
6. Kontrollera med hjälp av egen mobiltelefon att det finns GSM signal.
7. Kontrollera att antennkontakt är ihopskruvad och antennen placerad så att den nås av signal och att antennkabel är hel.
8. Gör C GSM S spänningslös under 5 minuter.
9. Anslut matningsspänning.
10. Ring upp C GSM S.
11. Kontrollera om vald funktion är aktiverad.
12. Om funktionen ej erhöles, flytta fordonet till plats där det fungerat förut och upprepa samtalet.
13. C GSM S kommunicerar regelbundet med sändare och vid hög belastning kan det uppstå väntetider och C GSM S kan inte svara. Gör ett nytt försök att ringa upp.
14. Om funktion ändå inte erhålls, kontakta service-ställe.



## FÄRSKVATTEN

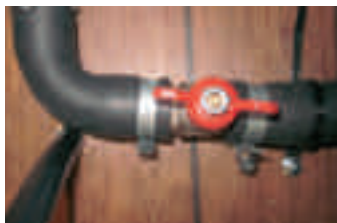
Färskvattensystemet består av en fast tank som normalt är placerad i husvagnens soffa fram. Tanken rymmer ca 40 liter och påfyllning sker utifrån genom det utvändiga vattenintaget.

Vid påfyllning använd enklast en vanlig vattenkanna med pip eller med hjälp av en vattenslang. Tanken är försedd med överfyllnadsskydd genom ett spillrör som mynnar ut under vagnen.

För rengöring av vattentanken finns en inspektionslucka i tankens överdel. Avlagringar tvättas lämpligen bort med varmt vatten och ett neutralt diskmedel som ej sätter smak. Skölj flera gånger. För eventuell desinficering se anvisningar på i handeln förekommande medel.



Färskvattentank

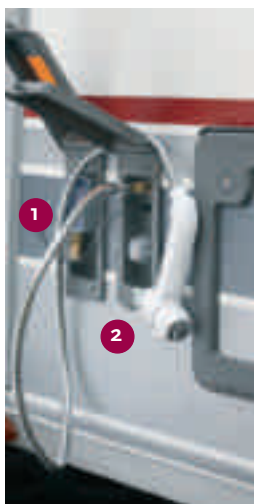


Färskvattentankens tömningskran vid öppet läge.

## CITYVATTENANSLUTNING (TILLVAL)

Cityvattenslutningen (1) kan användas där det finns möjlighet att koppla in sig på kommunalt vatten.

## UTTAG FÖR DUSCH (TILLVAL) (2)



## TÖMNING AV GRÅVATTENTANK

Vid tömning av gråvattentank; ställ ett kärl under avloppet under vagnen. Öppna avloppskranen under vagnen, låt vattnet rinna ut och stäng därefter kranen. Avloppet är uppvärmt för att motverka isbildning.



Gråvattentankens utvändiga avloppskran

Det finns ett lock på vattenlåset som kan öppnas för:

- Rengöring från smuts
- Tömning vid vinteruppställning



Vattenlåset till gråvattentanken

## VATTENPUMP

Den dränkbara vattenpumpen är placerad inne i färskvattentanken. Dess konstruktion gör att allt vatten inte kan sugas upp, utan det blir alltid en liten del kvar på botten som får tömmas ut genom evakueringskranen.

**VARNING – Kör aldrig pumpen "torr" utan vatten.**

### OBS!

Vid risk för frost och avstängd värmepanna.

Se separat vinteravställningsinstruktion sid 25.

## GASOLSYSTEMET

Gasol är en av energikällorna för husvagnens centralvärme. Den är även den normala energin för spis, ugn och kylskåp. Gasol är en miljövänlig petroleumprodukt som främst består av gaserna propan eller butan, alternativt en blandning av dessa. Gasol är en ren och praktisk energikälla med högt värmevärde. När gasol brinner avges koldioxid och vattenånga – samma som i människans utandningsluft.

I gasolen är det tillsatt ett illaluktande ämne som läckagevarnare. Gasolen brinner normalt med klarblå låga. Vid ofullständig förbränning framträder gulaktig låga. Kontakta då snarast en auktoriserad serviceverkstad för att utreda orsaken om ni är osäkra. I övrigt studera noggrant de separata "Bruksanvisningar" som finns för varje gasapparat.

**OBS!** Det är viktigt att sörga för god ventilation för att förbränningen skall bli fullständig.

## GASOLCENTRALEN I VAGN

Avstängningsventilerna för de invändigt monterade gasolapparaterna är samlade i en gasolcentral som sitter i garderoben där pannan är placerad. Studera den medföljande dekalen vid kranen vilket läge som är öppet respektive stängd.



## INSTRUKTION FÖR FLASKBYTE

Gör så här:

1. Stäng av alla gasolförbrukare i husvagnen.
2. Stäng sedan gasolflaskans huvudventil.
3. Lossa reduceringsventilen.

OBS! denna ventil är vänstergängad.



4. Lossa flaskspännet och byt ut den tomma gasolflaskan.
5. Spänn fast den nya fyllda gasolflaskan.
6. Skruva bort den röda skyddsproppen och anslut reduceringsventilen. Dra fast ordentligt.



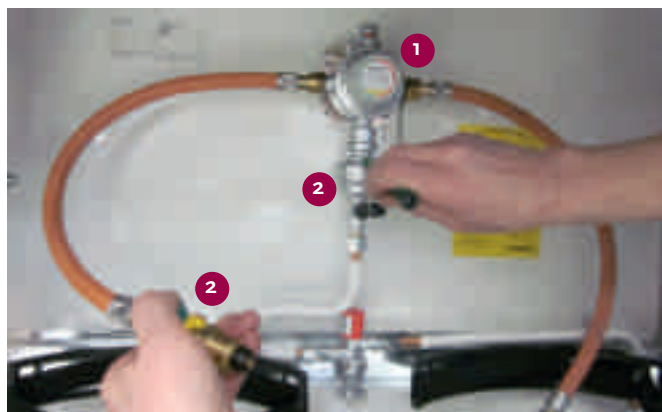
7. Öppna gasolflaskans huvudventil. Kontrollera att inget läckage förekommer.
8. Tryck ner knappen enligt bild.  
Om alla gasolförbrukare är avstängda ska inga bubblor synas i glaset.
9. Efter flaskbyte kan det finnas lite luft i rörledningarna, vilket gör att det dröjer en liten stund innan gasolen kommer fram.

## AUTOMATISK GASOLOMKOPPLARE (TILLVAL)

Inställning som görs första gången. Därefter fungerar bytet till den andra gasolflaskan automatiskt.

1. Ratten är indelad i en grön och en röd skala. Vrid ratten så att pilen i den gröna skalan pekar mot den gasolflaska som först skall förbrukas.
2. Tryck med skruvmejsel på knappen som är placerad ovanför gasolröret samtidigt som du trycker på knappen för att få igång flödet från den gasolflaska som skall förbrukas.

Läs mer i Duo Control CS Bruksanvisning.



## UTVÄNDIGT GASOLUTTAG (TILLVAL)

Används t.ex. för att koppla in gasolgrill.



## EGENKONTROLLER

Gasolsystemet har provtryckts och funktionstestats på fabrik. Se medföljande separat gasolprotokoll.

För att säkerställa funktionen i systemet bör en provtryckning ske minst en gång per år hos en auktoriserad serviceverkstad och en allmän översyn är också att rekommendera. Används gasolapparaterna i kontinuerlig drift bör läckagekontrollen genomföras oftare. Kontrollera även regelbundet varje säsong konditionen hos gasolapparater, gasolledningar, slangar och kopplingar. Vid minsta tveksamhet kontakta en auktoriserad serviceverkstad för bedömning och eventuellt åtgärd.

Gasol-läcktestare är standard på Cabby och den sitter monterad på framgaveln i gasolkofferten. Med denna testare kan man själv kontrollera systemets täthet ofta. I siktglaset syns omedelbart små "bubblor" om ett läckage skulle uppträda. Detta förutsätter naturligtvis att samtliga gasolapparater är helt avstängda.

## FÖRVARING AV GASOLFLASKOR

Vid förvaring av gasolflaskor finns vissa föreskrifter.

- Förvara aldrig en gasolflaska inne i husvagnen.
- Förvara aldrig en gasolflaska liggande.
- Se till att huvudventilen i flaskans topp alltid är stängd när flaskan inte användes.
- Fyllda gasolflaskor utgör vid brand en viss extra brandrisk och kan vid stark upphettning medföra en explosion.
- Vid brand tillse att flaskans huvudventil är stängd och flaskan/flaskorna avlägsnas omedelbart från brandhärden.
- Experimentera ej med fyllning av gasol eller på annat sätt hantera eller ansluta gasolflaskan till vagnen på icke avsett sätt.

## ÅTGÄRDER VID MISSTÄNKT LÄCKAGE AV GASOL

Har man konstaterat att gasol läcker ut i vagnen gör då enligt nedan:

1. Släck alla öppna lågor
2. Släck levande ljus och cigaretter
3. Rör inga strömbrytare
4. Stäng ventilerna på gasolcentralen
5. Stäng huvudkranen på gasolflaskan
6. Ventilera husvagnen noga
7. Sök upp närmaste auktoriserade serviceverkstad
8. Kontrollera att felet är åtgärdat innan systemet tas i bruk

## GASOLSPISEN

Den fjädrande tryckknappen till vänster hålls in samtidigt som vredet för aktuell brännare vrids på och hålls intryckt. När lågan tänts släpps den fjädrande knappen till vänster. Håll vredet intryckt en stund efter att lågan har tänt. Spisen är alltid utrustad med en tändsäkring som förhindrar utströmning av gas om lågan ofrivilligt släcks. Vid rengöring av spisen kan spisgallret lätt tas av. Använd diskmedel, vatten och borste. I övrigt se bruksanvisningen för spisen.

OBS! Spisen får aldrig användas för uppvärmning av husvagnen.

## TÄNDSÄKRINGEN

Om en gaslåga av någon anledning skulle slockna finns för varje gaslåga en tändsäkring, som stänger gastillförseln om lågan slocknat. Tändsäkringen är ett termoelektriskt element som blir uppvärmt av gasollågan. Därvid alstras en liten elektrisk ström som håller en magnetventil öppen. Om lågan ej brinner kallnar tändsäkringen mycket snabbt varvid magnetventilen stänger gastillförseln. Var noga med att tändsäkringen skyddas mot mekanisk åverkan och nedsmutsning.



## KYLSKÅP

Kylskåpet drivs med gasol, 12 V eller 230 V som kan ställas in på kylskåpets panel.

### OBS!

Om 12 V används vid färd måste det kompletteras med en s.k. laddningsbooster (tillval) – i annat fall laddas batteriet ur snabbt. Batteriet laddas dock ur på sikt även om laddningsbooster används. Studera gärna den separata instruktionen för kylskåpet.



## TOALETTUTRYMME

Kassettoalett. Se separat instruktion från Thetford.

Var försiktig med vattenstrålen vid duschning (LTD, LTF, FTM, FT). Dra igen duschdörren ordentligt och var sparsam med vatten. Ventilera rejält efter avslutad dusch för att förhindra fukt- och mögelskador. Kontrollera regelbundet att vatten inte trängt in under duschgolvet eller på annat ställe i toaletterummet.

### OBS!

Duschgolvet är av plast. Var därför försiktig med att beträda duschgolvet med hårda skor, typ skidpjäxor.

## BÄDDNING AV SOFFA



Fristående bord sänks till nedre läget genom att spärren på benet lösgörs. Tryck bordet i sidled som en zick-zack rörelse. Bordet kommer då i samma höjd som sofflocken.



Vid bäddning skjuts sittdynorna samman och ryggdynorna läggs ned. Beroende på vagnens bredd måste du fylla ut bredden med en extra utfyllnadsbit.

### OBS!

- Lägg på bäddmadrass för bästa sovkomfort.
- Vi rekommenderar kemtvätt för alla tyger i husvagnen eller följ bifogad tvättnavisning.
- Skinnklädsel. Rengör med ljummet vatten och ev. mildt diskmedel. Undvik starka kemikalier som torkar ur skinnet. Ibland krävs återfettning av skinnet. Kontakta fackhandel.

## BÄDDNING DINETT

1. Dinette innan bäddning.



2. Lossa bordet från spalten, vik benet och placera bordet med de rundade hörnen mot yttervägg som på bilden.



3. Lägg dynorna med undersidan uppåt. Lägg de smala ryggdynorna ytterst och de breda sittdynorna i mitten.



## LÅNGTIDSUPPSTÄLLNING

Långtidsuppställning när husvagnen ej används.

- Sörj för god ventilation.
- Hitta en bra och plan uppställningsplats. Använd stoppklossar för hjulen och drag ej åt parkeringsbromsen.
- Töm färsk- och gråvattensystem (se separat instruktion "Vinteravställning").
- Töm toalettens kassett.
- Vintertid – håll taket fritt från snömassor.
- Ställ kylskåpet i ventilationsläge.
- Stäng huvudkranen på gasolflaskan.

## BATTERISKÖTSEL

### FÖR BÄTTRE FUNKTION OCH LÄNGRE LIVSLÄNGD

#### FÖRVARING

- Vid längre tids förvaring ska batteriet kopplas bort från det elektriska systemet. Även mycket små strömmar (inkopplade klockor, larm, etc.) kommer att ladda ur batteriet och medföra att det på sikt tar skada.
- Säkerställ att batteriet är fulladdat när det ställs undan för förvaring.
- Förvara batteriet svalt (frostfritt) och torrt eftersom självurladdningen halveras för var 10:e grad som temperaturen sänks.
- Alla batterier har en viss självurladdning som visar sig i att vilospänningen sjunker. Om spänningen sjunker under 12,4 V måste batteriet laddas. Batterier som inte hålls fulladdade riskerar att sulfatera och tappa kapacitet.
- Kom ihåg att ett urladdat batteri kan frysa sönder vid normala vinter-temperaturer.

#### SKÖTSEL OCH DRIFT

- Batterier ska vara fast monterade och ha god ventilation.
- Batterier fungerar bäst i rumstemperatur. Värme och kyla försämrar batteriets funktion.
- Håll poler och kabelskor rena från beläggningar.
- Håll batterier rena och torra eftersom fukt och smuts kan leda till små strömmar (krypströmmar) på locket och öka självurladdningen.
- För "öppningsbara" batterier gäller att elektrolytnivån (syran) regelbundet bör kontrolleras och vid behov justeras med batterivatten.
- Batterier bör inte djupurladdas. Upprepade djupare urladdningar förkortar batteriernas livslängd påtagligt.

#### LADDNING

- Självurladdningen i moderna batterier är låg, men batterier i vila kommer trots det alltid att långsamt tappa laddningen. Detta måste kompenseras antingen genom att batteriet laddas upp med vissa intervall eller med en kontinuerlig underhållsladdning.

Ett fulladdat batteri har vilospänning: ca 12,7 V

Ett halvaddat batteri har vilospänning: ca 12,2 V

Ett urladdat batteri har vilospänning: ca 11,7 V

## RENGÖRING – INVÄNDIGT

Torka inredningen med en fuktad trasa tillsatt med ett skonsamt tvättmedel. Tvättmedlet får ej vara för starkt eller innehålla ammoniak. Eftertorka noggrant med en torr trasa.

## RENGÖRING – FÖNSTER

Materialet i alla fönster är akrylglas, ett starkt och segt material som trots detta fordrar stor försiktighet vid rengöring så att det inte repas.

Akrylrutor får endast komma i kontakt med och tvättas med godkända rengöringsmedel. Seitz Acrylic Cleaner rekommenderas för att tvätta akrylrutor.

Alla rester från rengöringsmedel måste tvättas bort efter rengöring. Spola rutorna noggrant med vatten och avsluta gärna med att tvätta av med Seitz Acrylic Cleaner.

Rutorna får ej utsättas för starkt solsken vid rengöring.

Följande rengöringsmedel har blivit testade med godkänt resultat:

Seitz Acrylic Cleaner	Burnus	Konc.
Autosmart Duet 104	Smartab	Konc.
Autosmart GlassCleaner	Smartab	Konc.
Effekt Glasklar		Konc.
Fast Glass GlasFix	Autoglym	Konc.
Zalo Ultra 299311	Lilleborg as	Konc.

**OBS!** Använd aldrig rengöringsmedel, skurpulver och smutsiga trasor. Skrapa aldrig rutorna rena från is vintertid. Stor risk för repor.

## RENGÖRING - GOLV

Tarkett vinyl-/plastgolv som finns i alla Cabbys husvagnar är mycket lättskötta. Det starka ytskiktet gör att smutsen aldrig får ordentligt fäste. Det räcker oftast med att sopa eller dammsuga om golvet bara är lätt nedsmutsat. När du torkar golvet ska du använda en fuktig, väl urvriden skurduk eller mopp. Gärna en s.k. micromopp. Blanda vatten med allrent (pH 7-8 i brukslösning) enligt respektive tillverkarens doseringsanvisning. Eftertorka med rent vatten så att inga rester av rengöringsmedlet finns kvar.

## VINYLGOLV TÅL DET MESTA – MEN INTE ALLT

**OBS!** Vinylgolv skadas av bensen, toluen, aceton, klorväten ("tri" och "tetra"), cellulosa-förtunning, oljevax och kraftskurpulver. Gummihjul på t.ex. leksaker kan ge fläckar. Rostfria metalltassar är att föredra. Även färgande ämnen från vissa typer av gångmattor av plast och textil, tryck på plastpåsar, förtält o.s.v. kan ge fläckar som ej går att avlägsna.

**OBS!** Tänk på att det ofta är repande gruskorn som skadar golven. Avtorkningsmattor vid entrén minskar nedsmutsningen och risken för repning av mattan.

## SÅ HÄR TAR DU BORT FLÄCKAR PÅ GOLV

Grundregel: Ta bort fläcken direkt. Torka av golvet med rent vatten.

Fläck av:	Tas bort med:
Frukt, bär, saft, mjölk, grädde, läsk, öl, vin	Syntetiskt rengöringsmedel, ev med tillsats av ammoniak.
Choklad, kaffe, te, asfalt, fett, olja	Syntetiskt rengöringsmedel eller tvättolja.
Skoklack, skokräms	Svamp med vit skurnylon kan användas.
Färgband, stencil, kulspetspenna, bläck, läppstift	T-Sprit.
Urin, uppkastning, avföring	Syntetiskt rengöringsmedel.
Blod	Kallt vatten + ammoniak
Rost	Syntetiskt rengöringsmedel.

## IMMA OCH KONDENS

Akrylmaterialet i dubbelfönster är inte helt diffusionstät. Detta betyder att akrylen släpper igenom en mycket liten mängd vattenånga, som finns i den omgivande luften. Ett dubbelfönster påverkas av två olika temperaturer – ett inne i vagnen och ett utanför. I fönstret finns också en tredje temperatur – den mellan rutorna.

Den varma inneluften, som normalt innehåller betydligt mera vattenånga än luften utanför, avkyles vid innerfönstret vid kall väderlek, och en mindre mängd fuktighet faller ut som imma/kondens på insidan. Det är alltså inget fel på fönstret i sig självt, men du kan påverka kondensrisken genom att:

1. Öka ventilationen genom att öppna takluckan mera – eller genom att öppna ett eller flera fönster.
2. Höj temperaturen i vagnen. Radiatorernas temperatur ökar då och därmed hastigheten på den uppstigande luften.
3. Täck aldrig över luftspalter eller ventilationsspalter med kläder, filtareller dylikt.
4. Ställ in cirkulationspumpen på kontinuerlig drift.

## RENGÖRING – UTVÄNDIGT

Använd rikligt med vatten, skonsamt tvättmedel och en mjuk borste. Använd aldrig starka lösningsmedel, det kan skada eller lösa upp karossens kittförband, t.ex. mellan fönsterkarmar och aluminiumplåt. Var också försiktig med vattenslang och använd högtryckstvätt i begränsad omfattning framför allt vid ventiler – så att inte vagnen vattenfylls utifrån. Svarta ränder av sot kan i de flesta fall tas bort med en trasa, fuktad med vanlig fönstertvätt eller motsvarande. Spruta inte vatten på ventiler och takluckor.

Rengör nedsmutsade ytor omedelbart, särskilt salter vid kustnära områden vintertid. Vissa typer av bär och fågelspillning ger också skador. I salthaltiga miljöer är det nödvändigt att skölja och tvätta vagnen regelbundet både sommar och vinter. Rengöring av husvagnar skiljer sig i grunden inte från det tvättprogram som gäller för våra bilar.

Vid schamponering – använd ett PH-neutralt schampo (PH 6-8). Vaxa du din vagn vår och höst är det lättare att hålla den ren. Vaxet får ej innehålla slipmedel.

## DÄCKVÅRD OCH LUFTRYCK

Husvagnsdäck utsätts för större belastning än bilarnas däck. Därför är det viktigt att kontrollera husvagnens däck ofta. Däcken påverkas av tidens tand och egenskaperna försämras gradvis.

Kontrollera däckens kondition med jämna mellanrum, särskilt före en långresa. Mindre mönster ger större vattenplaningsfara och sämre stabilitet. Syns tvärgående ribbor i mönsterbotten är det ett tecken på att det är dags att byta däck.

Ojämn förslitning kan tyda på överlastning eller felaktigt däcktryck.

Ersättningsdäck ska vara av samma typ som originaldäcken. Däcken är kvävefyllda från fabrik vilket innebär att däcktrycket hålls mer konstant jämfört med vanlig luft.

## HJULBULTAR

Hjulbultar till aluminiumfälgar ska dras med 120 Nm (12 Kpm). Hjulbultar till stålfälgar ska dras med 80 Nm (8 Kpm).

### OBS!

Vid hjulbyte rekommenderar vi att bultarna ska kontrolleras efter de första 5 milen och vid behov efterdras med moment enligt ovan.

Vid användning av stålfälg för t.ex. vinterhjul kontakta din däckverkstad för rätt val av hjulbult.

## LUFTRYCK

Följande luftryck rekommenderas.

Modell	Däck	Luftryck kPa
570	195/70R15	450
620	"	450
650	"	450
700	"	450
740	205/70R 15C	375
800	185/65R14 N90	375

## TEKNISKA DATA

Tekniska data typ mått och vikt m.m. kan inhämtas från vår broschyr. Vid osäkerhet rådgör med er Cabby-handlare.

## ÅTGÄRDER VID BRAND

Om brand uppstår måste den personliga säkerheten sättas i första rummet. Beroende på bakomliggande orsaker kan brandförloppet i en husvagn vara snabb, varför man måste agera omedelbart.

- Med hänsyn till omständigheterna och eldens spridning och intensitet – gör en första bedömning om branden kan släckas eller kvävas med enkla medel.
- Om så ej är möjligt – lämna husvagnen omedelbart via ytterdörren eller sidofönster.
- Kontrollera att alla har kommit ut.
- Vagnens inredning består till stor del av plastrelaterade material, vilket gör att giftiga gaser kan utvecklas. Se därför till att alla kommer ut i friska luften omedelbart.
- Om möjligt. Stäng huvudkranen på gasolflaskorna. Kan gasolflaskorna avlägsnas från vagnen utan risk är detta naturligtvis en stor fördel.
- Tillkalla hjälp. Ring Räddningstjänsten.

## VINTERFÖRVARING OCH RISK FÖR MINUSGRADER

### CHECKLISTA BATTERI

- ✓ Kontrollera vatten/syra-nivån.
- ✓ Ladda batteriet regelbundet. Ett urladdat batteri fryser redan vid -5°C. Om vagnen lämnas en vecka eller längre slå av huvudströmbrytaren och aktivera vid behov den sk fjällkopplingen. Vagnen blir nu strömlös och inga strömförbrukare av betydelse är inkopplade. Har extra utrustning monterats av elektrisk art kontrollera att ingen ström går från batteriet i avstängt läge.
- ✓ Används inte vagnen vintertid bör man ta ut batteriet och förvara det svalt och med underhållsladdning.

### CHECKLISTA ÖVRIGT

- ✓ Kontrollera att fullgod ventilation finns och att takluckor och takventiler inte blir översnöade.
- ✓ Kontrollera att livsmedel eller andra personliga ting som kan frysa sönder ej lämnas kvar i vagnen.
- ✓ Smörj lås till serviceluckor och ytterdörr med frysskydd. Täck gärna över dessa lås med en remsa tape för att ytterligare förhindra att låset fryser fast.
- ✓ Ställ vagnen på plant lämpligt underlag som förhindrar att vagnens hjul och stödben fryser fast.
- ✓ Vid vintercamping utrusta gärna vagnen med vinterförtält.

## VATTENSYSTEM – VINTERTID

### VIKTIGT VID RISK FÖR FROST OCH AVSTÄNGD VÄRMEPANNA

När husvagnen inte används och värmepannan är avstängd vid utetemperaturer understigande 0°C är det viktigt att avtappning av färsk-/spillvattensystem sker då risk annars finns för sönderfrysning av systemet.

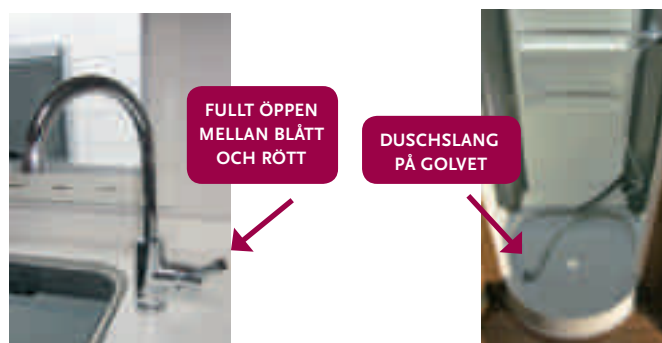
Öppna avtappningskranen för spillvattentanken som är placerad under vagnen:



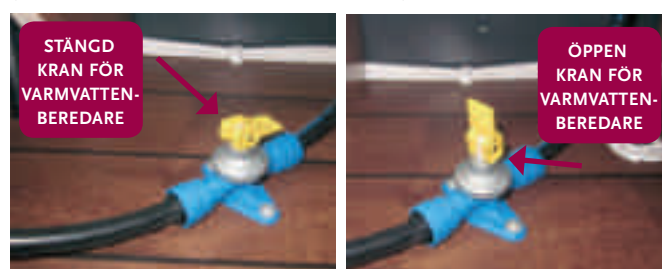
Slå av huvudströmmen för färskvattenpumpen på Cabbydisplayen:



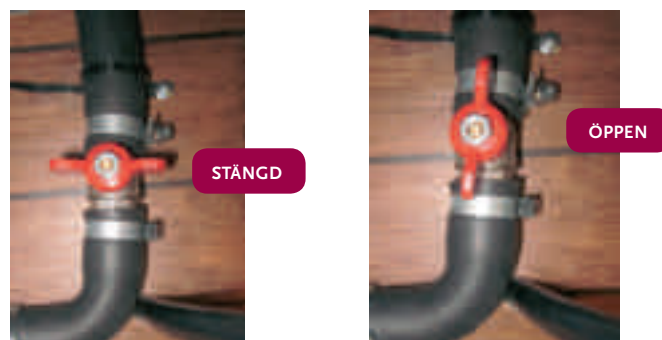
Öppna samtliga vattenkranar inklusive duschblandare i fullt läge med temperaturinställningen i mittläge (mellan blått och rött), duschslang ska dras ut helt i sin fulla längd och placeras på golvet i duschutrymmet:



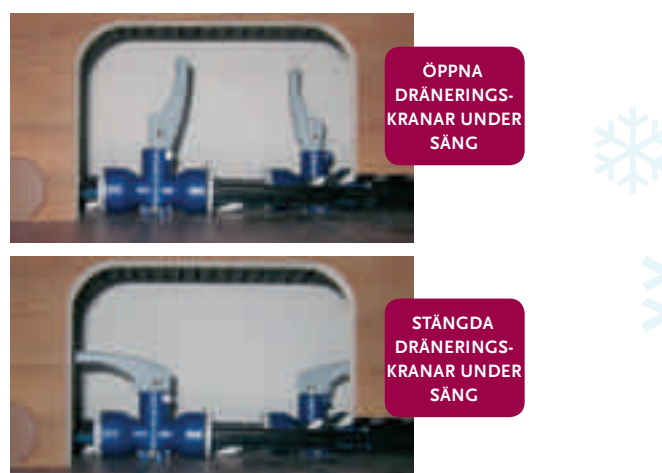
Öppna avtappningskranen för varmvattenberedaren som är placerad i garderoben där värmepannan befinner sig:



Öppna avtappningskranen för färskvattentanken samt i förekommande fall även dräneringskranar som finns i nedanstående planlösningar:

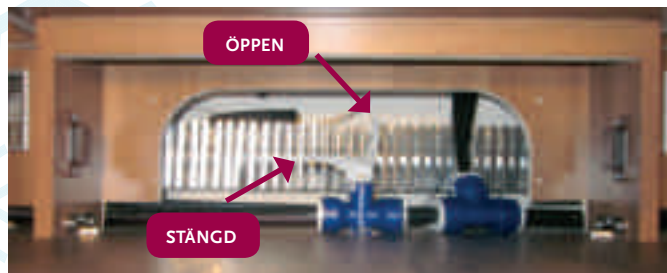


Dräneringskranar i utrymme under säng bak för F2B, F2C, L och FM:





Dräneringskranar under badrumsskåp för LTD, LTF, FT, FTM och FTM2C. Träluckan framför dräneringskranarna är borttagna. Tryck in luckan nertill för att komma åt dräneringskranarna.



Tryck på spolarknappen vid toalettstolen ca 10-15 sekunder för att öppna magnetventilen i spolmekanismen:

HÅLL IN  
KNAPPEN UNDER  
10-15 SEKUNDER



- Kontrollera utvändigt att vattnet verkligen runnit ut från alla tappställen (kan vara fruset).
- Töm tanken för kassettoaletten.
- När allt vatten är avtappat enligt dessa instruktioner – slå på huvudströmmen för färskvattenpumpen i menyn på Cabbydisplayen ca 10-15 sekunder med samtliga kranar fortfarande i **öppet** läge. Slå därefter av strömmen igen.



Påyllning av spolarvätska.



Vattenlås.

- Avsluta med att hälla ca 2-3 deciliter koncentrerad vindrutespolarvätska i handfatet/köksvasken för att vattenlåset i anslutning till spillvattentanken inte ska frysa sönder:

#### OBS!

Garantin gäller ej för fel på komponenter eller sekundärskador som uppstår på grund av sönderfrysning.

#### VIKTIGT! NÄR HUSVAGNEN ÅTER TAS I BRUK.

1. Stäng alla kranar.
2. Fyll färskvattentanken med vatten.
3. Om utemperaturen fortfarande ligger under fryspunkten kan det ligga is inne i pumpen. Vänta 15 minuter innan du använder färskvattenpumpen eller spolfunktionen. Då hinner eventuella frusna vattendroppar inne i pumpen att tina.

**Skador som uppstått genom sönderfrysning omfattas inte av fabriksgarantin!**

## EGENKONTROLLER

Vi rekommenderar följande kontroller:

### FÖRE OCH VID FÄRD:

- Koppling bil och husvagn
- Trafikbelysning
- Kultryck
- Broms
- Luftryck i däck
- Hjulbultar
- Fönster och taklucka
- Antenn, parabol
- Inredning och lastning

### HUSVAGNSFÖRSÄKRING

Kontrollera och läs försäkringsvillkoren noggrant, speciellt vad som gäller vid stöld, semesteravbrott, vagnsskada, läckage m.m. Komplettera eventuellt försäkringen beroende på rese mål och lokala förhållanden.

Lämna ej vagnen på okända och obevakade platser.

### VECKOVIS VID ANVÄNDANDE:

- Slangkopplingar
- Fönster och taklucka
- Vatten i expansionskärl vid drift av panna
- Mängd gasol i gasoltub/er
- Läckagetest gasol (läckagetestare i gasolkoffert)
- Vintertid. Avlägsna is och snömassor från tak och ventilationsöppningar

## KONTROLLSTÄMPLAR PÅ UTFÖRD SERVICE

Funktionskontroll samt årlig fuktkontroll avseende 5 års garanti för utifrån kommande vatten skall stämpas här av Cabby auktoriserad serviceverkstad.

## ÅRLIG FUKTTEST NR 1

5-års garanti för utifrån kommande vatten

..... / .....  
Stämpel och sign. av Cabby auktoriserad  
serviceverkstad

## ÅRLIG FUKTTEST NR 2

5-års garanti för utifrån kommande vatten

..... / .....  
Stämpel och sign. av Cabby auktoriserad  
serviceverkstad

## ÅRLIG FUKTTEST NR 3

5-års garanti för utifrån kommande vatten

..... / .....  
Stämpel och sign. av Cabby auktoriserad  
serviceverkstad

## ÅRLIG FUKTTEST NR 4

5-års garanti för utifrån kommande vatten

..... / .....  
Stämpel och sign. av Cabby auktoriserad  
serviceverkstad

## ÅRLIG FUKTTEST NR 5

5-års garanti för utifrån kommande vatten

..... / .....  
Stämpel och sign. av Cabby auktoriserad  
serviceverkstad

## ÅRLIG FUNKTIONSKONTROLL NR 1

..... / .....  
Stämpel och sign. av Cabby auktoriserad  
serviceverkstad

## ÅRLIG FUNKTIONSKONTROLL NR 2

..... / .....  
Stämpel och sign. av Cabby auktoriserad  
serviceverkstad

## ÅRLIG FUNKTIONSKONTROLL NR 3

..... / .....  
Stämpel och sign. av Cabby auktoriserad  
serviceverkstad

## ÅRLIG FUNKTIONSKONTROLL NR 4

..... / .....  
Stämpel och sign. av Cabby auktoriserad  
serviceverkstad

## ÅRLIG FUNKTIONSKONTROLL NR 5

..... / .....  
Stämpel och sign. av Cabby auktoriserad  
serviceverkstad

## CABBY GARANTIBEVIS

Cabby Caravan AB gratulerar dig till köpet av denna produkt. Du är nu den stolta ägaren av en Cabby husvagn. Vagnen omfattas av garantier som gäller då regelbundna kontroller är genomförda enligt anvisningarna samt att dessa dokumenteras och sänds till Cabby Caravan. Vi önskar dig mycket nöje med din Cabby och många trevliga helger och semesterar. På alla medarbetares vägnar på Cabby Caravan AB.

Namn ..... Söld den ..... / .....

Adress ..... Fabrikat .....

Postadress ..... Modell .....

..... Ch.nr .....

Telefon ..... Nyckelnr .....

Undertecknad Cabby-handlare åtager sig härmed Cabby husvagnsgaranti enligt bifogade garantibestämmelser

.....  
Ägarens namnteckning

.....  
Cabby-handlaren's namnteckning

*Garantin gäller endast under förutsättning att du underhåller och sköter Din Cabby enligt den skötsel-, service- och underhållsinstruktion, som anges i instruktionsboken. Årlig funktionskontroll och kontroll för vattenläckage hos säljaren ökar husvagnens livslängd.*

### 1. Tillämplighet och giltighetstid

Garanti gäller för den husvagn och utrustning som köpeavtalet omfattar med undantag för sådan utrustning för vilken särskild garanti eller särskilt reparationsåtagande gäller. Ansvarig för garantin är det företag som sålt den nya husvagnen, nedan kallad säljaren.

Garantin upphör två år efter leveransdagen.

För fel som orsakats av utifrån kommande vatten gäller dock en garantitid på 5 år. En förutsättning är dock att husvagnen årligen under garantiperioden genomgår vattenläckagekontroll. Kontrollen skall utföras av Cabby auktoriserad verkstad, som ska bekräfta att kontroll genomförts genom stämpel i instruktions- och servicebok och kontrollrapport till Cabby. Den första kontrollen ska ske 12 månader från leveransdatum.

(+ - 2 mån) och kontrollerna därefter var 12:e månad (+-2 mån). Kontrollen kan lämpligen utföras tillsammans med årsservicen, husvagnen skall vid inspektionstillfället inlämnas väl tvättad och rengjord såväl på kaross som underrede. Husvagnen skall också vara urplockad så att läckagekontroll kan genomföras. I annat fall kommer köparen att debiteras för denna kostnad.

### 2. Garantins omfattning

Säljaren svarar för fel som föreligger redan vid leveransen eller som uppkommer under garantitiden.

Säljaren ansvarar dock inte om han kan göra sannolikt att felet beror på:

Att husvagnen inte sköts enligt föreskrifterna i servicehäftet eller liknande dokumentation, bl a att service och inspektioner inte utförts vid rätt tid,

att husvagnen ombyggs eller ändrats,

att husvagnen använts vid extrem körning eller överbelastats,

att husvagnen varit utsatt för trafikolycka eller annan yttre åverkan,

att husvagnen vanvårdats,

att husvagnen tvättats med olämpliga kemikalier (se instruktionsbok),

att reparation, service, inspektion eller montering utförts av annan än av tillverkaren/säljaren auktoriserad eller anvisad verkstad,

att annan än originalreservdel monterats,

eller något liknande förhållande på köparens sida.

Som fel betraktas inte:

– de inträngnings- och justeringsåtgärder som kan erfordras innan eller i samband med första servicetillfället,

– normal åtgång av förbrukningsdetaljer,

– normal förslitning,

– normala förändringar i inredning, dörrar och annat som kan hänföras till temperaturvariationer eller ändringar i luftfuktigheten,

– normal kondens.

### 3. Reklamation

Om köparen vill påtala fel skall säljaren underrättas om detta inom skälig tid, normalt 14 dagar, efter det att felet upptäckts eller borde upptäckas.

### 4. Avhjälpande av fel

Säljaren bestämmer den lämpligaste åtgärden för att avhjälpa fel. Avhjälpandet enligt garantin skall ske inom skälig tid efter reklamation. Vid bestämmande av vad som är skälig tid bör man bl a ta hänsyn till köparens behov av husvagnen, felets art och omfattning, svårigheten att fastställa felet och den tidpunkt då köparen ställt husvagnen till säljarens förfogande.

Fel som ej är av väsentlig betydelse och inte påverkar användbarheten avhjälps efter samråd med köparen normalt vid ordinarie servicetillfälle.

### 5. Köparens rättigheter mot säljaren

Köparen som köpt husvagnen huvudsakligen för enskilt bruk – konsument – har vid fel som omfattas av garantin rätt att göra de påföljanden gällande mot säljaren som anges i konsumentköplagen. Dessutom gäller de villkor som anges i köpeavtalet. Konsumenten har alltid rätt att upp till två år efter husvagnens leveransdag åberopa fel i husvagnen enligt konsumentköplagens regler för respektive land.

För köpare som inte köpt husvagnen huvudsakligen för enskilt bruk gäller följande: Han måste svara för rese- och transportkostnader i samband med att fel uppstått i husvagnen och den lämnats till verkstad för reparation och hämtats därifrån och har inte rätt till ersättning för förlorad arbetsförtjänst och övriga kostnader. Köparen måste alltid vid fel som orsakats av utifrån kommande vatten svara för transportkostnaden av husvagnen till säljarens verkstad.

Köparen har inte i något fall rätt till ersättning för förlust i näringsverksamhet.



**CABBY**

Cabby Caravan AB, Box 1022, S-681 29 Kristinehamn, Sweden  
Phone +46 (0)550-349 00 Fax +46(0)550-349 23  
[www.cabby.se](http://www.cabby.se)