

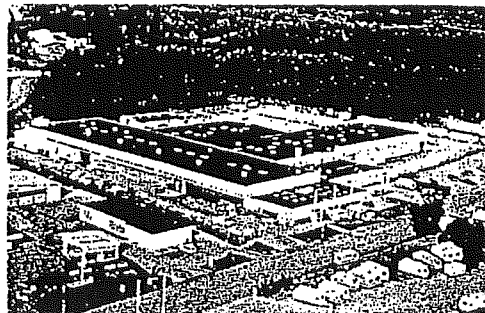
INSTRUKTIONSBOK



CABBY

89

I mer än 20 år har CABBY-husvagnar producerats i Kristinehamn. Yrkesskickliga hantverkare och framtidsinriktad utvecklingsavdelning i nära kontakt med husvagnskännare gör Cabby-vagnarna till en kvalitetsvagn.



Visste Du att Cabby är en "äkta svensk sandwich" med 30 mm isolering i väggarna samt 34 mm isolering i golv och tak. CABBY-METODEN betyder bästa isolering, som håller husvagnen varm inne, när kölden är hård och vinden viner runt knutarna, men sval när värmen utomhus känns tryckande.

Husvagnsägare!

Din Cabby-vagn är sandwichbyggd enligt den beprövade och unika "CABBY-METODEN", som ger en kaross med stabilitet, styrka och bästa isolering. Högisolerade uretanskum sprutas in och expanderar i väggar, golv och tak.

En husvagn kräver skötsel och vård för att fungera rätt — i det avseendet skiljer den sig inte från dragbilen. Minst en årlig serviceinspektion är nödvändig för att Du ska ha fullt utbyte av Din Cabby-produkt. Rätt skötsel höjer också vagnens andrahandsvärde.

Instruktionsboken gör inte anspråk på att vara en fullständig redogörelse över de åtgärder som bör vidtas. Vår strävan vid sammanställningen av boken har varit att underlätta för Dig att vårda Din vagn på rätt sätt. Följ noga bokens råd och anvisningar och utnyttja serviceinspektionerna.

I de fall instruktionsboken inte kan ge anvisning står våra auktoriserade serviceverkstäder beredda att lämna råd och anvisningar.

CABBY CARAVAN AB

Ägarens namn:

Adress:

Postadress: Telefon:

Chassi nr:

KONTROLLERA ATT CABBY-HANDLAREN HAR Fyllt I GARANTIBEVISEN — SIDORNA 33 OCH 35 SAMT ATT UTFÖRDA SERVICEINSPEKTIONER BLIVIT STÄMPLADE — SIDAN 34.

CABBY CARAVAN AB

I denna instruktionsbok angivna specifikationer och konstruktionsuppgifter är ej för CABBY bindande. Vi förbehåller oss rätt att utan föregående meddelande företaga ändringar.

INNEHÅLLSFÖRTECKNING

ATT FÄRDAS MED DIN CABBYP

Koppling till bil.....	4
Lastning.....	6
Checklista innan Du kör iväg.....	7
Råd under körning.....	7
Punktering.....	7
Frånkoppling av husvagnen.....	8

DIN CABBYP INVÄNDIGT

Bäddning.....	9
Elsystem.....	11
Vatten och avlopp.....	14
Thetford-toalett.....	16
Gasolsystem.....	18
Spis.....	20
Köksfläkt.....	20
Ugn.....	21
Kylskåp.....	21
Centralvärme.....	22
Ventilation.....	24

DIN CABBYP UTVÄNDIGT

Kaross.....	26
Chassi.....	26
Elsystem.....	27
Bromssystem.....	28

SMÖRJNING, SKÖTSEL OCH UNDERHÅLL

Smörjning.....	30
Rengöring.....	31
Långtidsuppställning.....	31

TEKNISK DATA

Chassi, däck, fälgar, broms och axel.....	32
---	----

GARANTI

Garantibevis.....	33
Stämplat — utförd årlig service.....	34
Leveransservice.....	35
Kontroll — 5-års garanti för utifrån kommande vatten — blanketter.....	37
Årlig funktionskontroll — blanketter.....	38
Cabby 5-års garantivillkor för utifrån kommande vatten.....	47

SCHEMAN

Elschema, kopplingsschema, principschema.....	48
---	----

CABBYS ÅTERFÖRSÄLJNINGSNÄT I NORDEN.....	51
--	----

ATT FÄRDAS MED DIN CABBY

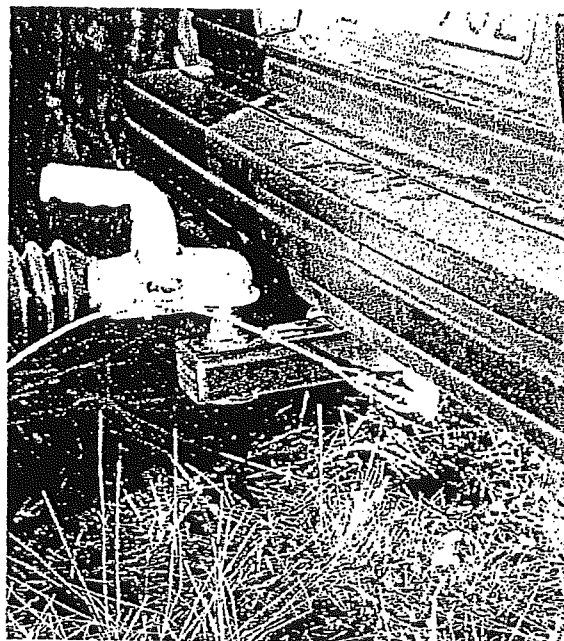
KOPPLING TILL BIL.

Kulkopplingen består av ett kopplingshuvud med automatisk låsanordning. Kopplingshuvudet är konstruerat för användning tillsammans med en 50 mm kopplingskula. Rekommenderat kultryck ca. 70-80 kg.

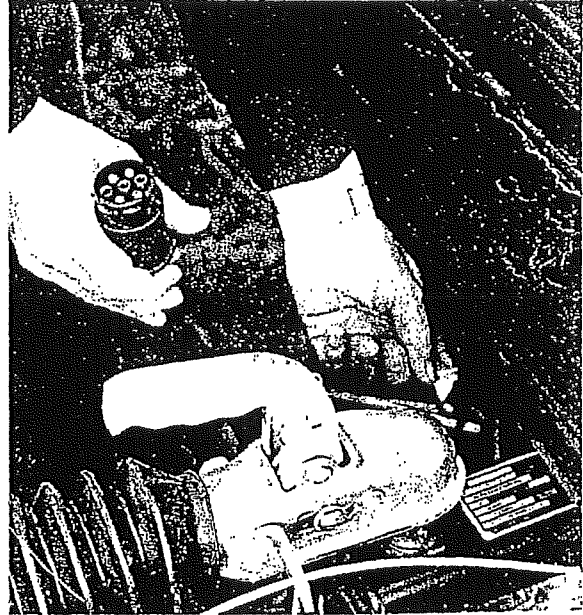
- Manövrera dragfordonets kopplingskula så nära husvagnens kopplingshuvud som möjligt.
- Om kultrycket är högt kan stödhjulet manövreras så att kopplingshuvudet står något högre än dragfordonets kopplingskula.
- Lyft handtaget på kopplingshuvudet uppåt/ framåt. Härav öppnas automatiskt låsordningen.
- Lossa husvagnens handbroms. Var försiktig då husvagnen står i en sluttning.
- Sänk sedan ned kopplingen över dragfordonets kula. Vid rätt läge låses kopplingsanordningen automatiskt.
- Lyft i dragbommen ett par gånger för att kontrollera att vagnen och dragfordonet är ordentligt sammankopplade.



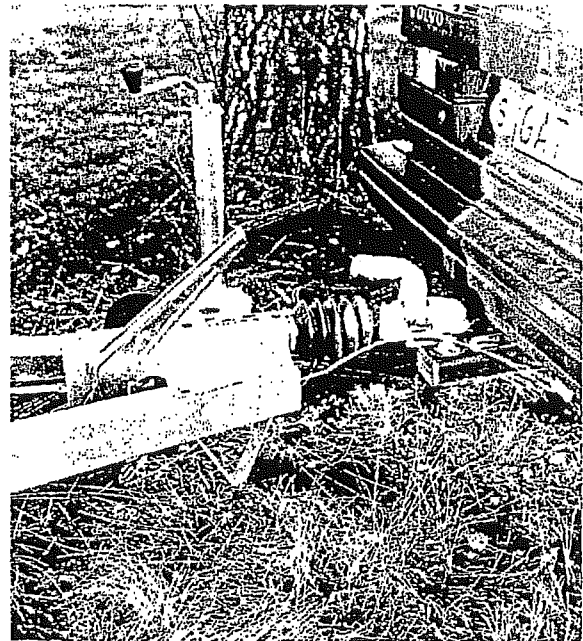
- Katastrofbromswiren fästes med karbinkroken på avsett fäste.



- Anslut husvagnens 7-poliga kontaktdon till dragfordonets chassidon. Kontaktdonets spår skall passas in i chassidonets stift. SE PIL PÅ BILD. Under vintertid kan isbildning i kontaktdonet lätt uppstå. Värm kontaktdonet försiktigt, och torka rent. Elschema, se sid. 48-49.



- Kontrollera att katastrofbromswire och elkabel ej släpar i marken.
- Kontrollera att ytterbelysning fungerar.
- Före avfärd gå igenom checklistan på sid. 7.



LASTNING

Din husvagn har en begränsad lastförmåga, över-skrid ej denna.

Maxlasten anges på husvagnens ID-plåt. Där an-ges även tjänste- och totalvikt samt chassinr. och vagnstyp. ID-plåten är placerad till vänster om dörren.

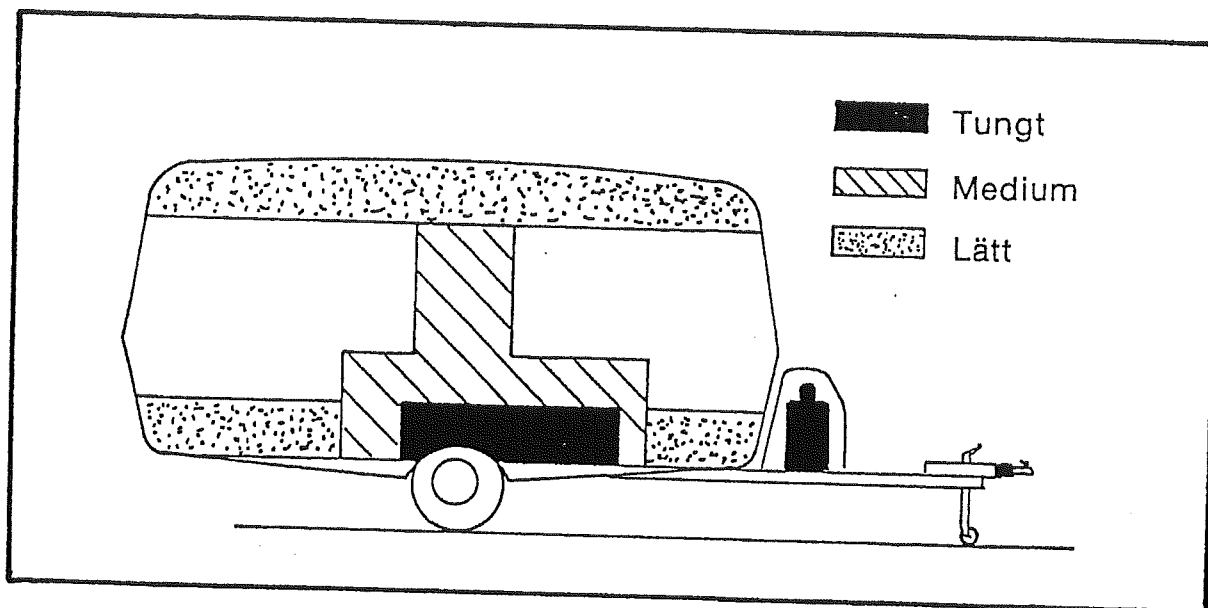
Lasta vagnen med omsorg. Någon ytterligare all-mängiltig rekommendation beträffande kultryck och lastfördelning går ej att ge, eftersom varje bil och husvagn får betraktas som en kombination för sig, vilket kan innebära något varierande lösningar.

Felaktig lastfördelning försämrar avsevärt ekipagets köregenskaper, se nedanstående bild.

Kultrycket bör ligga runt 70-80 kg.

Lågt kultryck ger upphov till dålig kursstabilitet.

Högt kultryck skapar problem vid t ex mörkerkör-ning eftersom dragfordonets bakvagn tryckes ned och därmed höjs strålkastarnas ljusbild. Detta kan avhjälpas t ex med en tillsatsfjädring.



ID-plåten sitter oftast placerad intill ytterdörren (på utsidan).

CABBY CARAVAN AB Kristinehamn Sverige/Sweden			
Modell		CABBY 512 GLX	
Chassi NR		Understell NR	
Tjänstevikt	990 Kg	Egenvikt	1000 Kg
Max last	210 Kg	Max nyttelast	200 Kg
Motsv. axeltryck	1200 Kg	Max axeltryck	1200 Kg
Bredd	225 cm	Bredd	226 cm

CHECKLISTA INNAN DU KÖR IVÄG.

Kontrollera att:

- stödbenen och stödhjulet är helt uppvevade.
- handbromsen är lossad.
- lasten ligger riktigt och säkert.
- bakljus, bromsljus, blinkers och positionsljus fungerar. Glödlampor och säkringar, se Teknisk Data sid. 32.
- spillvattenkärlet är tomt och lastat.
- färskvattentank är säkrad.
- fönster och taklucka är stängda.
- lösa föremål är väl stuvade.
- kylskåpsdörren är säkrad.
- ytterdörren är låst.
- backspeglar är justerade.
- elkabeln och katastrofbromswiren ej släpar i marken.
- fastkopplingen av husvagnen är korrekt.
- *Reservhjul?*

Tänker Du resa långt — gör en provtur innan avfärd.

Backning kräver träning — glöm ej att öva innan Du reser.

Det är lätt att glömma — kör något tiotal meter och stanna.

Gå ur och titta så inget är kvarglömt — t ex en skräppåse eller fotpallen.

RÅD UNDER KÖRNING

- starta mjukt och undvik ryck.
- husvagnen är som regel bredare än dragfordonet, tänk på detta vid körning.
- håll uppsikt bakåt.
- saml in inga köer, underlätta för den snabbare trafiken att passera. ANVÄND VÄGRENEN!
- det tunga ekipaget kräver längre omkörningssträcka, tänk efter före en omkörning.
- TA DET LUGNT!

PUNKTERING!

Det är alltid tryggt att ha med domkraft och reservhjul.

Vid punktering är det nödvändigt att med hjälp av en domkraft hissa upp vagnen så att hjulbyte kan ske.

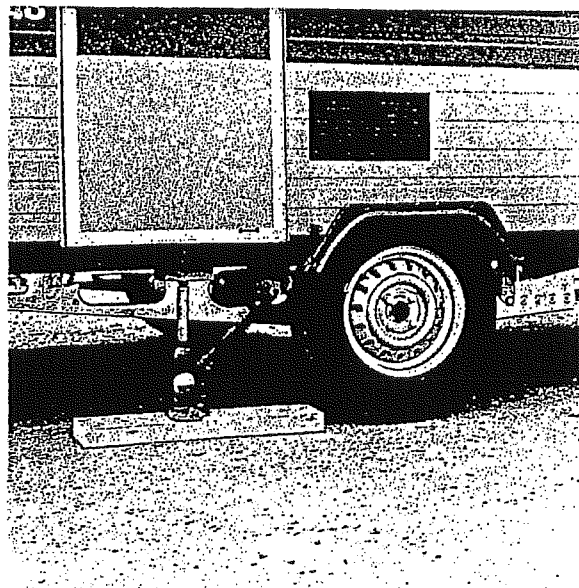
Husvagnen får aldrig lyftas med stödbenen.

På grund av att ramen är av ett förhållandevis tunt material är det förbjudet att sätta an domkraften mot chassiramen.

Domkraften skall därför sättas an under husvagnsgolvet nära en av stödkonsolerna.

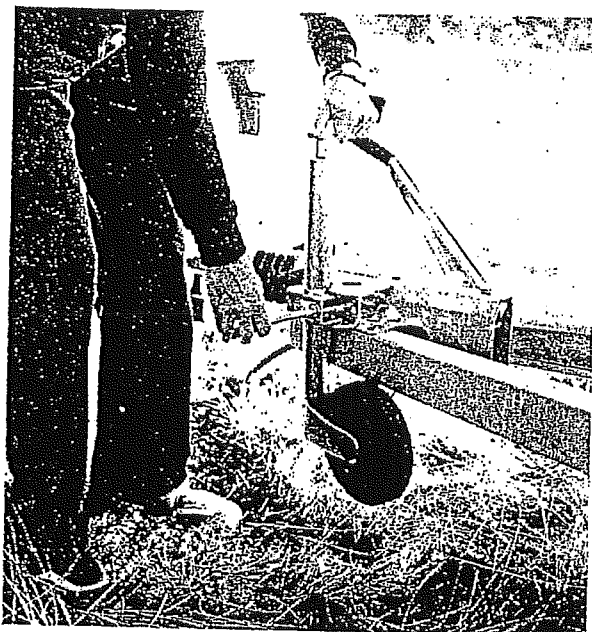
Använd en kraftig träbit så att tryckkraften fördelas.

Tänk på att ej blanda olika däcktyper vid byte av däck.

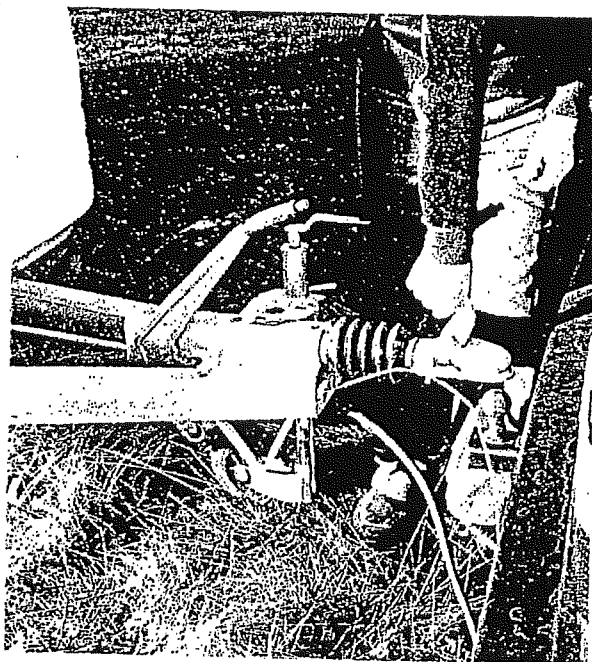


FRÅNKOPPLING AV HUSVAGNEN

- Ställ husvagnen på så plan mark som möjligt.
- Drag åt handbromsen.
- Släpp ner och lås fast stödhjulet.



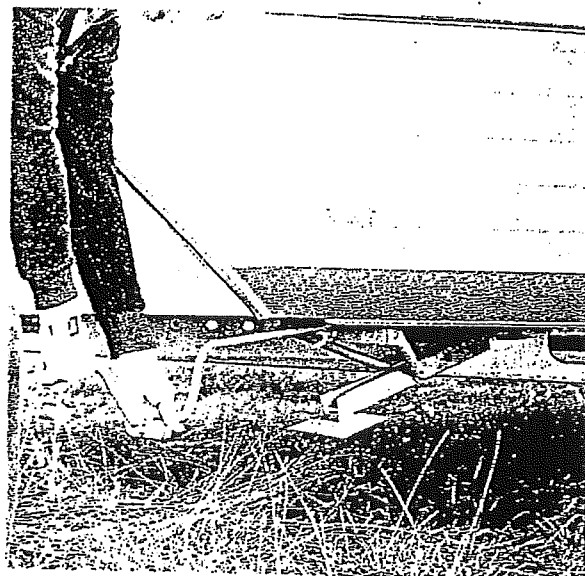
- Koppla loss elanslutningen.
- Drag kopplingshandtaget uppåt/framåt, varvid låsanordningen öppnas.
- Nu kan kopplingen lyftas av för hand eller med hjälp av stödhjulet.
- Drag åt handbromsen och lossa därefter katastrofbromswiren.



- Genom att höja eller sänka stödhjulet, justeras vagnen till vågrätt läge.
- Veva ned stödbenen.

OBS! HUSVAGNENS TYNGD SKALL VILA PÅ HJULEN — EJ PÅ STÖDBENEN! — Se sidan 26.

För att få husvagnen att stå vågrätt på mycket ojämn mark, använd tråklossar under hjul och stödben.



DIN CABBY INVÄNDIGT

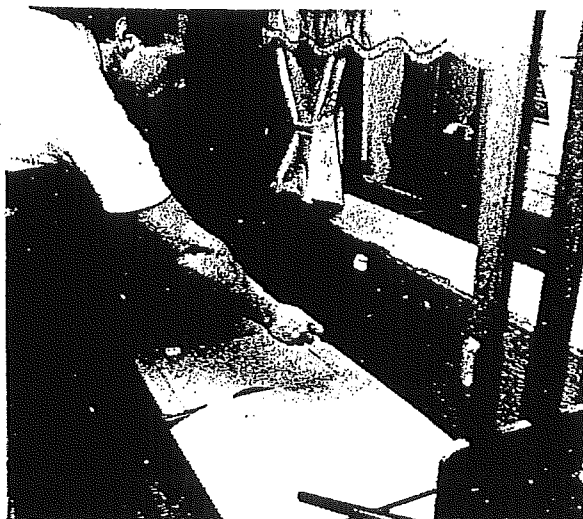
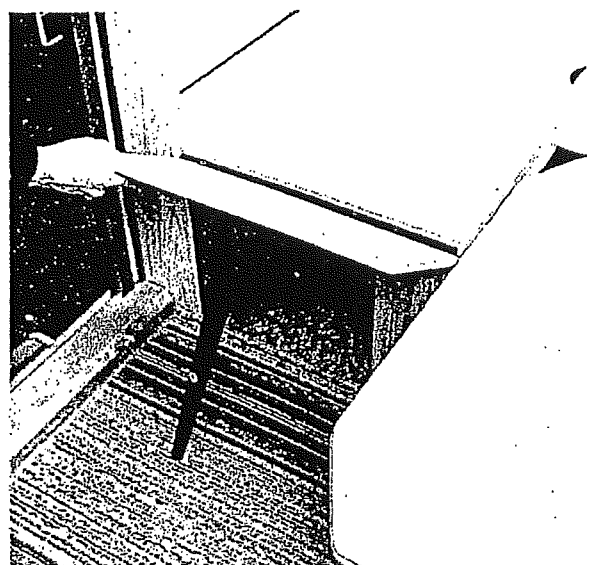
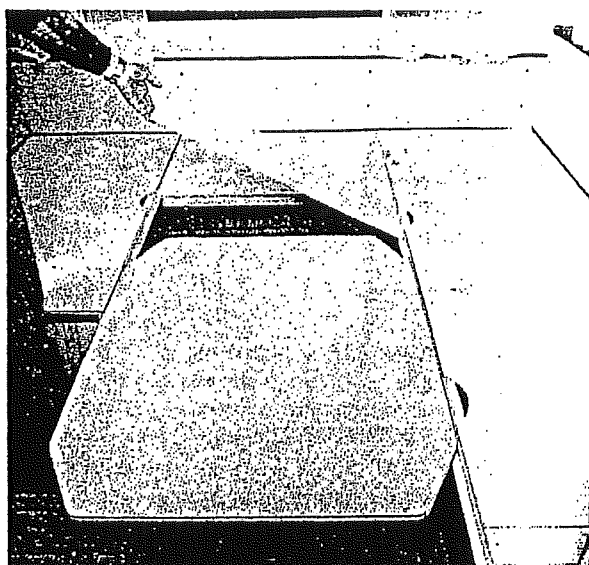
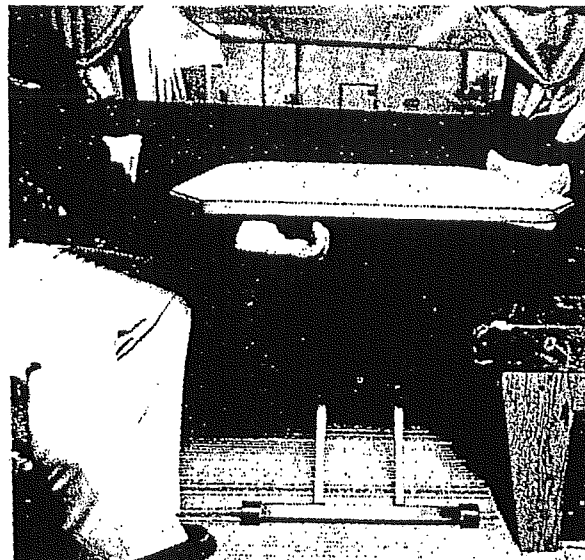
BÄDDNING

Husvagnen bäddas genom att bordet fälls eller läggs ned mellan sofforna.

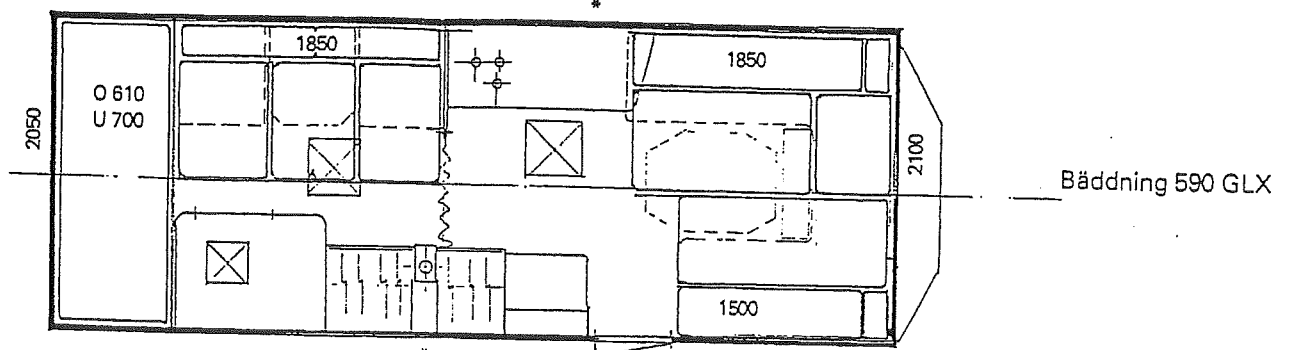
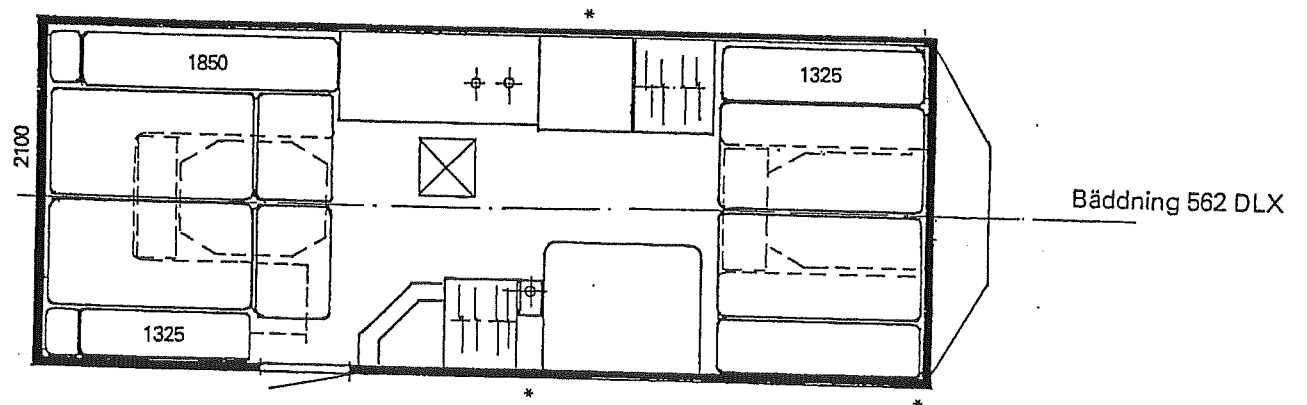
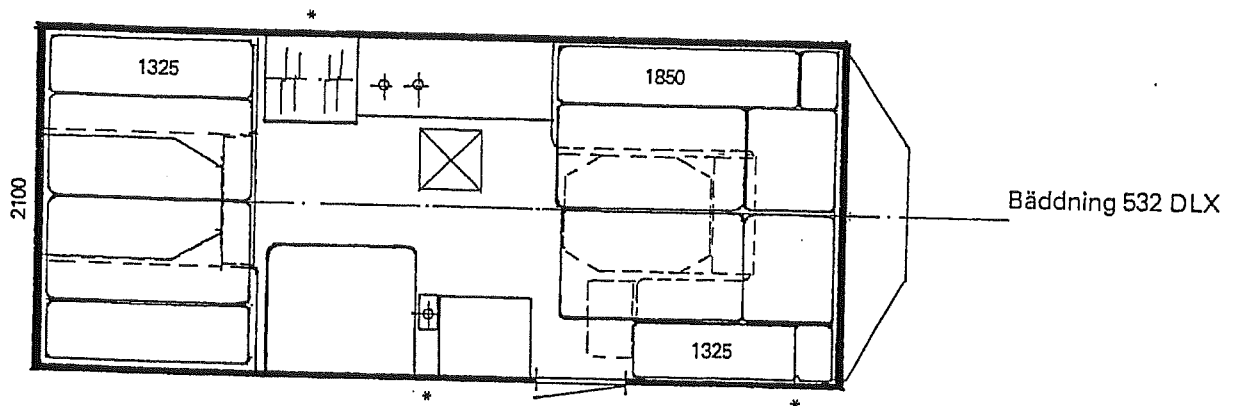
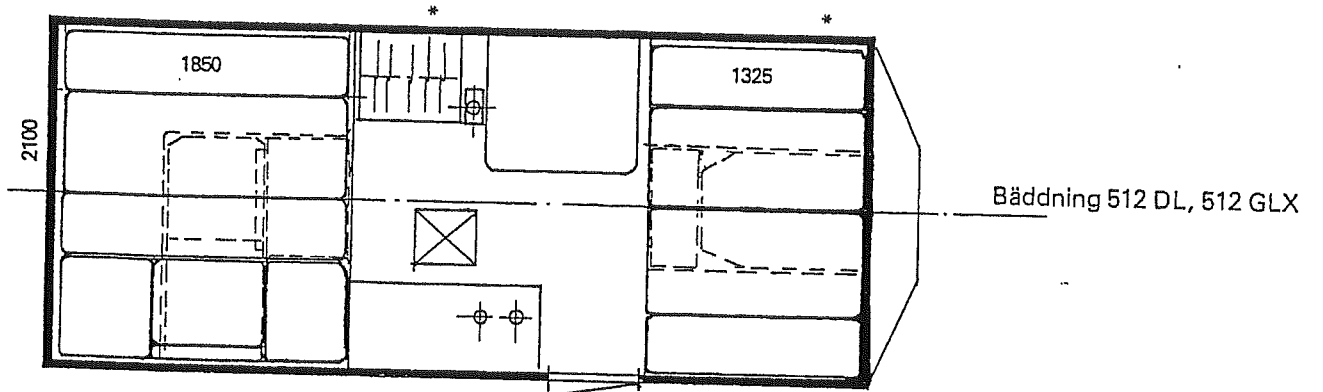
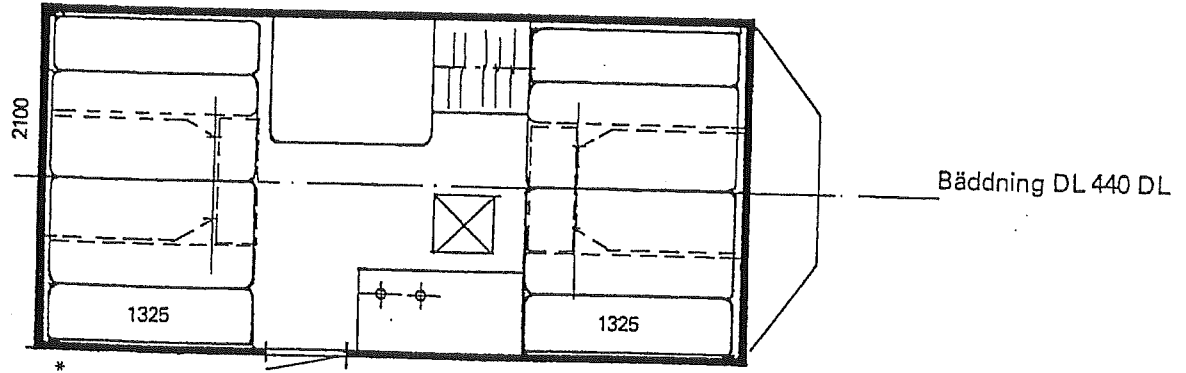
För att erhålla full bäddlängd och tillräcklig bäddyta måste bordet vanligen kompletteras med speciella skarvskivor.

Beroende på Din husvagns planlösning och dynornas utformning måste dynorna läggas ut på ett bestämt sätt för att systemet skall fungera, se bäddritningar.

I vissa modeller av Cabby förlängs bädden med en stödskena med kort ben.



BÄDDNINGSSHEMA



ELSYSTEM Kopplingsdon 220 V

Husvagnens elsystem är uppbyggt på 12 V. Spänningen kan tas från vagnens batteri eller från dragfordonet via det 7-poliga kontaktdonet.

Vid tillgång till 220 V kan denna anslutas till vagnens speciella kopplingsdon, som är placerat på vagnens utsida.

Lyft kopplingsdonets skyddslock och anslut där efter sladdonet.

Se noga till att sladdonet är helt intryckt.

Med hänsyn till anslutningsledningens kylning bör denna, när den är ansluten till starkströmsnätet, ej vara upprullad på ledningstrumma eller dylikt.

Husvagnen bör ställas upp nära nätets uttag så att ledningens längd blir så kort som möjligt. Där skada genom mekanisk åverkan på ledningen kan befaras, skall ledningen skyddas genom lämplig förlängning.

Anslutningsledningen skall vara en 3-ledare typ RDOE och RDOT med en ledningsarea av minst 1.5 mm². Ledningen skall vidare vara försedd med 2-polig jorddonsförsedd stickpropp för anslutning till nätet samt ett jorddonsförsedd apparatanslutningsdon, typ CS 216-6, för anslutning till husvagnens apparatintag.

Om störningar uppträder i 220 V-systemet, kontrollera i första hand att säkringarna ej har löst ut.

Elcentral

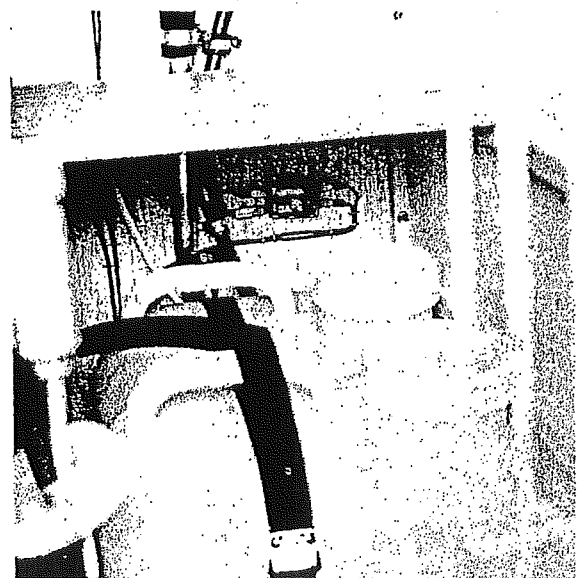
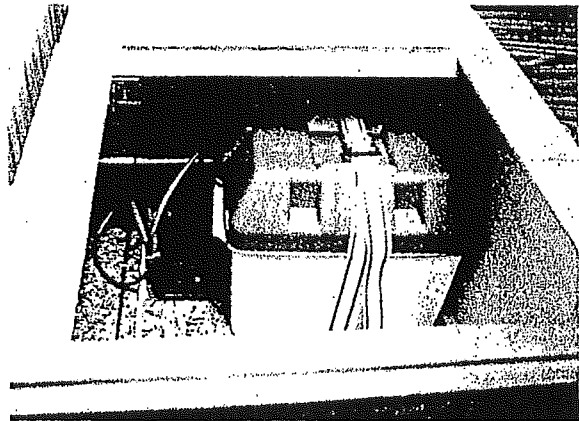
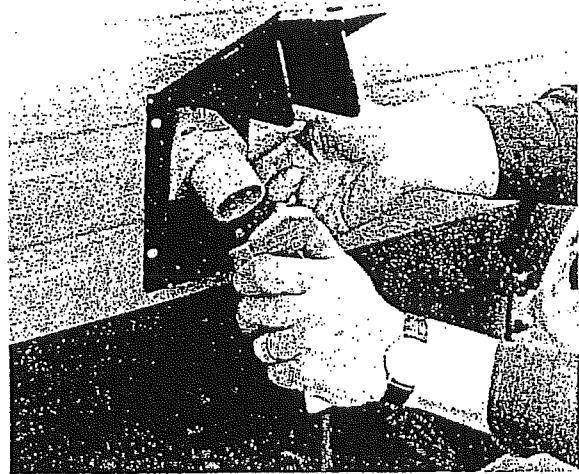
Husvagnens elsystem kan anslutas till dragbilens batteri (7-poliga kabeln kopplad) eller till husvagnens batteri via huvudströmbrytaren på 12 V-kontrollpanelen, se läge BIL och CARAVAN. Vid batteridrift är den tillgängliga kapaciteten begränsad. Är man inte ansluten till 220 V och därmed kan ladda batteriet via en batteriladdare, måste man vara försiktig med att använda batteriet.

Ett fulladdat 70 Ah-batteri räcker i ca 15 timmar med ett sammanlagt effektuttag av 40 W. Detta är t ex liktydigt med 2 st. 15 W-lampor + en 12" svart/vit TV.

Moderna elektronikstyrda batteriladdare har svårt att starta uppladdning av helt tömda batterier. Undvik därför att helt urladda batteriet.

Om batteriet har urladdats kraftigt, stäng av alla 12 V-förbrukare några timmar. Minskad belastning på 12 V-systemet ger batteriet en chans att effektivt komma igång med uppladdningen och tillgodogöra sig all den ström laddaren ger.

När batteriet är fulladdat känner Tystor-laddaren detta och övergår till pulserande laddning: underhållsladdning. Vid låg belastning kan innerbelysningen i korta intervaller ge varierande ljusstyrka. Tänd då flera lampor för att belasta batteriet mer och för att jämna ut korta spänningsvariationer. Behandla för övrigt husvagnsbatteriet på samma sätt som bilbatteriet betr. kontroll av vattennivå polskor m m.



Batteriskötsel/Batteriladdare

- Undvik fullständig urladdning
- Håll batteriet torrt och rent
- Kontrollera syranivå, använd endast destillerat vatten. Rätt nivå är ung. 10 mm över plattorna.
- Vid långtidsförvaring, se till att batteriet är fulladdat.
Låt batteriet stå kvar i husvagnen.

Vid byte av batteri, lossa spännremmen, som håller batteriet.

Tänk på att batterisyran är frätande.

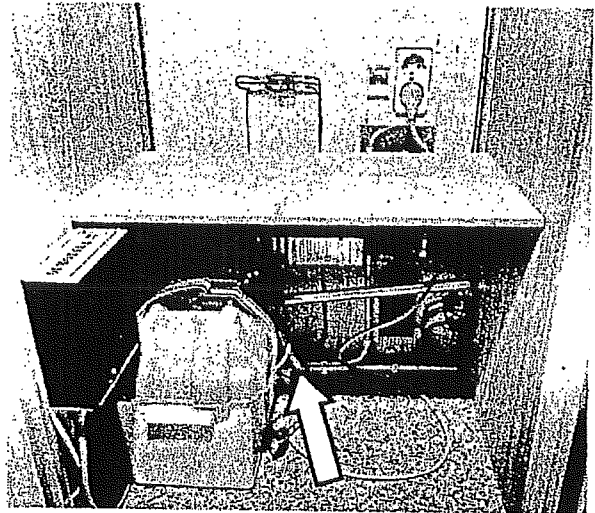
Kasta aldrig ett förbrukat batteri i naturen.

Alla Cabby-modeller är utrustade med ett invändigt placerat batteri.

Detta batteri förvaras i en särskild batterilåda, som är förankrad i golvet med en spännrem. Detta för att batteriet ej skall välta omkull vid färd.

OBS!

Batteriet är försett med en speciell avluftnings slang som utmynnar under husvagnens golv. Denna slang måste vara ordentligt påsatt för att vätgasen, som bildas under laddningen skall ledas ut.



Cabby servicepanel

Cabbys GLX-modeller är utrustade med en s.k. servicepanel, som är monterad under pentryöver-skåpet.

Denna panel innehåller förutom pentrybelysning och spisfläkt även brytare och säkringar för vagnens 12 V-system.

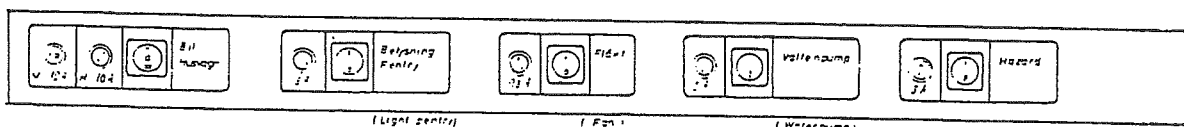
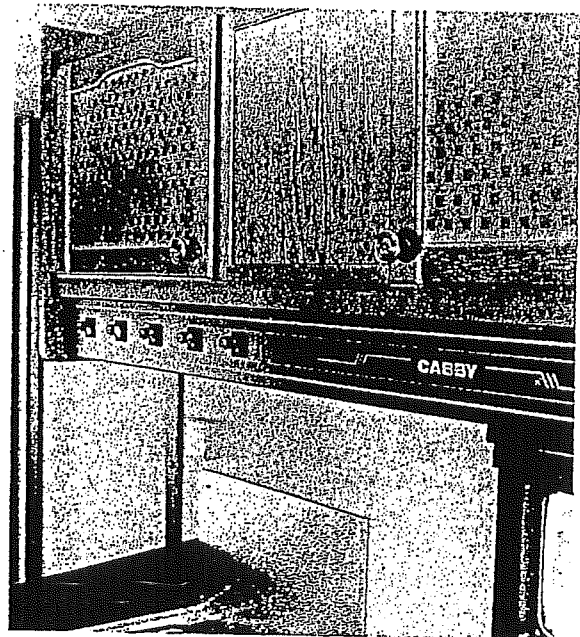
Längst till vänster sitter huvudströmbrytaren, där husvagnens eller bilens batteri kan kopplas in. Därefter mot höger finns brytare för pentrybelysning, fläkt, vattenpump och hazard.

Hazard tändar parkeringsljuset på vagnens vänstra sida, vilket kan vara nödvändigt vid en nattparkering i en nödsituation.

Spisfläkten är försedd med fettfilter, som bör rengöras eller bytas årligen.

Panelen är också försedd med s.k. rörsäkringar 5 x 20 mm. Amperetalet för dessa framgår av siffrorna vid säkringshållarna.

Tag gärna med reservsäkringar vid längre resor.



Vippströmbrytaren

I Cabbys DL- och DLX- modeller regleras 12 V-systemet av en 2-vägs vippströmbrytare.

Med denna huvudströmbrytare kan bilens eller husvagnens batteri kopplas in.

I garderoben alternativt i kortsoffan vid pentryt finns en säkringscentral, som är försedd med 2 st 10 A säkringar för höger respektive vänster husvagnssida. Se sidan 11.

Det finns också alltid en 16 A hängsäkring vid batteriet.

Kopplingschema, se sidan 48.

Säkringstabell

Hängsäkring batteri	16 A	DIN 72581
Säkringsdosa	10 A	DIN 72581
Hängsäkring Primuspanna	5 A	DIN 72581
Glas-rörsäkringar 5 x 20 mm	2 st 10 A 3 st 5 A	E2030030 E2030027
	1 st 0,5 A	E2030212
Glasrörsäkring Aldepanna	1 A	E2030220

Medtag alltid reservsäkringar!
Finns hos Cabby-handlaren.

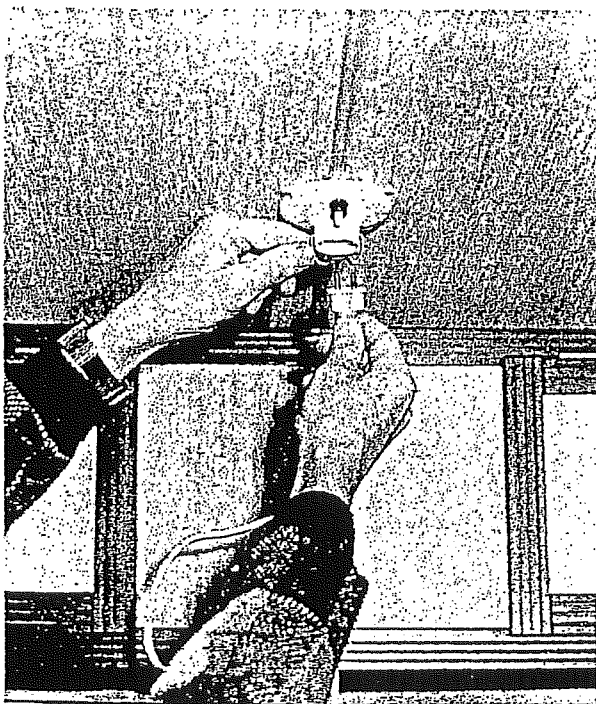
Innerbelysning

All belysning drivs med batterispänningen 12 V.

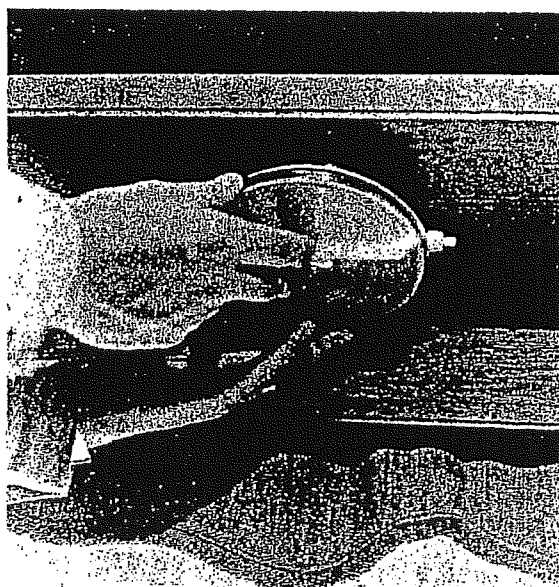
Husvagnens elschema för 12 V, se sidan 49.

Vid byte av lampor är det viktigt att rätt typ av lampor med rätt effekt används.

Lysrör	8 W
Punktlysjus, vägg	5 alt 10 W
Punktlysjus, tak	15 W
Hänglampor	15 W



Före körning är det fördelaktigt att montera ned hängarmaturen



Demontering av armatur, lossa hela glashöljet med handen.

Vid återmontage, kläm fast glaset på hållaren.

VATTEN OCH AVLOPP

Friskvatten pumpas upp med en elmotordriven pump. Pumpen manövreras antingen via en i vattenkranen inbyggd brytare, eller av en fotkontakt.

Cabby-modellerna har:

1. FÖR GLX OCH DLX:
Varm- och kallvatten
handdusch, fast vattentank
2. FÖR DL:
Brytare med utkastarrör

Alla Cabby-modeller, utom 440 DL, är försedda med emaljerad diskho.

Husvagnen är utrustad med ett gemensamt avlopp för pentry och tvättställ, med en utvändigt placerad avstängningskran.

Avloppet anslutes till en s.k. spillvattenlunga eller annat specialkärl.

OBS! AVLOPPSVATTNET FÅR ALDRIG SPOLAS UT DIREKT PÅ MARKEN.

Om stopp i avlopp uppstår, kan systemet demonteras för rengöring.

Påfyllningen av färskvatten kan ske på husvagnens utsida om man har fast vattentank. Locket är låsbart.

Tips! Tag med flaska och tratt på resan för att underlätta påfyllning.

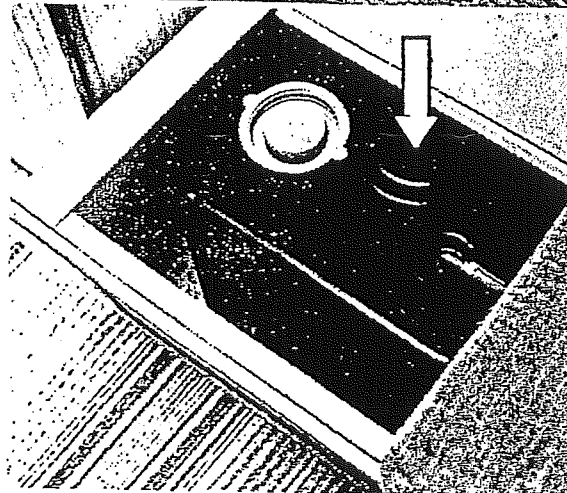
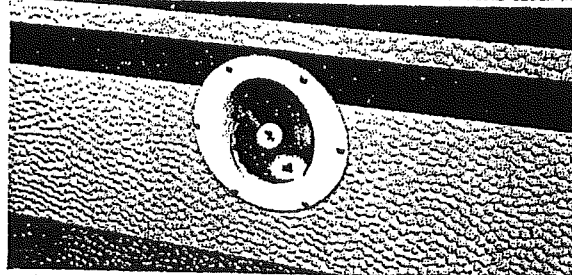
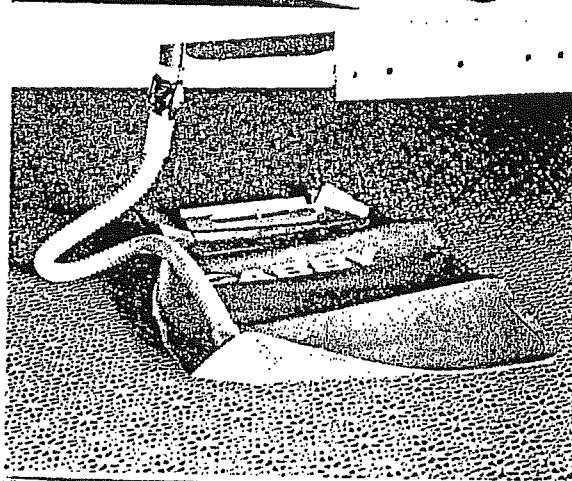
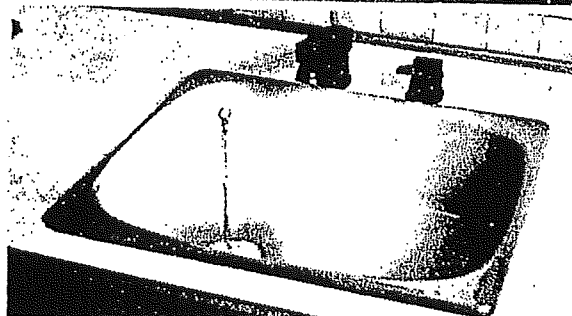
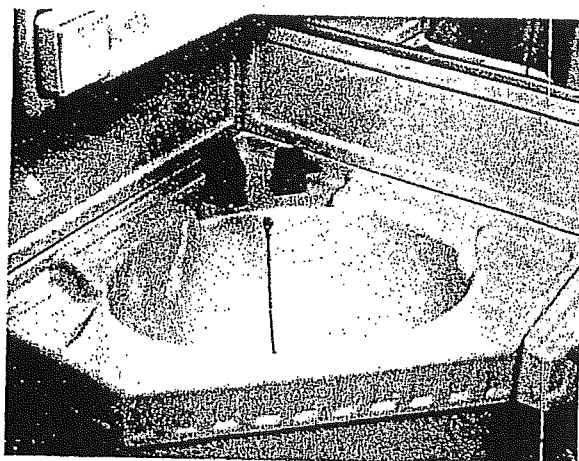
För att systemet skall fungera väl, inspektera årligen ledningssystemet och byt ut skadade eller läckande slangar m.m. omedelbart. Vattenskador kommer ofta smygande och kan vara mycket dyrbara att reparera.

För att förhindra alg tillväxt i tank och slangar rengör tanken minst en gång per år.

För rengöring av den fasta vattentanken, finns det ett stort lock att öppna på ovansidan.

En avtappningskran är åtkomlig genom locket. Den finns inne i tankens bakre vänstra hörn.

Eventuella avlagringar i tanken tvättas lämpligen bort med varmt vatten och ett neutralt diskmedel. Skölj noga flera gånger.



Vattentank, pump och slangar bör dessutom årligen desinfekteras. Desinfektion görs lämpligen med ett kloravgivande medel till exempel Klorin eller Klora-min.

Gör så här:

Tag 1/4 Klorin per 10 liter vatten eller 10 gram Klora-min per 25 liter vatten och fyll tanken helt med denna blandning. Låt stå ca 1 timma. Töm sedan systemet helt och skölj noga flera gånger med färskt vatten. Vattentanken är sedan klar att användas.

Vid längre uppehåll bör tanken tömmas. Tänk på att vatten är en färskvara.

OBS! VID FÄRD - MEDTAG EJ MER VATTEN ÄN NÖDVÄNDIGT I TANKEN.
Tänk på tyngd och skvalp.

Rutiner vid risk för sönderfrysning

1. TÖMNING AV TANK

Öppna locket på tankens översida och stick ned handen och lossa bottenpluggen. Vrid pluggens vred motsols tills den släpper och lyft därefter pluggen ur avtappningshålet. Låt därefter allt vatten rinna ut och återmontera den. Skall vagnen ej användas stäng ej tankens lock utan låt tanken vara öppen för ventilation.

TÖMNING AV VARMVATTENBEREDARE, SLANGAR OCH KRANAR.

- Slå på strömmen till pumpen om vagnen är utrustad med separat brytare.
- Öppna varmvattenkranen vid pentryt och låt pumpen gå tills det kommer luft. Stäng därefter varmvattenkranen.
- Öppna därefter kallvattenkranen vid pentryt och låt pumpen gå tills det kommer luft. Stäng därefter kallvattenkranen.
- Upprepa samma procedur med toaletterummets kranar.

Under vintertid är risken för sönderfrysning i avlopp stor.

Slå gärna i lite frostskydd i avloppet innan kalla vinternätter eller vid långtidsparkering.

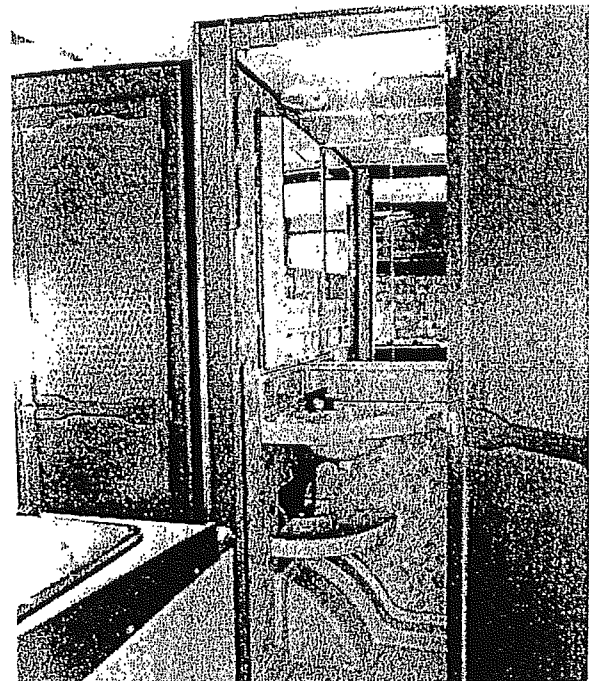
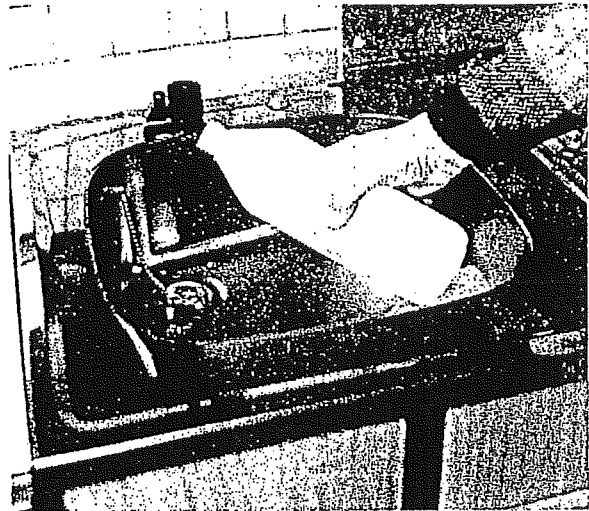
Det går även bra att montera isär avloppsanslutningarna vid spillvattenlungan och placera ett öppet kärl direkt under avloppet.

Våtutrymme

Har du en Cabby-husvagn utrustad med våtutrymme?

Använd duschen med försiktighet och se till att god ventilation och urtorkning sker för att förhindra fukt- och mögelskador.

Din Cabby är kanske extrautrustad med kassettoalett - en unik lösning på husvagnens toalettproblem?



HUR MAN FÖRBEREDER FÖR ANVÄNDNING

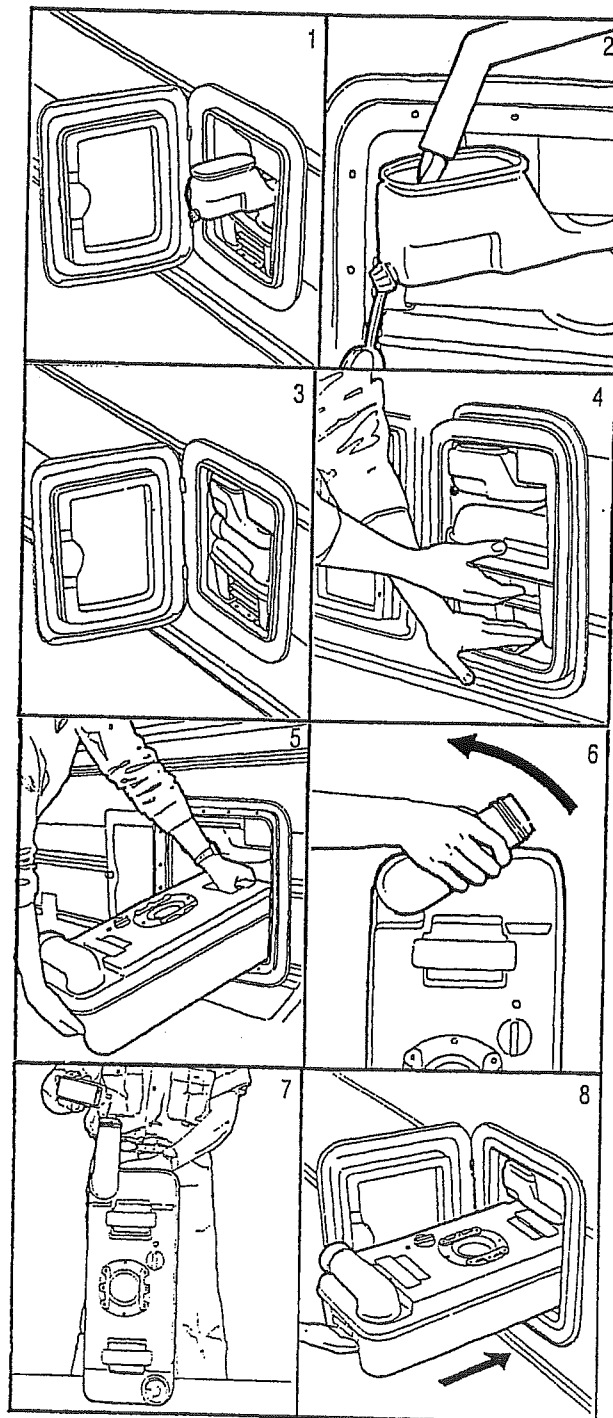
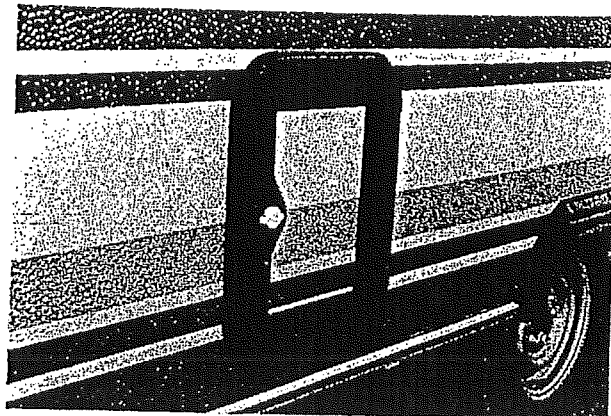
Kassettoalett är en unik lösning på husvagnens toalettproblem.

1. Öppna ytterluckan på husvagnens sida och sväng ut vattenpåfyllningsflaskan.
2. Fyll på vattentanken med en slang eller lämplig vattenkanna tills vattennivån når flaskhalsen.
3. Sätt på locket. Sväng in den påfyllda flaskan tills den når vattentankens sida.
OBS! 150 ml vatten står alltid kvar i påfyllningsflaskan även när vattenkannen är tom.
4. Tryck ner fasthållningsklammern.
5. Tag bort kassetten genom att dra den rakt ut tills den når stoppluggen, luta därefter tanken lätt nedåt och tag ut den.
6. Rikta tanken i vertikalt läge med utloppsmunstyckets pip i ett uppåtriktat läge.
7. Tag bort locket. Tag fram toalettvätskan ur förvaringsfacket. Tillsätt vätska enligt instruktionen på flaskan genom utloppsmunstycket. Tillsätt också lite vatten genom utloppsmunstycket så att tankens botten är täckt. Sätt på locket och vrid tillbaka utloppsmunstycket i dess normala läge.
OBS! Som alternativ kan toalettvätskan tillsättas till kassetten genom ventilspjället.
Varmare väder eller längre tid mellan tömning kan göra det nödvändigt med högre dosering av kemvätska.
Varning! Tillsätt aldrig toalettrensingsvätska direkt genom toalettskålen, när ventilspjället är stängt. Undertryck kan uppstå i kassetten. Öppna och stäng ventilspjället före varje användning med sittringens lock stängt för att lufta tanken.
8. Skjut kassetten med utloppsmunstycket synligt utifrån husvagnen. Använd aldrig onödigt våld vid in- eller uttagandet. Kassetten kan då få svåra skador.
9. Se till att kassetten sitter ordentligt fast i position S - ytterluckan.

ANVÄNDNING

Spolning

10. Innan Du använder toaletten, kan Du trycka ner spolningsknappen. För att få önskad mängd vatten, håll spolknappen intryckt. Vattnet slutar att spola, när man släpper upp knappen.
11. För spolning efter användning trycker Du in spolknappen medan Du vrider den motsols. Denna rörelse öppnar ventilen, och toaletten tömms. Efter spolning vrider man knappen medsols för att stänga ventilspjället. Toaletten kan också användas med ventilspjället öppet, vilket innebär att spolning sker direkt in i tanken.



Varning! Låt inte kassetten bli överfull! Vid tömning försäkra Dig om att spolmekanismens knappreglerade spjäll är i stängt läge.

Tömning av kassetten

Kassetten har en kapacitet på 22 liter och den bör tömmas, när tankmätaren övergår från grön till klar röd färg. Nivåmätaren börjar inte förändras från grönt till rött förrän tanken är mer än halvfull.

12. Öppna ytterluckan på husvagnens sida. Tryck in kassetten fasthållningsklammer och tag ut enheten.
13. Bär bort kassetten med transporthandtaget till en vanlig toalett eller till annan anvisad tömningsplats. Sätt kassetten i horisontalt läge på marken och vrid på utloppsmunstycket.
14. Tag bort locket till munstycket. Håll knappen till undertrycksventilen intryckt under hela tömningen. När den är tom, kan tanken spolas ren med vatten liksom ventilspjället så att även sköljvatten släpps ut vid en godkänd tömningsplats.

För att göra enheten färdig för nästa användning, kan man tillsätta toalettrensningssväska i kassetten tillsammans med lite vatten så att botten är täckt. Sätt på locket och vrid tillbaka utloppsmunstycket i normalläge.

Kommentar! Rikta pilen på ventilknappen i samma riktning som pilen på tanken innan kassetten skjuts in.

15. Skjut först in kassetten i husvagnen fram till den knappreglerade undertrycksventilen. Kontrollera att fasthållningsklammern har förankrat tanken i stängt läge. Fyll på vatten i spoltanken, så som tidigare angivits i "Förberedelse för användning". Stäng och lås ytterluckan.

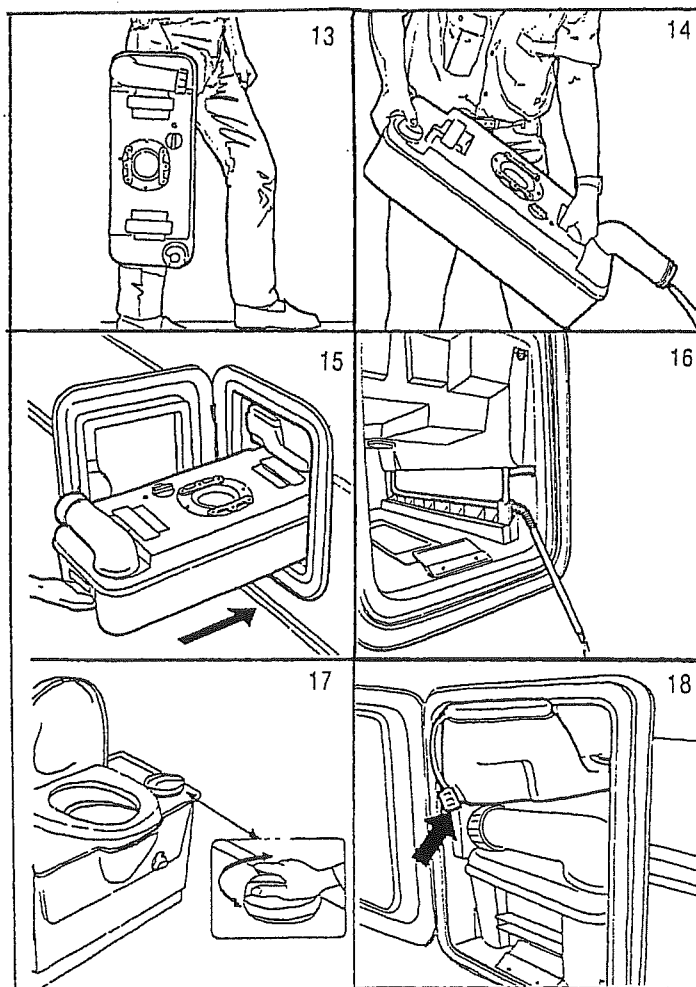
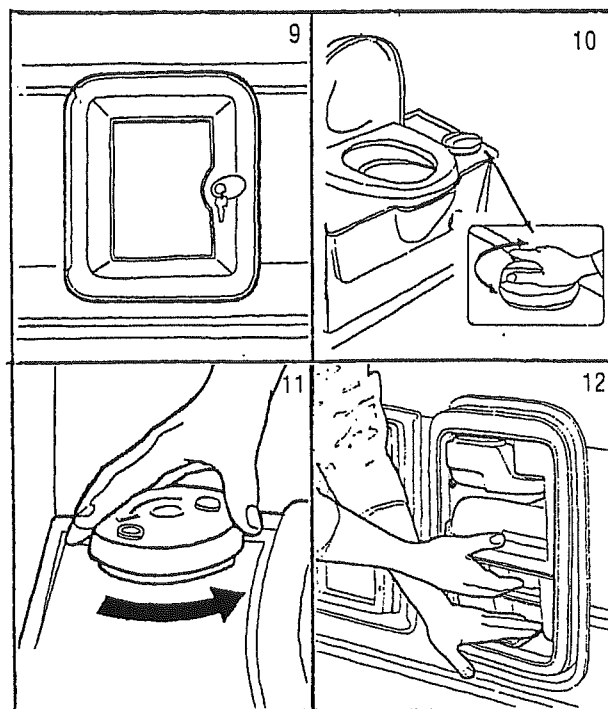
Vinteranpassning

Kassettoalett är lätt att anpassa för förvaring eller användning vid kall väderlek.

16. För vinterförvaring tömmer man vattentanken genom användning av dräneringsslangen/nivåmätaren för vattentanken. Tag bort dess plugg så att vattnet kan rinna ut ur tanken.
17. Spola några gånger genom att vrida spolknappen för att tömma pumphuset. OBS! Kassetten måste vara kvar. Töm kassetten efteråt.
18. Töm påfyllningsflaskan genom att ta bort den från tanken. Ta därefter bort locket och låt vattnet rinna ur flaskan.

Vinteranvändning

För att förebygga isbildning vid kallt väder, bör man tillsätta antifrysmedel till vattentanken. Använd en sort antifrysmedel, som inte är giftig.



GASOLSYSTEMET

Gasol är den normala energin för husvagnens centralvärme, spis, ugn och kylskåp.

Gasol är en petroleumprodukt som främst består av gaserna propan eller butan, alternativt en blandning av dessa gaser.

Gasol är en praktisk energirik och miljövänlig energikälla och helt fri från föroreningar.

Den förvaras säkert i gasolflaskan och kan förvaras hur länge som helst utan att förstöras.

I gasol är ett illaluktande ämne tillsatt som läckagevarnare.

Gasolen brinner normalt med en klarblå låga. Vid ofullständig förbränning framträder en gulaktig låga. Kontakta serviceverkstad!

Gasolcentralen för de gasolförsörjda funktionerna i husvagnen är placerade under pentrybänken eller i anslutande skåp.

Öppna först huvudkranen på gasolflaskan.

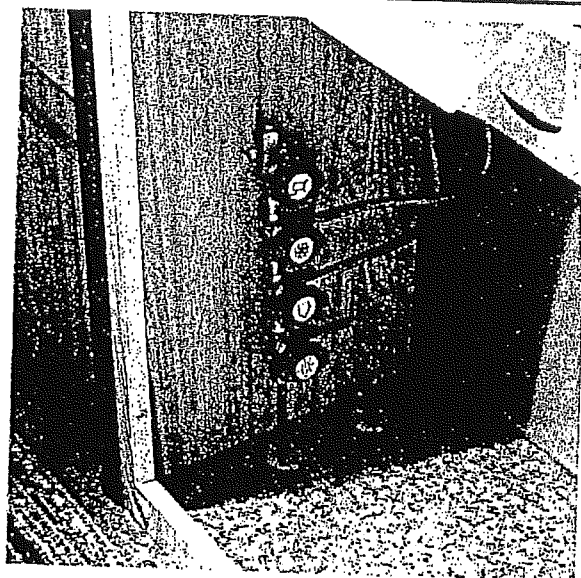
Öppna därefter respektive kran.

Gasolflaskor

Gasol är ett handelsnamn. Gasol/propan-propen förgasas ner till -40°C . Det är den gasolen som skall användas.

Vid sträng kyla t ex ner till -30°C kan det vara svårt att förgasa sista mängden i flaskan.

Förse Dig med flera flaskor.



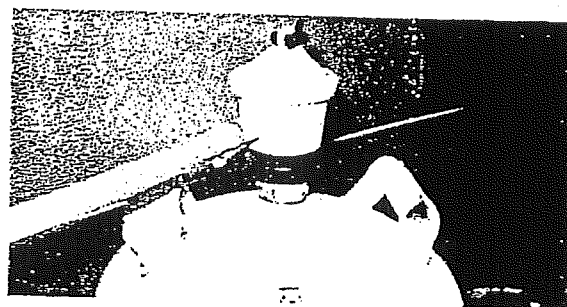
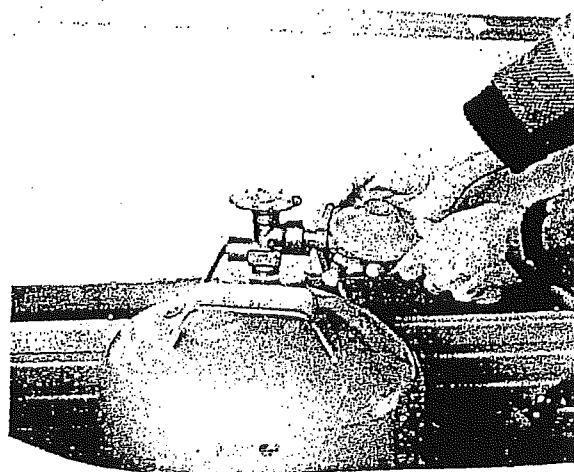
Byte av gasolflaska

- Stäng av huvudkranen
- Skruva loss reduceringsventilen. OBS! Vänstergängad
- Lossa spänningsanordningen och byt ut den tomma gasolflaskan
- Spänn fast den fyllda gasolflaskan
- Skruva bort den röda skyddsproppen och anslut reduceringsventilen
- Öppna huvudkranen och gasolen är klar att användas i husvagnen

OBS! Reduceringsventilen skall ha arbetstrycket 3 kPa (300 mm vp) utom reduceringsventil till Primuspanna, DL 440, som har arbetstrycket 5 kPa. På marknaden finns olika typer av läckagetestare att köpa. De är mycket bra att använda vid kontroll av gasolsystemet för att upptäcka läckage.

Vid utlandsresa, tänk på att svensk standard inte är standard på gängors form och utförande i andra länder.

Kontrollera detta innan Du åker. Tag helst med flera gasolflaskor.



I utlandet förekommer olika typer av gasolflaska och reduceringsventil.

Vård

Håll flaskans anslutning samt ventilen ren och snygg. Borsta och torka.

Kontrollera så att inga skador har uppstått på reduceringsventilens gängor och att den sitter fast på flaskan och ej läcker gas.

Skydda gasolsystemet så att ej smuts kommer in.

Skydda slangar mot nötning, byt dem så snart minsta skada misstänks.

På marknaden finns olika typer av läckagetestare att köpa. De är mycket bra att använda vid kontroll av gasolsystemet för att upptäcka läckage — fråga hos Cabby-handlaren.

Provtryckning

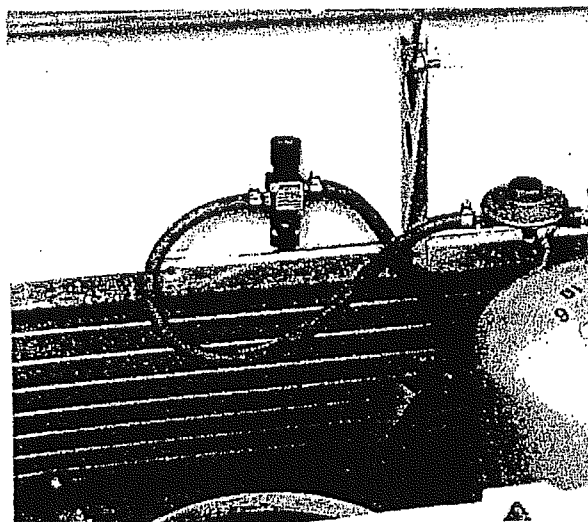
Gasolsystemet har provtryckts och funktionstestats på fabrik, och hos husvagnsåterförsäljaren före leverans.

Gasolsystemet bör testas och provtryckas minst en gång per år på serviceverkstad.

Gasolförbrukning

Vid en temperaturskillnad på 40°C med samtliga funktioner i bruk beräknas en 11 kg flaska räcka 2-3 dygn.

Sommarförbrukning utan centralvärme, ca 17-18 dygn.



GASOLLUKT I VAGNEN!

- 1. STÄNG GASOLKРАНARNA!**
- 2. STÄNG AV HUVUDKРАНEN PÅ GASOL—
FLASKAN**
- 3. VENTILERA VAGNEN**
- 4. SÖK UPP NÄRMASTE AUKTORISERADE
CABBY HANDLARE**
- 5. KONTROLLERA ATT FELET ÄR ÅTGÄRDAT
INNAN HUVUDKРАНEN ÖPPNAS IGEN**

SPIS

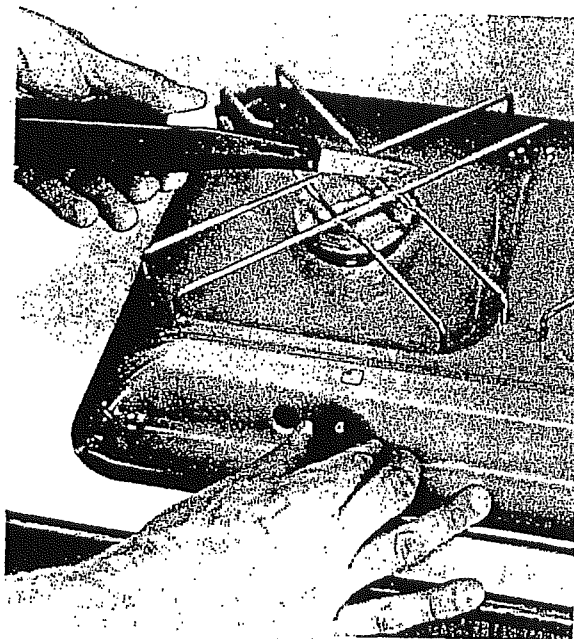
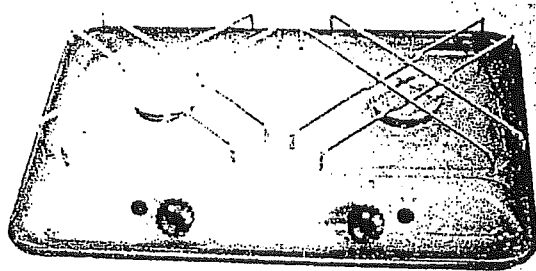
Innan spisen tas i bruk, läs igenom kap. Gasol-systemet.

Vrid ratten till önskat värmeläge.

Tryck in ratten och sätt samtidigt tändaren eller tändstickan intill brännarens munstycke.

När lågan brinner släpp ut ratten.

Vid släckning av lågan, vrid ratten åter till utgångsläget.

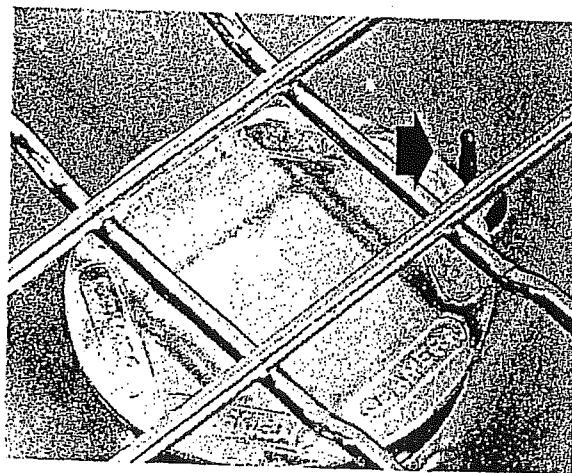


Spisen är utrustad med termoelektrisk tändsäkring, som förhindrar utströmning av gas om lågan ofrivilligt släcks.

Känslkroppen på brännaren får ej skadas eller nedsmutsas.

Vid rengöring av spisen, kan brännarlooken lätt tas av.

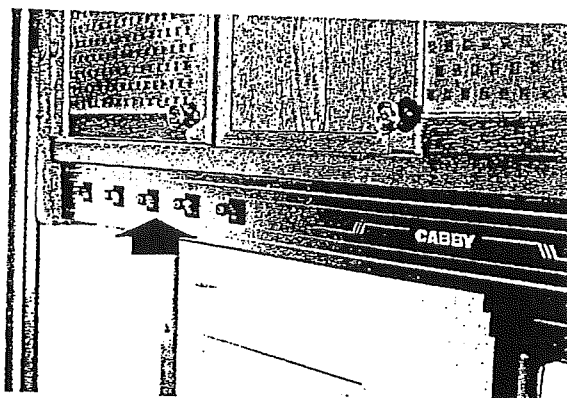
Använd diskmedel, vatten och borste.



KÖKSFLÄKT

Cabbys GLX-modeller är utrustade med en elektrisk köksfläkt.

Köksfläkten startas med separat strömbrytare, (se pilen på bild).



UGN

Ugn kan Du skaffa som extrautrustning. Finns hos Cabby-handlarna!

För tändning öppna först huvudkranen till ugnen.

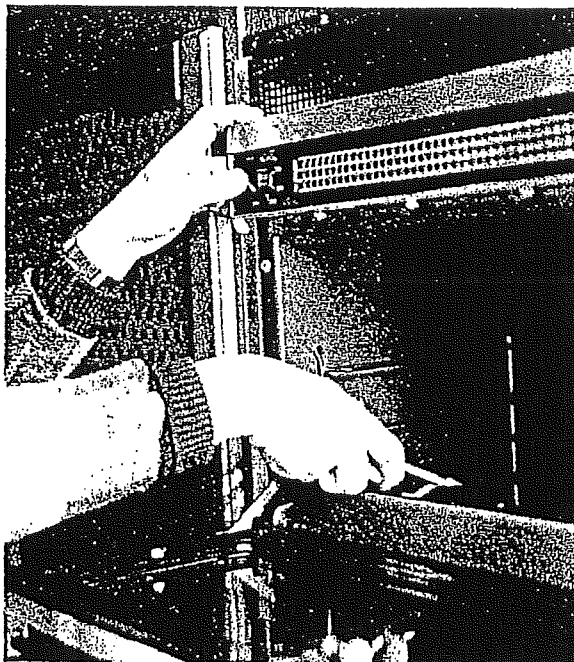
Vrid ugnens termostatratt till önskat gradtal.

Tryck in ratten och tänd samtidigt med tändare eller tändsticka.

När lågan brinner, släpp ut ratten.

Vid släckning av lågan, vrid ratten åter till utgångsläge och stäng huvudkranen.

Uppbyggnad och konstruktion, se instruktion för respektive ugn.



KYLSKÅP

Kylskåpet kan drivas med gasol eller 220 V.

Möjligheter finns även att driva kylskåpet med 12 V, som under färd alstras av bilens generator. Systemet är helt skilt från elsystemet och vagnens batteri. Vid 220 V-drift anslut stickproppen, som är placerad bredvid kylskåpet t ex under tvättstället i tvättrummet.

DÅ KYLSKÅPET EJ ANVÄNDES

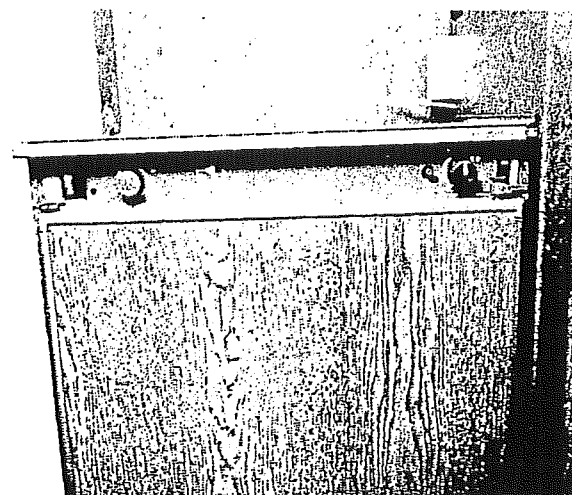
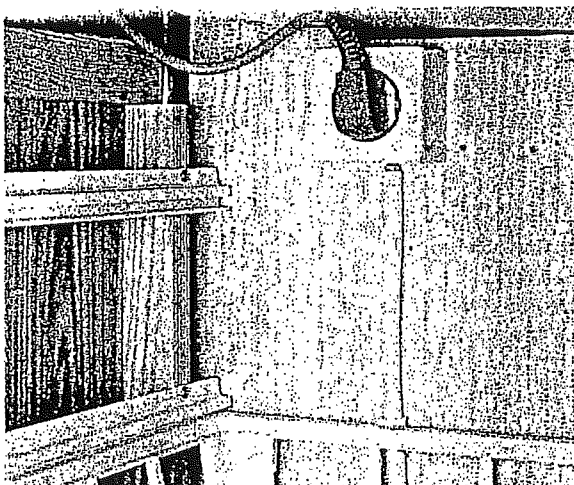
Stäng av gas- och strömtillförseln. Töm skåpet och frosta av det. Rengör och torka skåpet invändigt liksom tillbehören. Ställ dörren på glänt med färdspärren.

OM KYLSKÅPET INTE FUNGERAR

Några allmänna tips:

- Kontrollera att kylskåpet står vågrätt.
- Kontrollera att flaskventilen och den i ledningen installerade avstängningsventilen är öppnade samt att gas finns i flaskan resp. strömmen är inkopplad.
- Kontrollera att termostaten står på högsta inställningen.
- Kontrollera att gasledningen är ordentligt urluftad.

För ytterligare information, se medföljande bruks- och installationsanvisning.



CENTRALVÄRME

Husvagnen är utrustad med vattenburen centralvärme.

Pannan kan drivas med gasol eller 220 V nätspänning.

Värmesystemet bygger på en rörslinga med radiatorer, där den kalla luften vid golvnivå värms upp.

Den uppvärmda luften cirkulerar runt i vagnen. Var därför noga med att inga luftvägar täckes över.

Friskluften tas in separat underifrån vid pannan och förvärms via pannkroppen, vilket ger en dragfri ventilation.

Start av värme

- Gasolkranen öppnas på gasolcentralen, vanligen placerad under pentrybänken.
- Vrid tändratten till tändläge, fig. 2.
- Tryck ned tändratten helt tills visaren står på det gröna fältet, som då indikerar att pilotlågan är tänd, fig. 3.
- Vrid termostatratten till driftläge, när tändsäckringen är uppvärmd (efter 10 sekunder).
- Ställ in önskad drifttemperatur (min 30° C, max 85° C), fig. 3.
- Om visaren ej stannar på grönt, har lågan slocknat. OBS! Vänta 3 minuter och upprepa proceduren för att undvika gasexplosion.
- Starta cirkulationspumpen genom att ställa strömbrytaren på 12 V, fig. 4. Läge 6.
- Önskad temperatur i husvagnen regleras med rumstermostaten på väggen, fig. 6.

Avstängning av värme

- Ställ termostatratten i stoppläge, fig. 5.
- Slå av cirkulationspumpen.
- Om husvagnen lämnas, stäng gasolkranen på gasolcentralen.

Start av elpatron

- Tryck in strömbrytaren i läge 1 kw alt. 2 kw, fig. 4.
- Starta cirkulationspump 220 V alt. 12 V, fig. 4.
- Ställ in önskad rumstemperatur med rumstermostaten, fig. 6.

Avstängning av elpatron

- Ställ in brytaren i läge 0, fig. 4.
- Ställ cirkulationspump 220 V i läge 0 alt. 12 V, fig. 4.

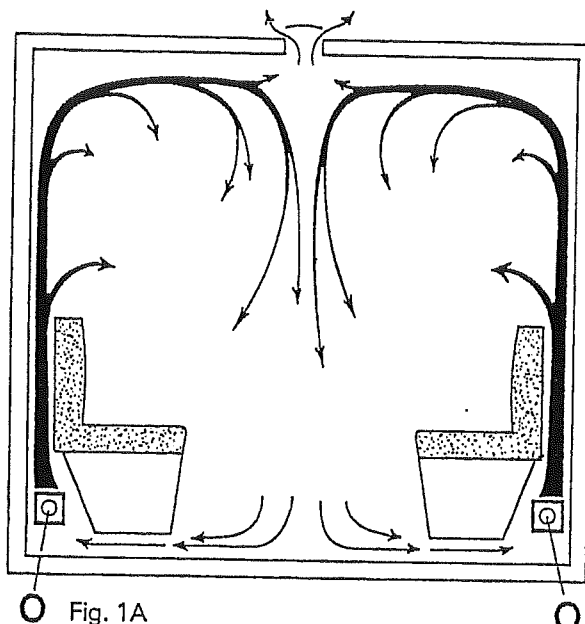


Fig. 1A

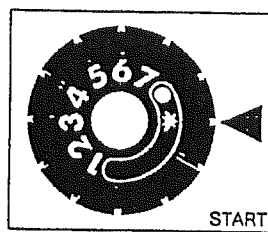


Fig. 2

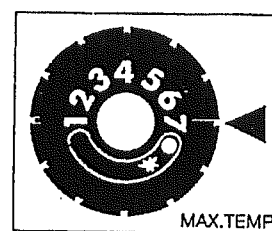


Fig. 3

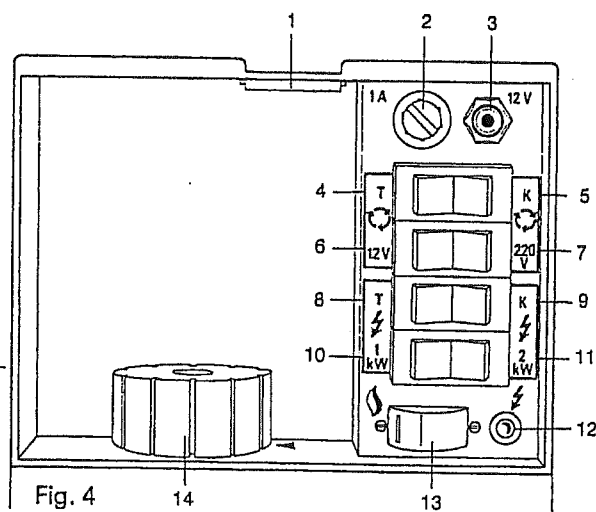


Fig. 4

1. Spärr
2. Säkring
3. Nödströmintag
4. 12V/220V - cirkulationspump via rumstermostat
5. 12V/220V - cirkulationspump konstant
6. 12V cirkulationspump
7. 220V cirkulationspump
8. Värmeslingan i elpatronen via rumstermostaten
9. Värmeslingan i elpatronen via den inbyggda termostaten
10. 1000 watts effekt på elpatronen
11. 2000 watts effekt på elpatronen
12. Kontrollampa
13. Indikatorinstrument
14. Termostatratt

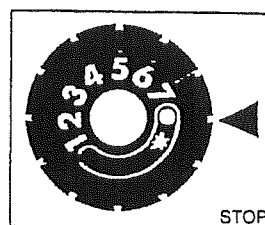


Fig. 5

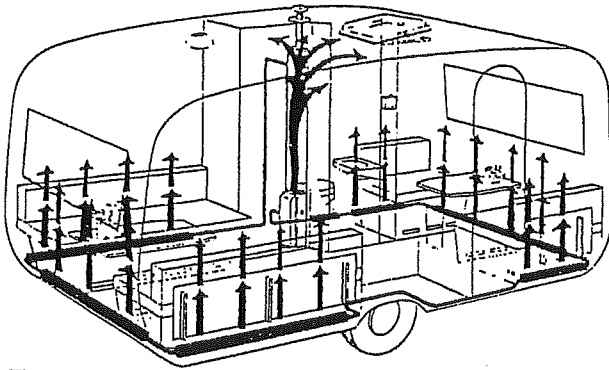


Fig. 1 B

Råd vid användande av elpatron

Under en varm sommardag stänger Du av radiator-systemet genom shuntventilen, se fig. 8.

När Du skall ha varmvatten uppvärmt med hjälp av elpatronen t.ex. för att diska, slå strömbrytaren 9 i läge K, fig. 4. Härvid får värmeslingan i elpatronen 220 V ström oberoende om rumstermostaten är påslagen.

Senare mot hösten, när Du dessutom behöver uppvärmning i vagnen, öppnar Du radiatorsystemet och väljer strömbrytare T, läge 8, fig. 4. Då styr rumstermostaten på samma gång strömmen till både elpatronens värmeslinga och dess 220 V-pump.

Under vintertid vid weekend-camping behöver elpatronen och gasolpannan 12 V.

Är huvudströmbrytaren till vagnens 12 V-system tillslagen är pannan elektriskt förbunden med vagnens 12 V-batteri.

Är t.ex. pannans 220 V-patron inkopplad, strömbrytare i läge 10 eller 11, fig. 4., förbrukar elpatronens styrrelä 12 V-ström oavsett patronen är i drift eller ej. Detta gör att husvagnens batteri kan tömmas på 4-5 dagar beroende på utetemperatur. För att undvika problem måste vagnens huvudströmbrytare ställas i läge 0, se sida 12 och 13.

Skall pannan förinkopplas för t.ex. 220V-drift, måste pannans 12V-system anslutas via en s.k. fjällkoppling. Med detta menas att en batterieliminators kopplas in i anslutning pos. 3 och på närmaste 220 V-uttag.

När vagnens 220 V ansluts till nätet, kommer pannan att få 12 V. 220 V-patronens styrrelä slår då till och pannans elpatron startas om strömbrytarnas pos. 7 och 8 står i tillslaget läge, se fig. 4.

Batterieliminators till fjällkoppling är extrautrustning. Den finns hos Din Cabby-handlare.

Varmvattensystem

Vagnar, som är utrustade med varmvattensystem med invändig vattentank, kräver särskilda åtgärder för att ej frysa och ta skada, när vagnen lämnas uppvärmd på vintern.

När vagnen lämnas uppvärmd eller för vinterförvaring se sidorna 14-15 "Vatten och avlopp".

Luftning av radiatorsystem

Placering av luftnippel framgår av bäddritningar, se sidan 10.

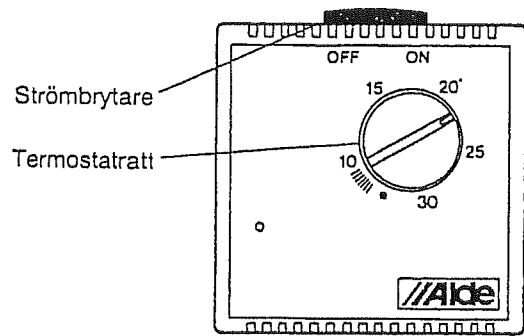


Fig. 6

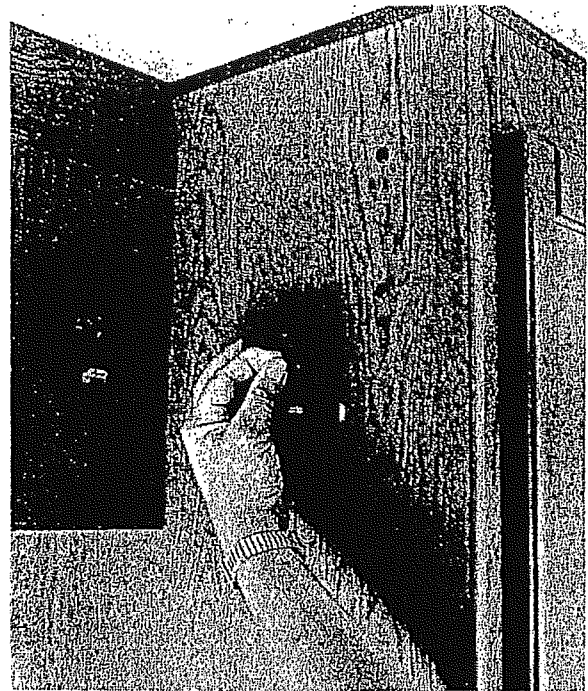


Fig. 7

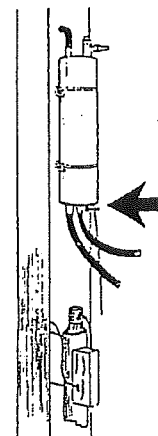


Fig. 8

Uppvärmning av vagnens radiatorsystem stängs och öppnas med shuntventilen på varmvattenberedarens undersida.

VENTILATION

Husvagnens ventilationsbehov är beräknad efter vagnens storlek och kapacitet.

Befintliga ventilationsmöjligheter får ej försämrats, inga ventiler får tätas.

Öppna gärna takluckan - eventuellt ett fönster om vädret tillåter.

Värmeförlusten är obetydlig vid en mindre ökning av ventilationen.

Försämrade ventilation medför imma och kondens.

Vid för dålig ventilation kan obehagskänslor lätt uppstå pga ökad koldioxidhalt i vagnen.

Pannor och kaminer är utförda med s.k. slutna system. Detta innebär att friskluft för gasens förbränning och avgasernas bortledning inte har någon kontakt med vagnens innerluft. Dessa värmeapparater behöver således inte tas med i ventilationsberäkningen.

Om husvagnen används under vintertid

VAR NOGA MED ATT SKOTTA BORT SNÖN ORDENTLIGT RUNT HELA HUSVAGNEN VID UPPSTÄLLNINGSPLETSEN.

DET ÄR MYCKET VIKTIGT ATT DET KAN KOMMA LUFT IN I ALLA VENTILATIONSHÅL, ÄVEN OM MYCKET SNÖ SKULLE KOMMA UNDER NATTEN.

RISKEN FÖR KVÄVNINGSOLYCKOR ÄR STOR OM VENTILATIONSHÅLEN BLIR FYLDA MED SNÖ.

FÖR ATT UPPRÄTTHÅLLA GOD VENTILATION ÄR DET NÖDVÄNDIGT ATT HÅLLA SNÖFRITT RUNT TAKLUCKORNA.

Rutiner vid risk för sönderfrysning:

Varmvatten, se sidan 23

Avloppssystem och färskvatten, se sidan 14

Kassettoalett, se sidan 17

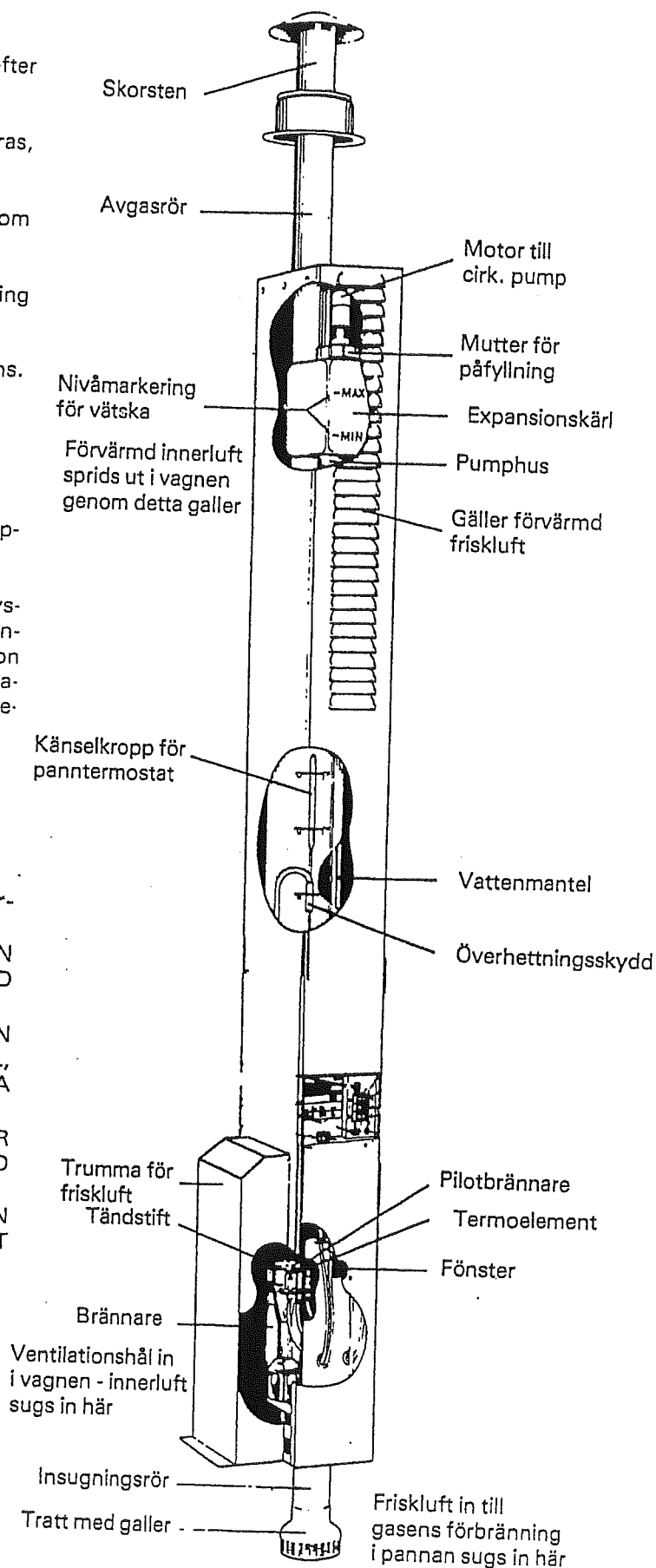
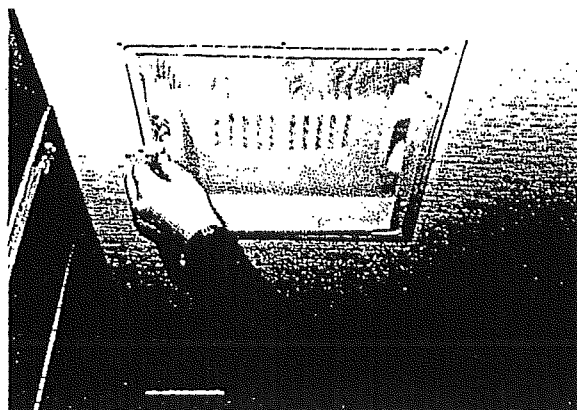


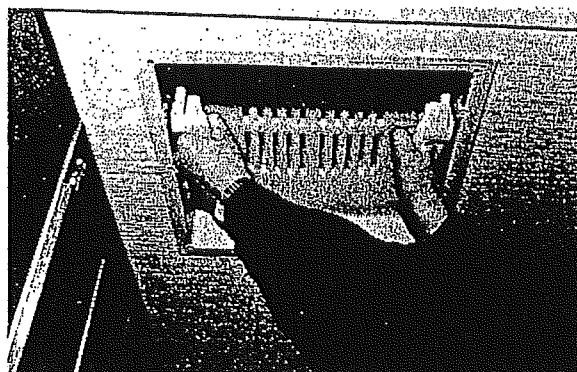
Fig. 9

Öppning av taklucka

Myggnätet borttages genom att greppet i myggnätssargen dras inåt nedåt.

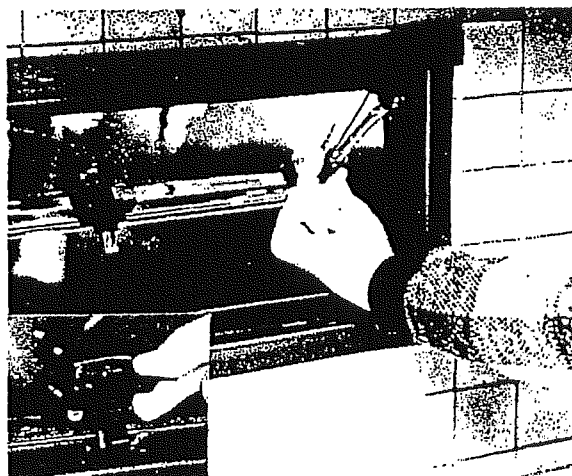


Takluckan öppnas genom att stängningsbeslagen i luckan lyfts upp.



Öppning av fönster

Fäll låset uppåt.
Öppna fönstret till önskat läge.
Vrid den svarta regeln, medurs, och fönsterhållaren låses.
Skötsel av fönster, se sid. 31.



Imma och kondens

Ett husvagnsfönster påverkas av två olika temperaturer. En inuti vagnen och en utanför. I fönstret finns också en tredje temperatur - den mellan rutorna.

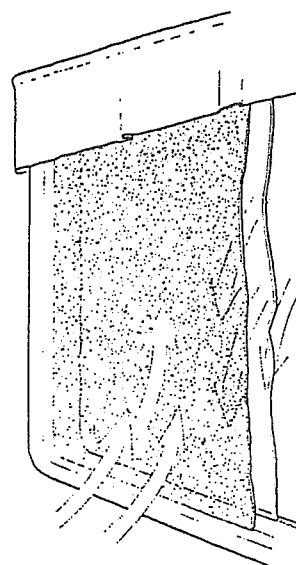
Den varma innerluften avkyls vid fönstren och fuktigheten fälls ut i form av små vattendroppar på insidan. Detta kallas imma eller kondens. Det är alltså inget fel på fönstret.

Du kan bara påverka kondensen på följande sätt:

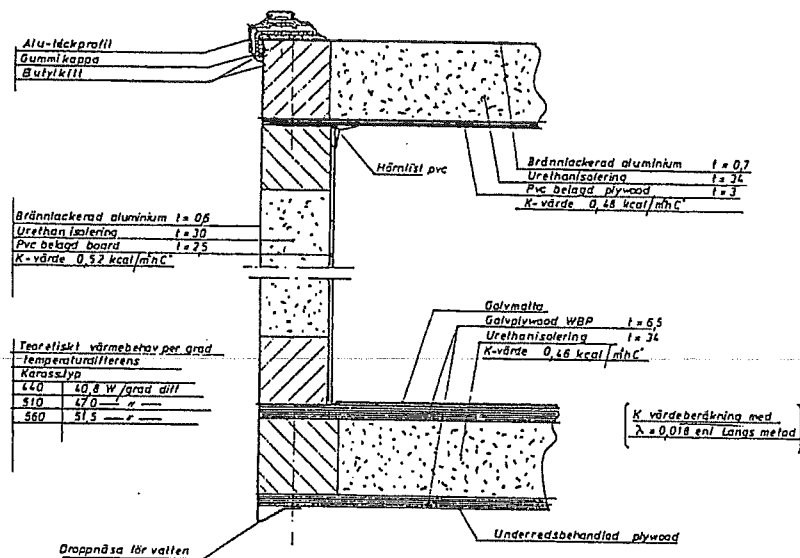
- * Ställa 12 V eller 220 V cirkulationspump i läge K för att minska kallraset från fönstret
- * Höja vattentemperaturen för att öka hastigheten på luftströmmen genom luftspalterna
- * Öka ventilationen genom att öppna takluckan även höst och vinter

Täck aldrig över pannfrontgaller, luftspalter eller ventilationsspringor med neddragna rullgardiner, kläder, filter och dylikt.

Studera fig. 1A och B föregående uppslag samt fig. 9 detta uppslag.



DIN CABBY UTVÄNDIGT



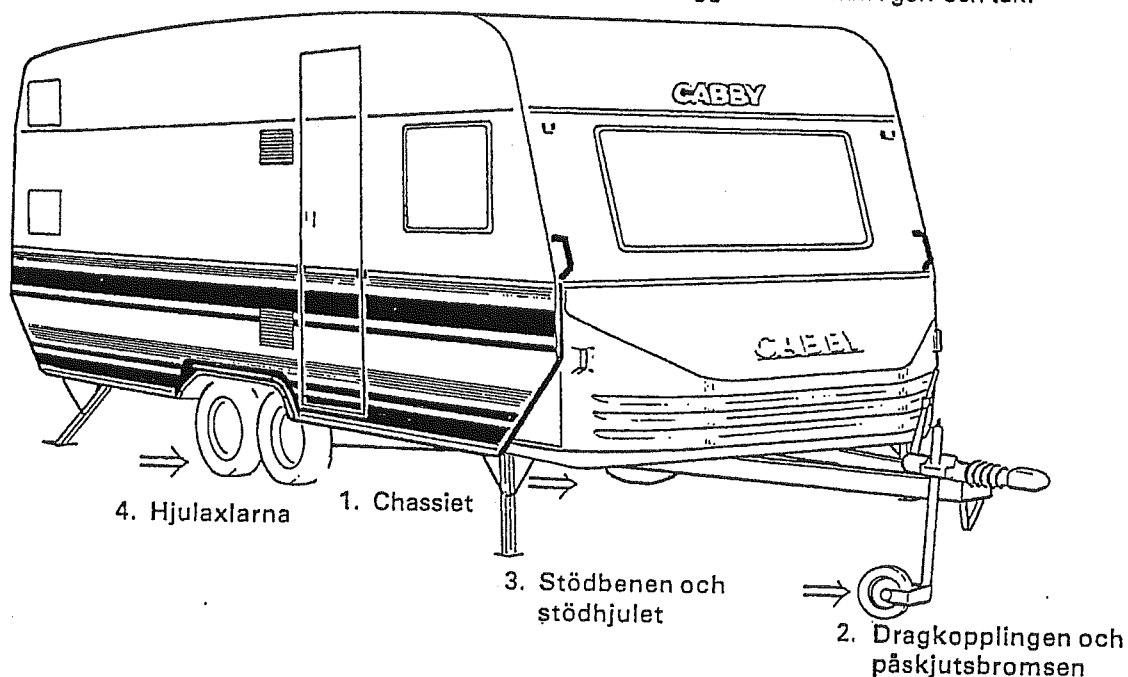
KAROSS

CABBY KAROSS 89

Golv och väggar är sammanfogade till en synnerligen formstabil kaross.

Karossen är skruvad samman och har bultats fast vid chassit.

Husvagnen är uppbyggd efter den av Cabby konstruerade "sandwichprincipen", med fördelar såsom låg vikt, ett minimum av trä i vägg- golv- och takkonstruktionen, samt en förstklassig isolering, 30 mm i väggar och 34 mm i golv och tak.



CHASSI

1 Chassiet är uppbyggt med längs- och tvärgående galvaniserade specialprofiler, vilka är bultade samman.

Hjulaxeln (-arna) är sammansatta med balkarna till en enhet.

Fördelen med bultning av ramdetaljer är utbytbarheten.

2 Dragkopplingen och påskjutsbromsen är mekaniska med hydraulisk stöddämpare och utan bromskraftbegränsare.

Underhåll på dragkoppling och påskjutsbroms, se Smörjning, skötsel och underhåll sid. 30-31.

Stödbenen är placerade i vagnens fyra hörn. De är försedd med ledbara plattor, som skall ligga an mot marken när stödbenen är nedvevade. Stödbenen och stödhjulet är galvaniserade.

Husvagnens tyngd skall vila på hjulen - se pilar.
4 Hjulaxlarna är utrustade med ståltorsionsfjädring. Underhåll på hjulaxlarna, se under Smörjning, skötsel och underhåll sid. 30.

ELSYSTEM

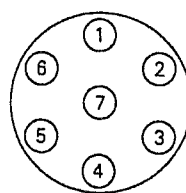
Dragkoppling, elschema

Dragkopplingens elkablage är av ISO system. Dragfordonets eluttag är 7-polig, 12 V.

För att husvagnens 12 V system skall fungera väl är det nödvändigt att även bilens elsystem fram till det 7-poliga uttaget har tillräckligt kraftiga ledningar.

Detta är särskilt viktigt om kylskåpet skall drivas med 12 V under färd.

Vit kabel för stift (52/54 G) och svart för jord (54) bör därför ej undertiga 4 mm^2 .



Bilens kopplingsdosa sedd från utsidan.

ISO		
1	Vänster blinker	Gul
2	Innerbelysning	Vit
3	Jord, chassie	Svart
4	Höger blinker	Röd
5	Höger bakljus, pos.ljus, sidoljus	Grå
6	Stoppljus	Blå
7	Vänster bakljus	Grön

Belysning

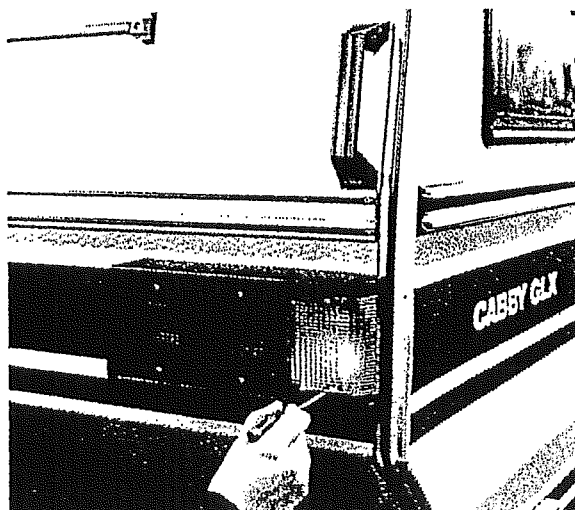
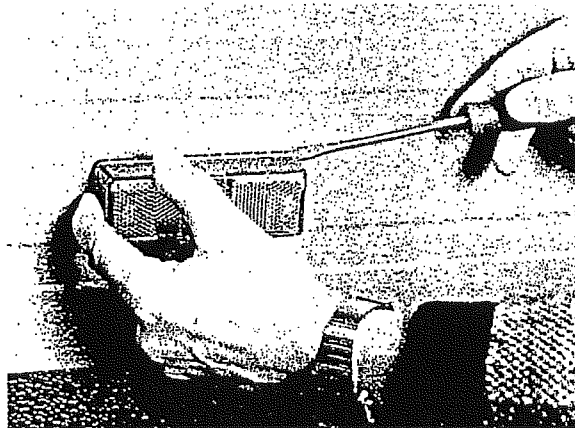
Glaset till positions- och sidomarkeringsljus är fastklämt, lossas lätt med hjälp av en mejsel.

Glaset till bakre belysningen är fastskruvat och skruvas loss med mejsel.

Husvagnens elschema för 12 V, se sidan 48.

Vid byte av lampor är det viktigt att rätt typ av lampor med rätt effekt användes.

Bromsljus och blinkers	21 W
Ytterbelysning	15 W
Baklykta och nummerskylt	10 W
Positions- och sidomarkeringsljus	5 W



BROMSSYSTEMET

Bromssystemet är av typ påskjutsbroms, bromsen träder i funktion genom att husvagnen skjuter på vid inbromsning.

Genom en speciellt utformad upphängning av bromsbackarna, kan man backa husvagnen utan särskilda åtgärder, s.k. Back-O-matic.

En förutsättning för god broms- och backfunktion, är att bromssystemet är väl injusterat.

Lossa bromsarna helt vid längre tids uppställning av husvagnen.

Bromsjustering, Peitz

1.
Vid justering av bromsarna skall hjulen hänga fritt. Kontrollera att handbromsen A är i bottenläge och påskjutsmekanismen B är helt utdragen. Lossa med hjälp av vanthylsan bromsstången så att den hänger löst C fig. 1.

2.
Bromsbackarna justeras genom att vrida justermuttern D medurs tills hjulet går tungt att vrida runt, se fig. 2. Lossa justermuttern ca ½ varv tills hjulet åter löper fritt. OBS! Under justeringen skall hjulet vridas i färdriktningen.

Bromsbackarna centreras därefter genom att handbromsspaken drages åt några gånger. Justera på nytt enligt ovan.

3.
Spänn bromsstången med vanthylsa C tills något av hjulen börjar bromsa svagt. Släpp vanthylsan ½ varv samt drag åt muttrarna på dess båda sidor.

Kontrollera att parkeringsbromsen fungerar. Det gör den om Du känner ett bromsmotstånd, då handbromsspaken dragits åt 10-15 mm över dödpunktsläget. När husvagnen lossas från dragbilen, skall handbromsen dragas åt över spakens dödpunktläge så långt som möjligt.

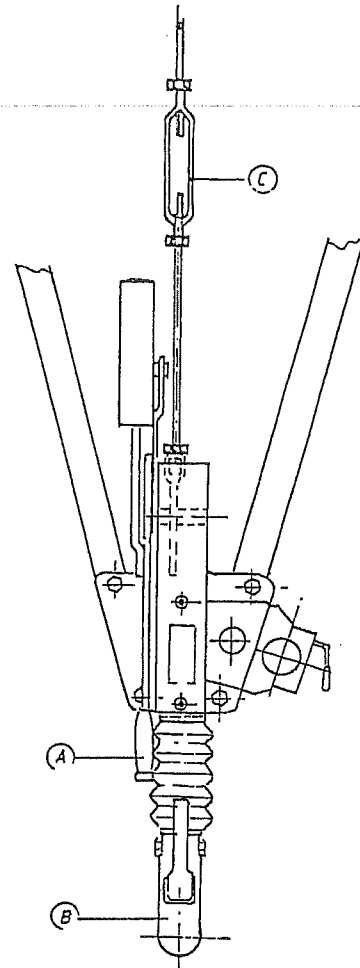


Fig. 1

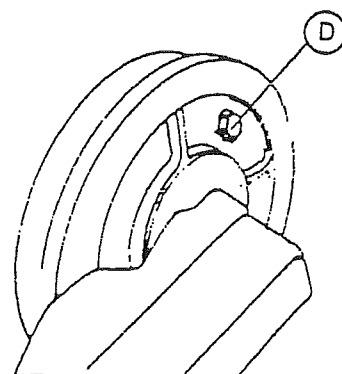
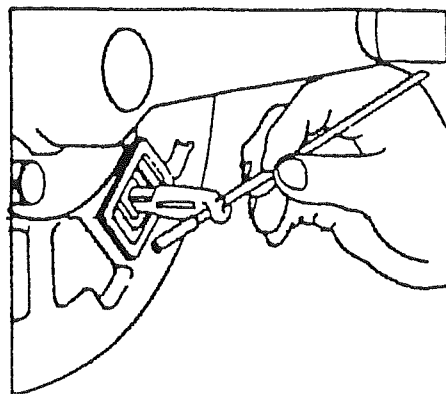


Fig. 2

Bromsjustering är nödvändigt även vid wire-byte samt efter 1000 kilometers körning efter byte.

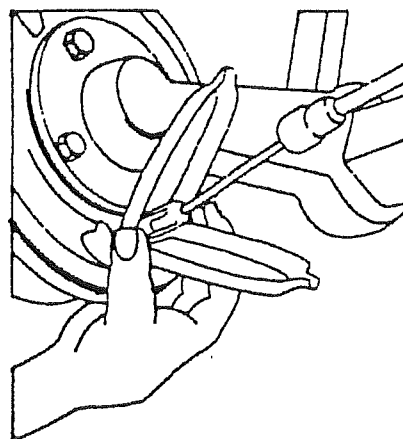
Wiren ansluts lätt med bajonettfattning mot bromsen. Kontrollera samtidigt att länkmarna går lätt, vilket är ett absolut krav för att bromskraften skall fördelas jämnt mellan hjulen.



Efter provkörning bör man kontrollera att inställningen inte ändrats. I förekommande fall justera enligt punkt 3. Kontrollera att bromsarna inte blir varma. Kontrollera backautomatiken genom att backa vagnen med dragbilen.

NÄR VAGNEN ÄR UPPALLAD KONTROLLERA OCKSÅ HJULLAGERSPELET. ÅTGÄRDA VID BEHOV.

P.g.a. att länk- och bromswirarna töjs ut behöver bromssystemet finjusteras av fackman efter de första 1000 km - kontakta Din Cabby-verkstad!



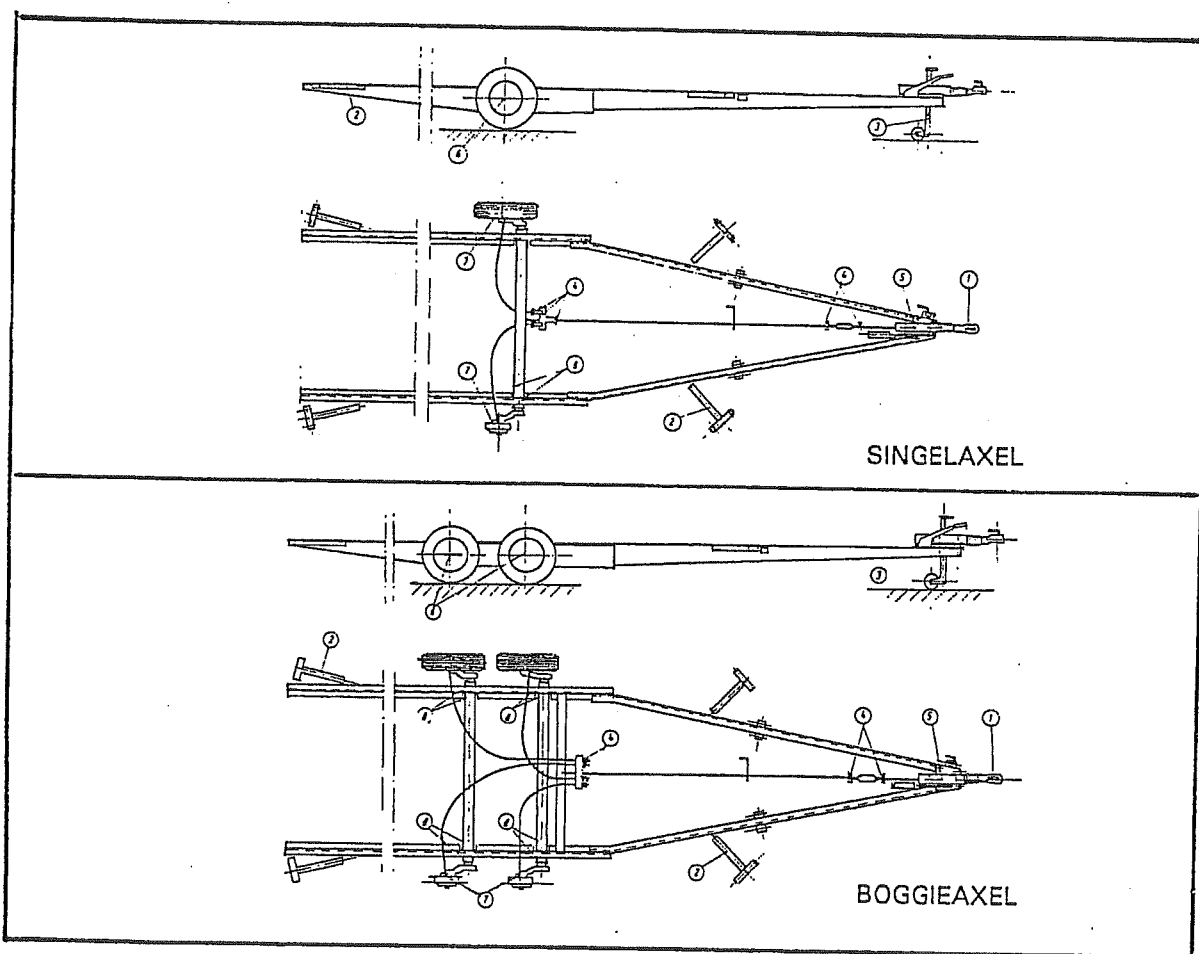
SMÖRJNING, SKÖTSEL OCH UNDERHÅLL

SMÖRJNING

Husvagnens chassikomponenter behöver rengöras och smörjas minst en gång per år. Följ nedanstående smörjningsintervaller.

Dessa punkter bör ses över årligen:

- Kulhållaren (1) rengöres och infettas (dock senast varje 2000 km).
- Stödbenen och stödhjulet rengöres från gammalt fett och grus med vanolen eller liknande. Justerskruvarna (2) och (3) infettas.
- Tvätta chassiet och golvet höst alternativt på våren.
- Kontrollera chassiets samtliga bultförband.



Smörjningsintervall

Koppling axel

Efter 1000 km

Inställning av lagerspel (6)

Inställning av bromsbackar (7)

Inställning av bromslänksystem (4)

Smörjning av koppling (5)

Smörjning av ledpunkter - bromslänksystem

Alla 5000 km

Smörjning av axellagring (8),

Smörjning av koppling (5)

Smörjning av bromslänksystem

Inställning av bromsbackar och bromslänksystem

(4), (7)

Alla 25000-30000 km

Smörjning av lager (universalfett på litiumbas) (5), (8), (7)

Inställning av lagerspel (6)

Översyn av bromsband

Översyn av bromstrumma

Översyn av koppling

Inställning av bromsbackar och länksystem

Smörjning enl. intervall vid 5000 km

RENGÖRING — Utvändigt

Tvätta husvagnen med t ex Cabby's tvättmedel Globex 80 och rikligt med vatten.

Starka lösningsmedel får ej användas. Dessa kan skada husvagnens tätning varvid fukt kan tränga in.

VAR FÖRSIKTIG MED HÖGTRYCKSTVÄTT SÅ ATT EJ KITTBANDEN SKADAS OCH ATT VATTEN EJ SPRUTAS IN GENOM VENTILER OCH FÖNSTER.

SPRUTA EJ VATTEN IN I KYLSKÅPSVENTILERNA.

CABBY TVÄTTMEDEL

Globex 80 1L. flaska det.nr. 60-177000

5L. flaska det.nr. 60-177001

RENGÖRING — Fönster

BEHANDLA HUSVAGNENS FÖNSTER SOM BILENS LACK.

Fönstren spolras med ljummet vatten och tvåltvättmedel för att avlägsna damm och smuts.

Tvätta efter med rent vatten och torka av fönstren med sämskskinn.

Små repor i akrylglaset kan poleras bort med bilpolish och en mjuk ren trasa.

Polera små ytor i taget, byt trasa ofta.

Använd aldrig rengöringsmedel, skurpulver och smutsiga trasor vid rengöring.

Asfaltsfläckar på fönsterrutorna tas bort försiktigt med avfettningsmedel alt. Cabby tvättmedel Globex 80 (se doseringen på flaskan). Tänk på att avfettningsmedel kan lösa tätningar.

Eftertvätta med vatten och tvåltvättmedel.

RENGÖRING — Invändigt

Torka av inredningen med vatten och tvåltvättmedel.

Dammsug och torka golvet.

Sörj för god ventilation.

LÅNGTIDSUPPSTÄLLNING

Vid långtidsuppställning (mer än 3 mån.) bör vagnen pallas upp för att undvika deformation i däck. Uppallning sker bäst mot chassiramen nära hjulaxeln, använd domkraft vid uppallningen.

Vid kortare uppställningstid skall vagnens tyngd vila på hjulen, använd stödbenen för att stabilisera husvagnen.

Rengör vagnen noga före en långtidsuppställning.

Vid vintertid bör vagnens textilier förvaras i uppvärmt utrymme.

Öppna husvagnens alla ventiler.

Avfrosta kylskåpet och ställ kylskåpsdörren på glänt för ventilation.

Töm vattensystemet noga.

Avlägsna gasolflaskorna.

Placera gärna ett litet elektriskt element på ca 300 W i husvagnen för att sätta innerluften i rörelse. Med stillastående luft och fukt följer unken lukt.

OBS! VIKTIGT ATT GÖRA INNAN LÅNGTIDS—UPPSTÄLLNINGEN.

Åtgärda eventuella skador och fel på Din husvagn, se sid. 37-46.

Boka tid hos en auktoriserad Cabby-handlare.

TEKNISKA DATA

Allmänna måttuppgifter

Tabell 1

Modell	Mått i cm						Total vikt kg ¹⁾
	Längd med bom (cm)	Utv. längd kaross	Utv. bredd	Utv. höjd c:a	Inv. bredd	Inv. höjd c:a	
DL 440 512	580 659	438 510	} 225	} 255	210	191	1000 1170
DLX 532 562	659 725	510 562	} 225	255	210	191	1230 1380
GLX 512 590	659 753	510 581	} 225	255	210	191	1230 1500

¹⁾ I totalvikten som gäller för Sverige ingår: Värmeanläggning, kylskåp, batteri och gasolflaska.

CHASSI: Däck, fälgar

Tabell 2

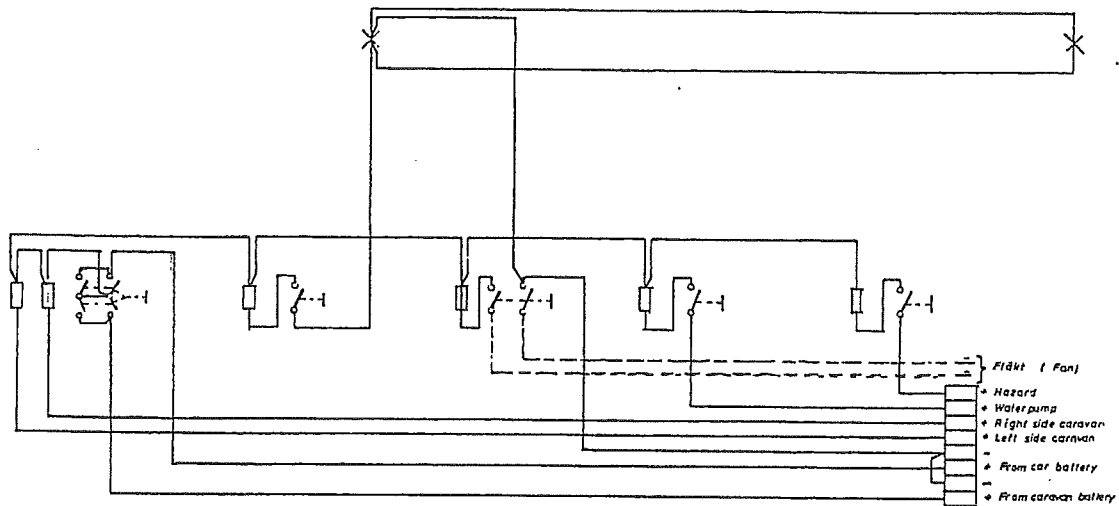
Modell	Däck	Lufttryck/kPa	Fälg
DL 440 512	175R x 13 175R x 13RF	280 300	5J x 13 Opel 5JK x 13 Mercedes
DLX 532 562	175R x 13RF 155R x 13	300 230	5JK x 13 Mercedes 5J x 13 DLC o Opel
GLX 512 590	175R x 13RF 155R x 13	300 230	5JK x 13 Mercedes 5J x 13 DLC o Opel

CHASSI: Broms, axel

Tabell 3

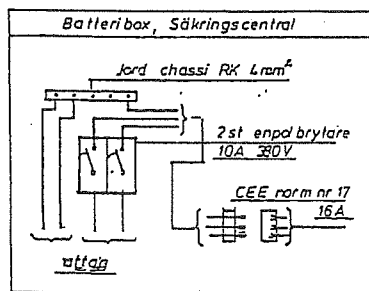
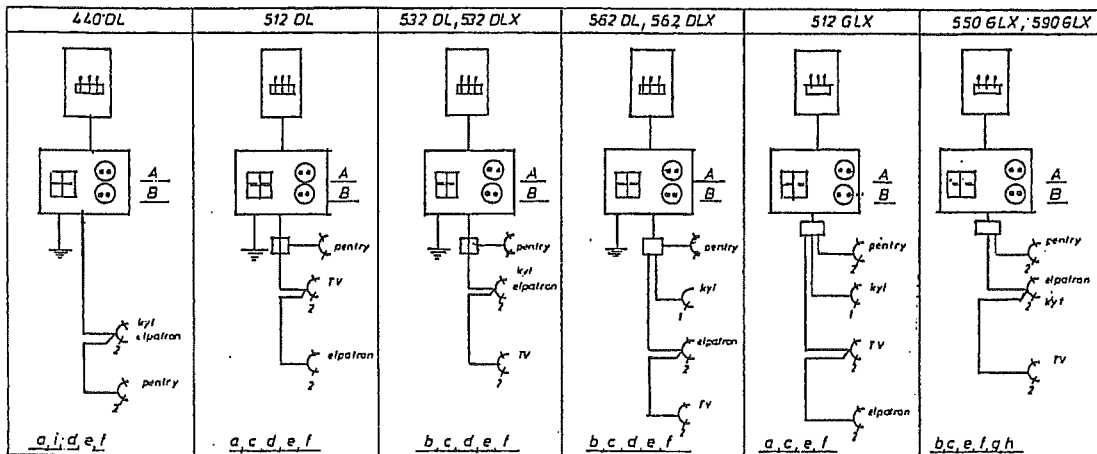
Modell	Broms	Axel
DL 440 512	Peitz KF13/20-2425/1 T086Ps Peitz KF13/20-2425/1 T086Ps	Peitz B.10.1 Peitz B 13
DLX 532 562	Peitz KF13/20-2425/1 T086Ps Peitz KF17/20-2425/1 T087Ps	Peitz B 13 Peitz TB 16
GLX 512 590	Peitz KF13/20-2425/1 T086Ps Peitz KF17/20-2425/1 T087Ps	Peitz B 13 Peitz TB 16

SCHEMAN



Kopplingschema 12 V
Cabby servicepanel
Mod 89

MODELL



Komponenter

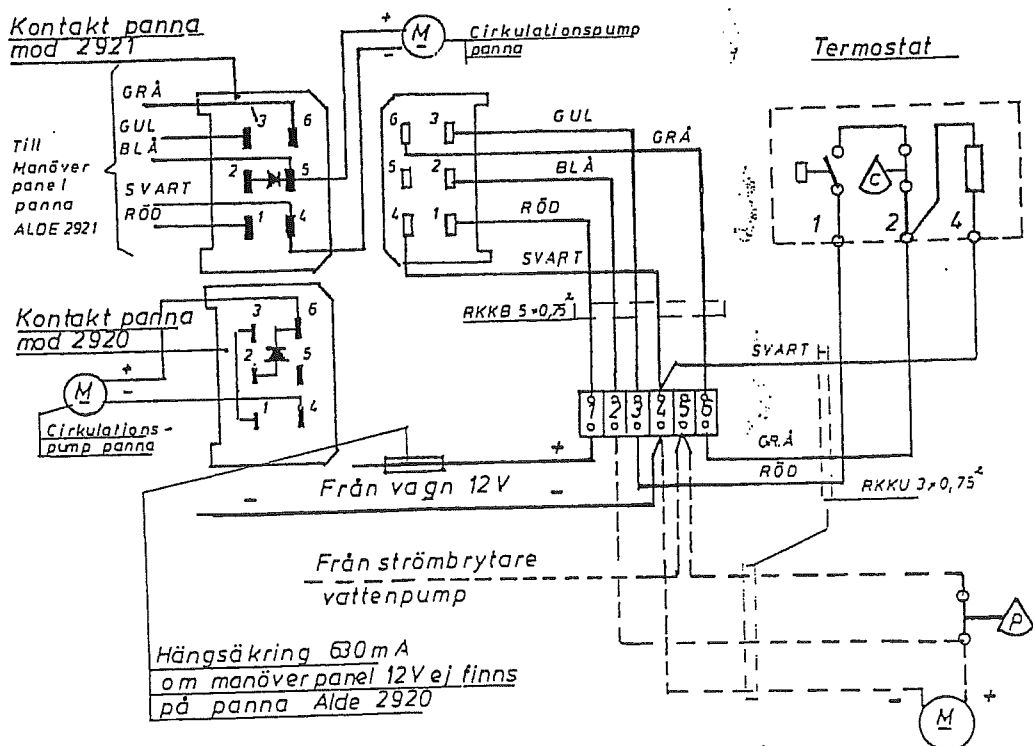
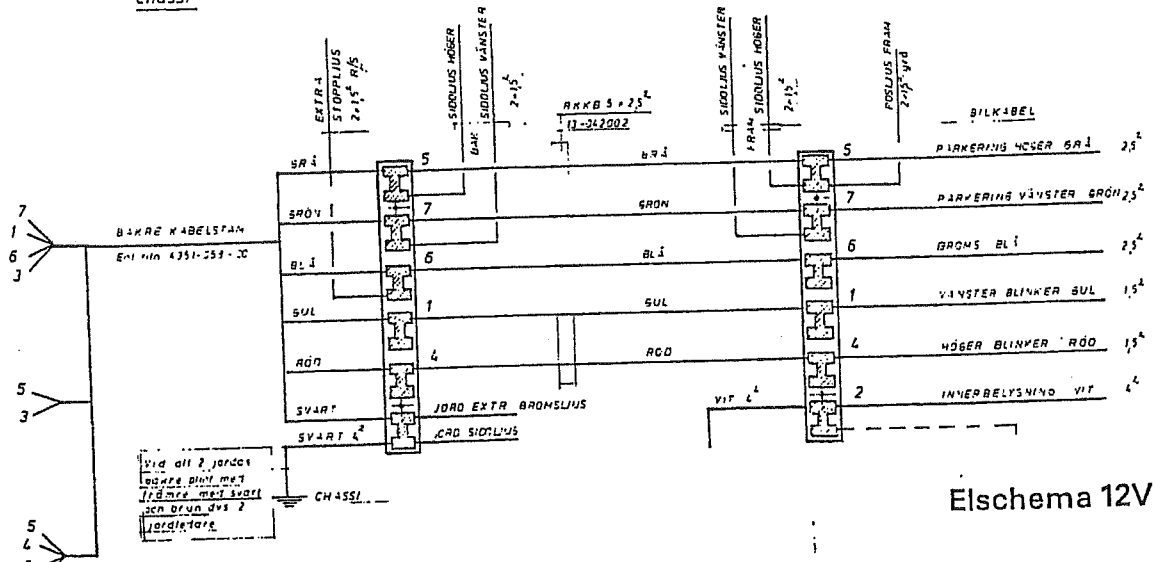
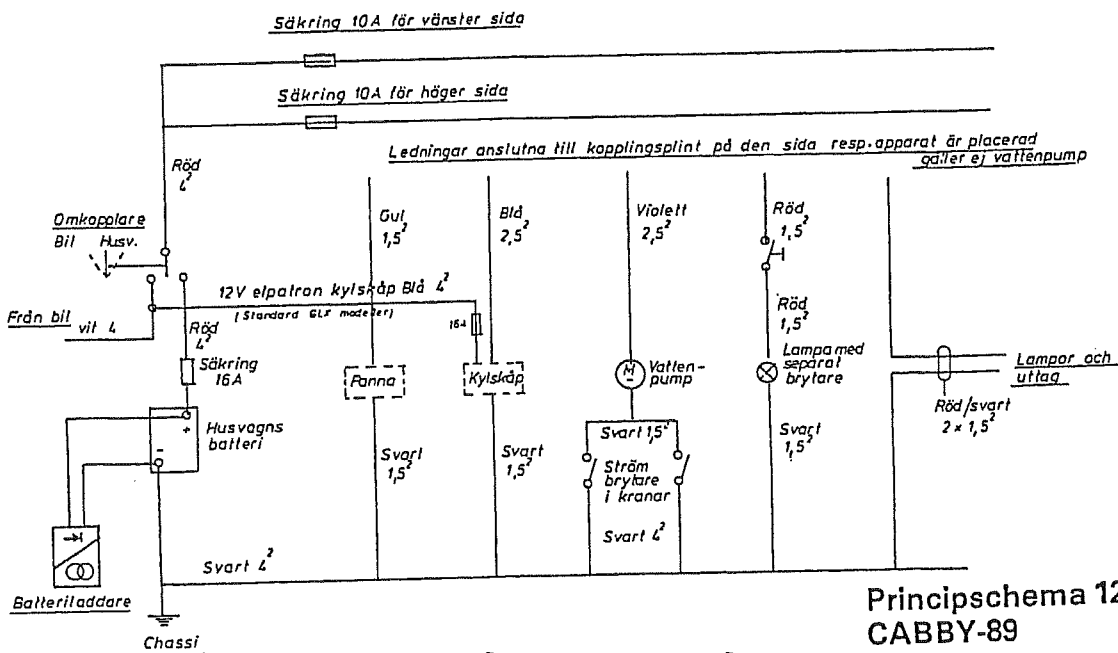
a	Kylskåp Electrolux RM 300 D	S	N
b	" " RM 400 D	S	N
c	Elpatron Alde 2762	S	N
d	Batteriladdare HS Trala KN 832 B; S	N	
e	" " Defa 1208	N	
f	" " Tystor 10	S	N
g	Transistorlampa 12V, Geru	N	
h	" " Matti-light B w	N	
i	Elpatron Primus 714821	S	N

☐ Vägglugg E 834231
 ☐ " " E 1517252
 ☐ Kopplingscentral E 1235020
 Kabelltyper:
 RKK-S; EKK-S

Ströminntak

A	Fab, NABAB, MVK 77-2 16 A + automatiskring KOPP typ HS68, 2x10A, enl 86
B	Fab, Karlstad Elektriska, MVK 77-2 16A + automatiskring Hager, typ N°15-L, 2x10A Batteribox
C	Karlstad Elektriska, apparatinntak KEA, all Cewe Selva 16A + automatiskring Weber SA 168 Hager N°15-L, Buch & Jäger eller BBC 2x10A enl 86
D	Forserumsverken enl 86

Elschema
CABBY-89



Inkoppling centralvärme Alde typ 2920 och 2921.

EGNA ANTECKNINGAR

.....

.....

.....

.....

.....

.....

.....

.....

.....

.....

.....

.....

.....

.....

.....

.....

.....

.....

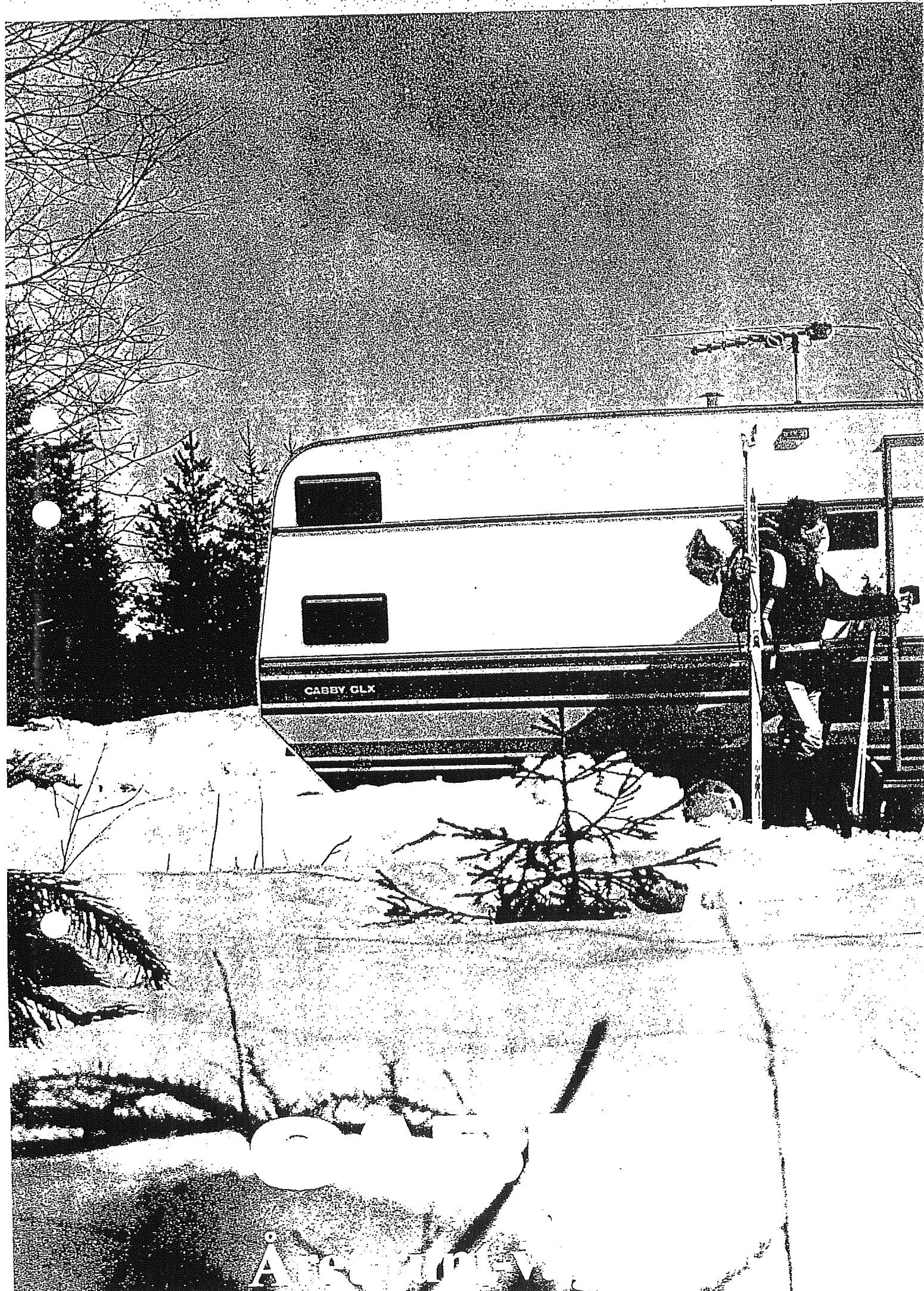
.....

.....

.....

.....

.....



Årsmötet