

CABBY Caravan AB. Box 145, 681 01 Kristinehamn. - Tel: 0550 - 156 20

INSTRUKTIONSBOK FÖR
CABBY
och
CAVALIER

Ägarens namn

Adress

Telefon

Fabrikat

Chassi nr Nyckel nr

Försäkring

Levererad den /

av

.....
Förhandlare

Ägarens namn

Adress

Telefon

Fabrikat

Chassi nr Nyckel nr

Försäkring

Levererad den /

av

.....

Förhandlare

CABBY
caravan ab
BOX 145, 681 00 KRISTINEHAMN

I denna instruktionsbok angivna specifikationer och konstruktionsuppgifter är ej för CABBY bindande. Vi förbehåller oss rätt att utan föregående meddelande företaga ändringar.

Husvagnsägare!

En husvagn kräver för att fungera rätt skötsel och vård – i det avseendet skiljer den sig inte från dragbilen. Minst en årlig serviceinspektion är nödvändig för att Du ska ha fullt utbyte av Din Cabby-produkt. Rätt skötsel höjer också vagnens andrahandsvärde.

Instruktionsboken gör inte anspråk på att vara en fullständig redogörelse över de åtgärder som bör vidtas. Vår strävan vid sammanställningen av boken har varit att underlätta för Dig att vårda Din vagn på rätt sätt. Följ noga bokens råd och anvisningar och utnyttja serviceinspektionerna.

I de fall instruktionsboken inte kan ge anvisning står våra auktoriserade serviceverkstäder beredda att lämna råd och anvisningar.

CABBY CARAVAN AB

Innehållsförteckning

Allmän del

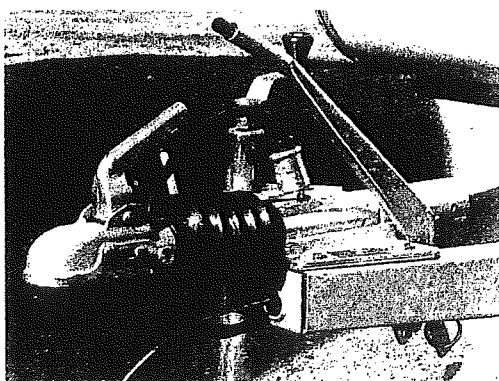
Köra Husvagn	3	Vård av gasolsystem	16
Fastkoppling	3	Provtryckning	16
Lastning	4	Långtidsuppställning	18
Avfärd	6	Tekniska data	19
Isärkoppling	7	Måttuppgifter	20
Uppställning	7	Smörjschema	21
Bo i Husvagn	8	Däck o fälgar	23
Ventilation	8	Isolering	24
Bäddning	9	220 V system	25
Belysning	9	12 V system	27
Vattenpump	9	Underhåll	34
Avlopp	10	Garantibestämmelser	34
Rengöring	10	Kontrollpunkter	34
Fönster	11	Garantibevis	35
Gasolfunktioner	13		
Spis	14		
Centralvärme – rörsystem	14		

2

KÖRA HUSVAGN

FASTKOPPLING

Kulkopplingen består av ett kopplingshuvud med låsanordning. Kopplingshuvudet är konstruerat för användning tillsammans med en 50 mm kopplingskula. Rekommenderat kultryck ca 70 kg.



Fastkoppling utföres enl. följande:

Veva upp stödbenen så att vagnen vilar enbart på hjul och stöd-hjul. Vid högt kultryck, veva upp stödhjulet så att kopplings-huvudet står något över bilens dragkula.

Manövrera bil eller vagn så nära kopplingen/dragkula som möjligt. Sänk kopplingen – för hand eller med hjälp av stöd-hjulet – över dragbilens kula. Känn efter att kopplingshuvudet har kopplat dragkulan ordentligt. Kontrollera att ihopkoppling skett genom att enbart vrida i kopplingshandtaget framåt. *Drag ej uppåt.*

Skulle handtag stanna i upplyft läge, kan det bero på att smuts kommit in i kopplingshuvudet. Rengör och smörj.

Vintertid kan is bildas i kopplingshuvudet, vilket omöjliggör en korrekt ihopkoppling. Isen måste då avlägsnas genom en försiktig uppvärmning av kopplingshuvudet.

Efter ihopkoppling, anslut säkerhetswire på avsedd plats på bilens draganordning, drag upp stödhjul maximalt, anslut den 7-poliga kontakten.

Kontrollera att ihopkoppling skett genom att enbart rycka i dragbalkarna.

Katastrofbroms

Om kopplingsanordningen skadas, eller på annat sätt blir funktionsoduglig, fungerar säkerhetswiren som katastrofbroms om vagnen skulle lämna dragbilen under färd. Genom den kraft som utlöses när bil och husvagn lämnar varandra dras via wiren husvagnens handbroms till varefter wiren går av. Husvagnen blir härigenom stående bromsad på körbanan.

Kontrollera regelbundet katastrofbromswirens kondition.

Elkablar

Husvagnen är utrustad med en 12 volts 7-polig elanslutning till bilen för vagnens inner- och trafikbelysning.

För att det elektriska systemet skall fungera tillfredsställande är det av vikt att anslutningsstiften hålls fria från smuts och oxidation. Stift och kontakthus får inte heller vara deformerade. Detsamma gäller naturligtvis elkablar, plintar, lamphus m m.

Vid färd observera att elkabel och katastrofbromswire ej släpar i marken eller är anslutna på sådant sätt att risk för avsnötning eller avslitning föreligger.

LASTNING

Överlasta aldrig en husvagn

Uppmärksamma alltid vilken maximallast Er husvagn får framföras med. Vid tveksamma fall väg vagnen.

Beträffande lastens fördelning kan följande anvisningar ge en vägledning.

En felaktig lastfördelning resulterar i ett olämpligt kultryck samt till skilda viktcentra, vilket var för sig eller sammantaget ger upphov till stötig och slingrig gång.

En god regel är, att lasta aldrig tyngre föremål i vagnens bakre del. Placera alltid tyngre gods över hjulaxeln eller något framför denna.

4

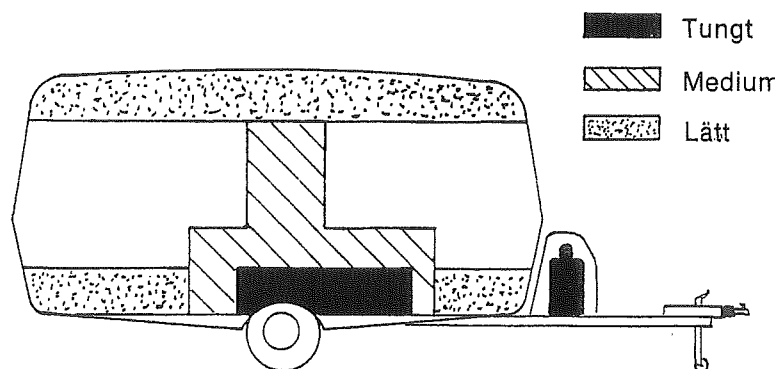
Kultrycket är en detalj som måste uppmärksammas. Ett för lågt kultryck — under 60 kg — ger i allmänhet en dålig kursstabilitet och väsentligt större dynamiska påkänningar i dragbilen än ett högt kultryck. Detta beror på att en vagn med högt kultryck lugnare följer med bilens rörelser. Vid ett lågt kultryck uppstår gärna stora rekylkrafter genom att dragkula och husvagnens koppling rör sig i otakt (mot varandra) beroende på snabba vertikala rörelser hos bilen, t. ex. vid en järnvägsövergång.

Undersökningar har visat att den bästa kursstabiliteten och minsta påkänningen i koppling och bilkaross uppstår vid ca 70 kg kultryck. Högt kultryck har en nackdel, nämligen att bilens bakdel sjunker, vilket är en olägenhet vid mörkerkörning.

Bilens strålkastare kommer härvid att bli bländande även på halvljus. Den olägenheten kan emellertid avhjälpas med någon form av tillsatsfjädring, t. ex. Air Lift.

För att erhålla maximal kursstabilitet rekommenderas stabilisatorer mellan vagn och bil.

Som en mera allmängiltig information beträffande stuvning av last, kan nedanstående bild ge en vägledning.



Någon ytterligare allmängiltig rekommendation beträffande kultryck och lastfördelning går ej att ge eftersom varje bil och husvagn får betraktas som en kombination för sig, vilket kan innebära något varierande lösningar.

AVFÄRD

Kontrollera före avfärd att:

- 1) stödben och stödhjulet är helt uppvevade
- 2) handbromsen är lossad
- 3) lasten ligger riktigt och säkert. Felaktig lastfördelning påverkar köregenskaperna. Placera förtält och tyngre bagage över hjulaxeln eller i bilen.
- 4) bakljus, bromsljus, blinkers och positionsljus.
- 5) fönster, taklucka och dörr på husvagnen är ordentligt stängda. Lås ytterdörren
- 6) lösa föremål är väl stuvade
- 7) backspeglarna är injusterade och ger fri sikt bakåt
- 8) elkablarna och katastrofbromswiren ej släpar i marken eller på annat sätt kan skadas.
- 9) kontrollera fastkopplingen med dragkula och katastrofbromswire.

Det är lätt att glömma – kör något tiotal meter och stanna. Gå ur och titta så inget är kvarglömt – ett värdeföremål eller en skräppåse.

Körråd

Att köra husvagn är egentligen ganska enkelt. Vissa regler bör dock uppmärksammas.

Starta mjukt och undvik ryck – det sparar både vagn och dragbil. Tänk på att husvagnen i regel är bredare än bilen – gör en provtur före långresan och lär känna ekipagets egenskaper.

Glöm inte backspeglarna – håll uppsikt bakåt.

Samla inga köer bakom Er – kör in på P-platser och använd vägrenar där sådana finns så att snabba trafik kan passera.

Överväg noga varje omkörning – tänk på att Ni kör ett tyngre ekipage och har en längre omkörningssträcka än normalt.

Framförallt – ta det lugnt.

6

Punktering

Vi rekommenderar att en domkraft användes, som placeras mot chassiramen nära hjulaxeln.

Undersök om bilens domkraft kan användas.

På längre resor är det tryggt att ha ett reservhjul med i bagaget.

Backning

Att manövrera husvagnekipaget bakåt kräver träning – glöm inte den detaljen under provturen.

Tänk på att vagnen svänger åt motsatt håll i förhållande till rattutslaget. Räta upp dragbilen i god tid för att undvika "fällknivsverkan".

Följ noga rörelserna i husvagnens bakre del – där ser Ni snabbast resultatet av rattutslagen

ISÄRKOPPLING

Sänk ned och lås stödhjul.

Lossa elanslutningarna. Lyft kopplingshandtaget och vrid handtaget framåt.

Kopplingshuvudet är nu frigjort från kopplingskulan och vagnen kan lyftas för hand eller med hjälp av stödhjulets vev frigöras från dragkulan.

Drag åt handbromsen.

Lossa säkerhetswiren.

UPPSTÄLLNING

Placera vagnen på ett så torrt och plant underlag som möjligt.

Kan vagnen också placeras i ett vindskyddat läge är detta också en fördel – inte minst med tanke på förtältet. Tänk på att vagnen bör stå så horisontellt som möjligt. Ett vattenpass är ett bra hjälpmedel.

Veva ned stödbenen. Placera gärna en rejäl plankbit eller träskiva under varje stödben.

Lyft inte vagnen med stödbenen, utan låt tyngden vila på hjulen.

Placera dragbilen intill vagnen och anslut, om inte vagnen är batteriutrustad eller skall anslutas till växelströmsuttag, den 7-poliga kontakten mellan bil och vagn.

Tag för vana att veva ned de bakre stödbenen först, så att inte stödhjulet lyfts – tyngden skall vila på hjulen.

BO I HUSVAGN

ALLMÄNT

Rätt utrustad fungerar husvagnen som en utmärkt bostad. I det begränsade utrymmet finns många detaljer, som utnyttjade på rätt sätt gör boendet bekvämt.

För att vistelsen skall bli trivsamt och bekvämt är det nödvändigt med en viss organisation, samt kännedom om handhavande och skötsel av såväl vagn som den utrustning vagnen har.

I det följande skall några av de viktigaste funktionerna beröras.

VENTILATION

Innan husvagnen tas i bruk, måste man alltid sörja för en god ventilation, främst via vagnens luftventiler och taklucka och om vädret tillåter gärna ett eller flera fönster.

En vuxen sysslolös person alstrar ca 20 liter koldioxid per timme och avger värme motsvarande ca 100 W.

Syreförbrukningen är ca 24 liter per timme och vattenavdunstningen ca 40 gram per timme.

Detta ger att den behövliga ventilationen bör vara minst 4 m³ per timme och person.

En utbredd missupfattning är att vintertid minska ventilationen, ibland till en rent hälsofarlig nivå, för att spara värme.

Undersökningar har visat att vid en temperaturdifferens av 30–40° och med en ventilation av 10 m³ luft per timme medför en värmeförlust av endast ca 10 %.

8

Man spar således inte mycket värme även om ventilationen strypes i överkant. Tvärtom, uppträder då obehagskänslor och köldförnimmelser som följs av sjunkande syrgastryck.

Pannor och kaminer är utförda med s. k. slutna system. Detta innebär att friskluft för gasens förbränning och avgasernas bortledande inte har någon kontakt med vagnens innerluft. Dessa värmeapparater behöver således inte tas med i ventilationsberäkningen.

BÄDDNING

Bäddning kan med enkla handgrepp ske i alla modeller med hjälp av vagnens samtliga sittutrymmen. Genom att placera bordet och skarvskivor mellan sofforna bak och lägga ner ryggstöden erhålles en utmärkt bred dubbelbädd för 2–3 personer.

Samma förfaringsätt gäller vid bäddning av främre sittutrymme.

Beroende på önskat antal sängplatser kan en extra bärbädd placeras över bädden i en del modeller.

Sängutrustningen förvaras lämpligen i långsoffornas utrymmen.

BELYSNING

Husvagnens lampor kan anslutas till dragbilens batteri via den 7-poliga kontakten. Ett fulladdat batteri räcker ca 15 timmar med flertalet av husvagnens ljuspunkter tända.

Belysningen kan även anslutas till 220 V växelström med hjälp av batteri + batteriladdare.

Ett separat 12 V batteri placerat i husvagnen kan också vara kraftkälla. Med en diodtillsats kan batteriet laddas med hjälp av bilens generator. Se vidare Tekniskt datablad.

VATTENPUMP

Följande typer av vattenpumpar finns, nämligen

- a) Elektrisk
- b) Mekanisk

a) Elektrisk vattenpump

Den elektriska vattenpumpen består av en elmotordriven pump, som manövreras via en separat kontakt.

OBS! Vintertid. Risk för sönderfrysning om systemet ej tömmes ordentligt.

b) Mekanisk vattenpump

Pumpen består av en pumpbälg av gummi samt slanganslutningar.

Slangar och pumpbälg bör ses över årligen.

OBS! Vintertid. Risk för sönderfrysning om systemet ej tömmes ordentligt.

AVLOPP

Under pentryt och toalett finns ett vattenavlopp, där lämpligen en hink eller annan behållare placeras. Att släppa avloppet direkt ned på marken under vagnen är ytterst ohygieniskt.

Vissa modeller är utrustade med gemensamt avlopp. Denna typ av avloppssystem demonteras lämpligen isär vintertid för att förhindra isbildning.

RENGÖRING

Utvändigt – Kaross

Utvändigt tvättas husvagnen med samma tvättmedel som dragbilen. Bilpolish och vax kan också med fördel användas på karossen.

Varning! Var försiktig med att tvätta en kall kaross vintertid med varmt vatten. Använd handvarmt vatten.

10

FÖNSTER

Bofors-Tidaholmsverken rekommenderar följande:

Instruktion för tvättning av husvagnsfönster i Bonoplex

Fönstren spolias med vatten för att avlägsna damm och annan löst sittande smuts.

Tvätta med en ren svamp och ljummet vatten tillsatt med ett tvåltvättmedel. Använd rikligt med vatten och var lätt på handen.

Tvätta efter med rent vatten och torka torrt med t. ex. ett sämskskinn.

Är fönstret fortfarande smutsigt och kanske lätt repat appliceras ett bilpolish på fönstret. Polera med en ren trasa e. d. Tag små ytor i taget. Byt trasa ofta och polera med lätt tryck.

Använd aldrig ... smutsiga trasor och svampar
... skurpulver
... lösningsmedel av något slag

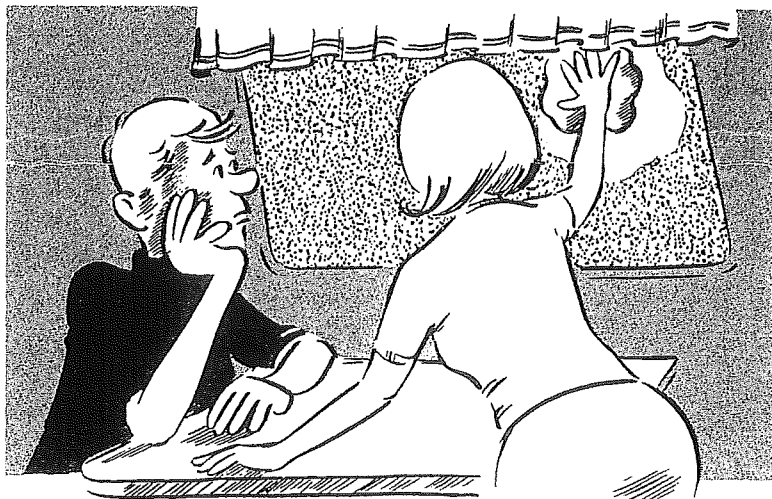
Varför blir det imma?

Vi människor har alltid två klimat att dras med. Ett ute och ett inne.

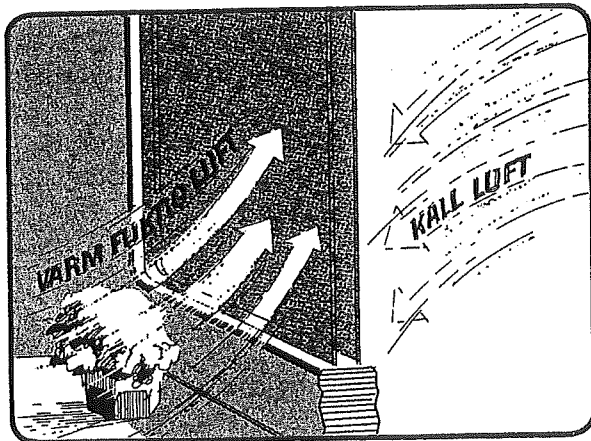
I ett fönster finns det dessutom ett tredje klimat, nämligen mellan rutorna.

Klimatet bestäms av temperatur och luftfuktighet. Även vinden kan ha en viss inverkan.

När temperaturen sänks ökar den relativa fuktigheten i luften. Då varm, fuktig luft avkyles, utfälls fuktigheten på kalla ytor, t. ex. fönster. Då uppstår kondens (imma).



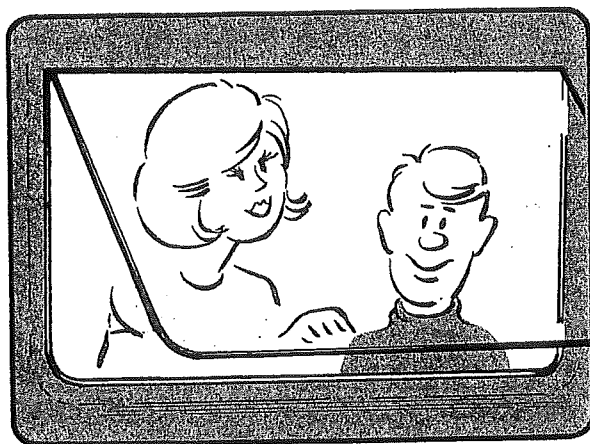
11



Kondens inuti fönstret

Husvagnsfönster tillverkas av akrylplast. Ett förnämligt material, men det är inte helt diffusionstät. (Diffusionstäthet betyder att materialet ej släpper igenom den vattenånga, som alltid finns i luft). Som exempel kan nämnas, att om lufttemperaturen är +14°C och luftens relativa fuktighet är 70% kan under ett dygn 0,3 gram vatten vandra genom en akrylplastskiva, som är 3 mm tjock och har en yta av 1,0 m² förutsatt att relativa luftfuktigheten på skivans andra sida är lägre.

0,3 gram vatten är inte mycket, men om man tänker på att en kubikmeter luft vid +20°C kan innehålla högst 17 gram vatten, betyder ett tillskott av 0,3 gram mycket i den lilla luftmängd fönstret innehåller.



Ventilation är ett effektivt medel

mot kondens på fönstrets insida. Luftfuktigheten påverkas av ventilationen. Om kall luft värms upp förmår den därigenom ta upp det fria vattnet (imman).

En sak är emellertid säker: Kondensen kommer och går beroende på temperatur och luftfuktighet och dess förekomst kan bara påverkas inom vissa gränser. Den enda faktor vi kan styra är temperaturen inomhus. Allt annat får vi finna oss i.

Det är alltså inget fel på Ert husvagnsfönster, om det bildas kondens mellan rutorna. Men det kan hända, att Ni får vänta någon tid innan den kondens som bildats försvinner helt.

12

Invändigt

Tak och innerväggar tvättas med en svag tvällösning eller diskmedel. Skåp, dörrar och bordsytor rengöres med en fuktad trasa, eller med ett svagt rengöringsmedel enl. ovan.

Vid fläckurtagning på textilier kan i handeln förekommande textilrengöringsmedel användas. Samtliga dynor är försedda med blixtlås som gör överdragen avdragbara. Skall textilierna tvättas rekommenderas kemtvätt.

Tätningemedel som eventuellt tränger fram vid karosserifogar kan avlägnas med hjälp av trasa fuktad med vanolen eller liknande.

GASOLFUNKTIONER

Gasolflaska

Gasol är normalt energin för vagnens värmeapparat, spis och kylskåp. Vid leverans är vagnen normalt utrustad med en gasolflaska och en reduceringsventil (300 mmvp).

Vid byte av gasolflaska stängs flaskans huvudkran, varefter reduceringsventilen skruvas loss (vänstergånga), varefter flaskbyte kan ske.

När ny flaska kommit på plats skruva av flaskhatten och skyddsproppen och skruva fast reduceringsventilen ordentligt igen. Öppna därefter flaskans huvudkran och vagnens gasoanläggning är klar för användning.

Kontrollera noga att reduceringsventilen sitter fast ordentligt på flaskan och ej-läcker gas.

Observera också noga att gasolslangen ej ligger och skaver mot någon vass kant.

Tag för vana att inspektera gasolslangar och gasolsystemet med jämna mellanrum.

Skydda gasolsystemet noga mot inträngande smuts, vilket kan förorsaka stora besvär i gasolmunstycket m m.

Gasolsystemet har provtryckts och funktionstestats på fabriken och hos återförsäljaren före leveransen.

För att kunna beräkna gasolåtgången kan följande tabell ge en vägledning.

GASOLFÖRBRUKNING Ca gr/tim.

Punktvärme (kamin)	15–200
Centralvärme	15–450
Spis	200
Kylskåp	10

Anm.

Vid normalförbrukning på vinter vid en **temperaturskillnad på 40°** och alla funktioner i bruk beräknas en 11 kg gasolflaska räcka 2–3 dygn. Vid normalförbrukning sommartid utan värmeapparat i bruk beräknas en 11 kg gasolflaska räcka 17–18 dygn.

VIKTIGT. Stäng av gasolenheter i drift vid besök på bensinstation. Risk för att bensinångor sugas upp i respektive förbränningsrum och antänds.

Spis

Spisen är försedd med två eller tre brännare och är utrustad med tändsäkring, som förhindrar att gasol läcker ut i vagnen om lågan slocknar.

Tändning

Innan brännaren kan tändas måste gasolkranen som är placerad i pentrybänken öppnas. Håll en brinnande tändsticka vid brännarens kant och tryck därefter in och vrid manöverknappen på bänkens front åt vänster. Efter det att lågan tänt håll knappen kvar i intryckt läge ca 10 sek och släpp den därefter. Med manöverknappen kan lågans storlek varieras. Sparlåga erhålles om manöverknappen vrides maximalt åt vänster.

Avstängning

Brännarna släcks genom att manöverknappen vrids åt höger.

Periodisk skötsel

Ärligen bör följande punkter kontrolleras;

att brännarna och tändsäkringen sitter ordentligt fast i den rostfria bänken

14

att brännare, munstycken och tändsäkringar är rena och oskadade

att avståndet mellan brännare och tändsäkring ej överstiger 3 mm

att gasolanslutningen är tät och i övrigt felfri.

VIKTIGT. Tänk på ventilationen när gasol användes – kontrollera att luftinsläppen inte är blockerade. Ett tvålågigt gasolkök kräver vid drift en luttillförsel av ca 3,5 m³ per timme.

Kylskåp se instruktion som följer kylskåpet.

Kamin se instruktion som följer kamin.

Centralvärme se instruktion som följer centralvärmepanna.

Rörkretssystem

En centralvärmeanläggning består av en aluminiumrörkrets med radiatorer, som löper runt hela vagnen. Rörkretsen innehåller en blandning av vatten och glykol i proportion 60/40.

Värmesystemet rymmer i en 4 m vagn ca 7 liter, 5 m vagn 7,5 liter och 6 m vagn 8 liter.

För att glykolen ej skall fräta sönder aluminiumrören måste glykolen vara av sådan typ som **ej fräter på aluminium**, t. ex. Esso glykol eller Glycoshell. Dessa glykolsorter säljs vanligen i 1 liters förpackningar.

Minst vart tredje år bör värmesystemet avtappas och nytt vatten och glykol påfyllas. Blanda väl.

VIKTIGT! På expansionskärlet, som är placerat på pannan, finns ett synrör, som medger kontroll av systemets vattennivå. Kontrollera att vätskenivån vid **kallt** tillstånd inte sjunker under synrörets halva längd. Glykolinblandningen vid leveransen medger en temperatur av ca –20°C utan frysrisk.

TÄNK PÅ att parkera husvagnen så horisontellt som möjligt för att få full effekt i värmesystemet.

VÅRD AV GASOLSYSTEM

Håll gasolapparater och rörsystem i god kondition. Läckande gasolsystem och felaktiga gasolapparater är livsfarliga.

Håll gasolsystemet rent från smuts. Munstyckena är t. ex. för pilotlågor och kylskåp inte större än 0,1 mm. Alltså risk för igensättning.

Syna årligen rörsystemet, kopplingar, ventiler och gasolslangar beträffande yttre skador, sprickbildning och täthet.

Provtryckning

I samband med den årliga besiktningen av gasolsystemet bör provtryckning ske.

Detta tillgår enl. följande, vilket också framgår av provtryckningsprotokollet.

"Provtryckningen skall utföras med avstängningskranarna till förbrukningsapparaterna stängda och med ett tryck av 0,1 kg/cm² (1000mmvp) under 10 min, varvid trycket ej får sjunka."

För att kontrollera resten av systemet fram till gasolapparaterna tillkopplas en gasolflaska och apparaterna startas.

Därefter penslas alla förbindningar mellan avstängningskranen fram till gasolapparaterna med såpvatten. En event. läcka avslöjar sig då som bubblor i såpvattnet.

I marknaden finns numera utmärkta läcksökare och gasvarnare. Rådgör med din förhandlare.

16

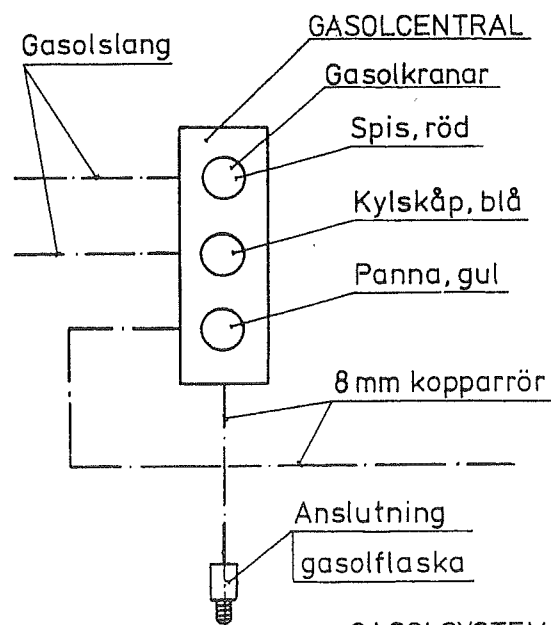
Gasolanläggning

Cabby gasolsystem består av ett 8 mm rörsystem i koppar och en centralt placerad fördelningsenhet med avstängningskranar.

Till varje gasolapparat följer separata skötselinstruktioner.

Vårda gasolsystemet väl och provtryck systemet minst en gång per år.

Systemets schematiska uppbyggnad framgår av nedanstående figur.



GASOLSYSTEM
CABBY Ritn. nr. 78-197

LÅNGTIDSUPPSTÄLLNING

Uppställning

Vid långtidsuppställning (längre än 3 mån) bör vagnen pallas upp för att undvika deformation i däck. Uppallningen sker bäst mot chassiramen nära hjulaxeln. Använd domkraft vid uppallningsarbetet.

Vid kortare uppställningstider skall vagnens tyngd vila på hjulen och stödbenen användas för vagnens stabilisering.

Före en långtidsuppställning rengör vagnen noga både ut- och invändigt.

Förvaring

Vid vinterförvaring bör vagnens textilier förvaras i ett uppvärmt utrymme.

Öppna vagnsventilerna.

Töm vagnen på alla värdeföremål och annat som kan fara illa under en längre tids förvaring.

Avfropa kylskåpet och ställ kylskåpsdörren lite på glänt för ventilation.

Töm vattensystemet noga. (Sprängrisk i vattenpumpar).

Avlägsna gasolflaskor.

Lås vagnen.

Finns det möjlighet att i vagnen placera ett litet elektriskt element (ca 200 w), är detta synnerligen värdefullt för inredningens hållbarhet och finish.

18

TEKNISKA DATA:

Anm:

För Cavalier Sarek och Sarek de Luxe se Cabby Nova gällande måttuppgifter, isolering, däck och fälgar samt elektriskt system.

Kaross

Karosserielementen (golv, väggar, tak osv) skruvas samman till en synnerligen formstabil kaross, vilken i sin tur medelst bultning är förenad med chassiramen.

Chassi

Chassiet består av långsgående jämnstarka U-profiler och specialformade dragbalkar som bultas tillsammans med axeln till en extrem stabil ramkonstruktion.

Genom att samtliga ramdetaljer är bultade tillsammans kan på ett enkelt sätt varje ramdel demonteras och bytas, om så önskas.

Axelns fjädring består av s. k. "gummitorsionelement". Denna fjädringstyp är helt underhållsfri.

På modell Cabby de Luxe och Grand de Luxe är chassiet helgalvaniserat utom axeln.

På modell Cabby Nova är dragbalkar och främre och bakre tvärbalkar galvaniserade. I övrigt svart rostskyddsmåling.

Bromssystem

Bromssystemet är av fabrikat Grau-Knott – V – Tyskland.

Bromssystemet består av en så kallad påskjutsbroms. Denna träder i funktion när husvagnen, genom bilens retardation, skjuter på bilen.

Genom en speciell utformad upphängning av bromsbackarna, kan man backa husvagnen utan några särskilda åtgärder, s. k. Back-O-Matic.

Förutsättningen för en god broms- och backfunktion, är att bromssystemet är väl injusterat. Se separat skötselinstruktion "Grau-Knott".

Allmänna måttuppgifter

Tabell 1

CABBY Modell	Mått i centimeter					
	Längd med bom	Utv. längd kaross	Utv. bredd	Inv. bredd	Utv. höjd ca	Inv. höjd
CABBY de Luxe 472 CT 532 CT	597 665	467 523	210 210	197 197	252 252	192 192
CABBY Grand de Luxe 565 CTR	705	565	227	210	252	192
CABBY Nova 420 P 420 C 422 C 422 CT	542	415	210	197	252	192
CABBY Nova 470 CT 472 CT 473 CT	597	467	210	197	252	192
CABBY Nova 532 CT	665	523	210	197	252	192
CABBY Alpha 465 CT 535 CT	597 695	563 530	210 210	197 197	250 250	190 190

20

Chassi

Smörjschema

Chassikomponenterna behöver minst årligen rengöras och smörjas. Nedanstående schema bör följas. Se bild sid 22.

Påskjutsbroms

Årligen

- Kulhållaren (1) rengöres och infettas (dock senast varje 200 mil).
- Stödbenen rengöres med vanolen eller dylikt från gammalt fett och grus. Skruven infettas (2) (måste göras oftare vid mycket körning på grusväg).
- Stödhjulsskruven (3) behandlas enligt punkt b.
- Chassiet och golvet avtvättas höst alternativt vår.
- Kontrollera chassiets samtliga bultförband.

Smörjningsintervall

Koppling axel

- Efter 1000 km

Inställning av lagerspel (6)

Inställning av bromsbackar (7)

Inställning av bromslänksystem (4)

Smörjning av koppling (5)

Smörjning av ledpunkter – bromslänksystem

- Alla 5000 km

Justering av bromsbackar (7)

Smörjning av bromslänksystem (4)

Smörjning av koppling (5)

Justering av bromslänksystem (4)

- Alla 25000–30000 km

Smörjning av lager (universalfett på litiumbas)

Inställning av lagerspel

Översyn av bromsband

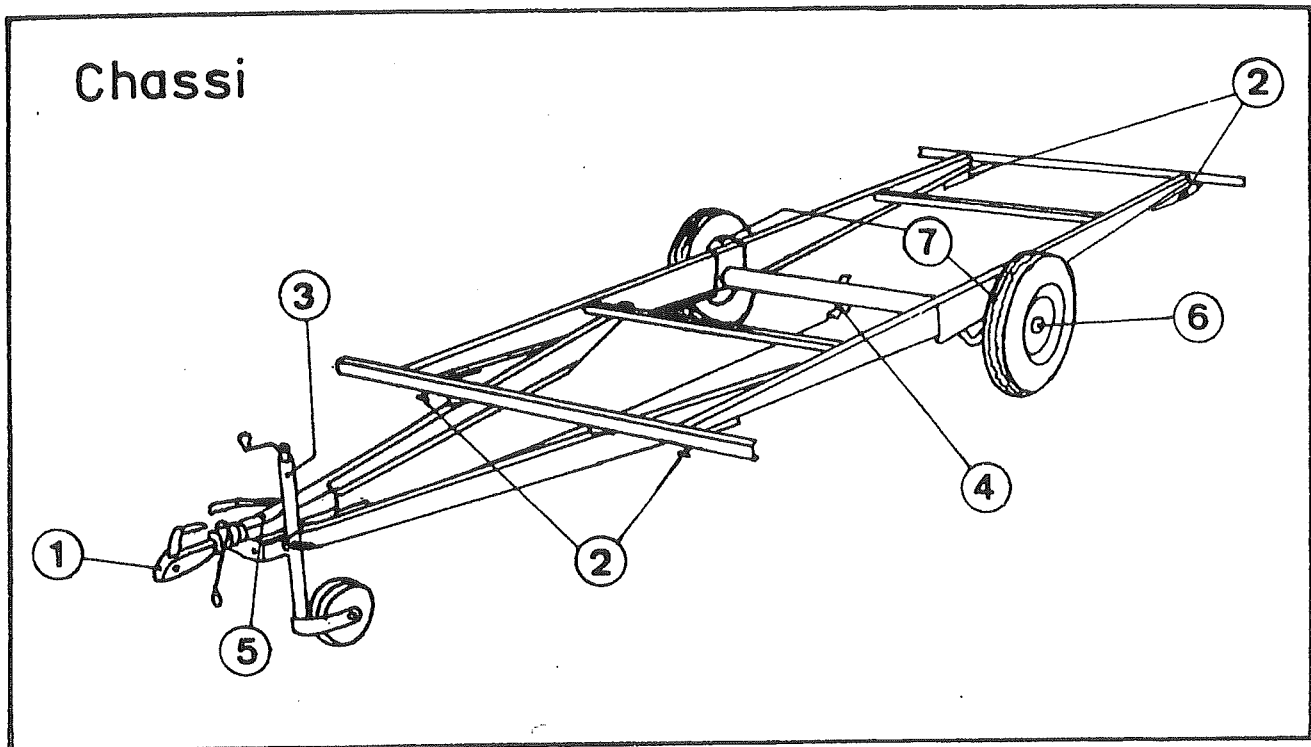
Översyn av bromstrumma

Översyn av koppling

Inställning av bromsbackar + länksystem

Smörjning enligt punkt b)

Chassi



Observera att bromsarna vid husvagnens leverans från fabrik endast är grundinställda. Bromssystemet behöver därför en noggrann injustering senast efter 1000 km. Vid längre tids uppställning (14 dagar eller mer) lossa bromsen helt. Bromsbackarna har en tendens att fastna mot bromstrumman vilket gör att vagnen ej kan flyttas. Genom försiktig värmning (vintertid) och "knackning" med gummiklubba på bromstrummornas utsida, kan backarna i de flesta fallen lösgöras.

22

Däck och fälgar

Däck och fälgar framgår av tabell 2

Tabell 2

1) 100 kPa \approx 1 kp/cm²

CABBY Modell	Däck	Fälgar	Lufttryck kPa 1)	Broms-system
CABBY de Luxe 472 CT 532 CT	Radial 175 SR×13 RF	5JK×13 Mercedes (5 bultar)	310	TSV nr 191 P
CABBY Alpha 465 CT 535 CT	Radial 175 R×13 155×13	5J×13 Opel Ascona 5J×13 Opel Ascona	250 210	TSV 186 P TSV 203
CABBY Grand de Luxe 565 CTR	155×13 4 ply	5J×13 Opel Ascona	210	TSV nr 203 P
CABBY Nova 420 P 420 C 422 C 422 CT	Radial 175 R×13 4 ply	5J×13 Opel Ascona (4 bultar)	250	TSV nr 186 P
CABBY Nova 470 CT 472 CT 473 CT	Radial 175 R×13 4 ply	5J×13 Opel Ascona (4 bultar)	260	TSV nr 186 P
CABBY Nova 532 CT	Radial 175 SR×13 RF	5JK×13 Mercedes (5 bultar)	300	TSV nr 191 P

OBS

Vid färd med fart över 70 km/timme eller vid långfärder rekommenderar vi att däcken balanseras.

23

Isolering

Karosseriet består av urethanskumsprutade karosserielement av s. k. sandwichkonstruktion.

Elementen, tak, sidor och gavlar är uppbyggda av invändig PVC-belagd board och utvändigt lackerade aluminiumplåt. Golven är uppbyggda av invändigt 6,5 mm 5-skikts plywood och utvändigt underhållsfri oljehärdad board eller aluminium.

Urethanisoleringens tjocklek och isoleringsvärde framgår av följande tabell:

Tabell 3

CABBY Modell	Isoleringstjocklek/K-värde (kcal/m ² ,h,c°)			
	tak	väggar	gavlar	golv
CABBY de Luxe 472 CT 532 CT	30/0,52 30/0,52	30/0,52 30/0,52	30/0,52 30/0,52	22/0,65 22/0,65
CABBY Grand de Luxe 565 CTR	30/0,52	30/0,52	30/0,52	30/0,50
CABBY Nova 420 P 420 C 422 C 422 CT	30/0,52	22/0,65	30/0,52	22/0,65
CABBY Nova 470 CT 472 CT 473 CT	30/0,52	22/0,65	30/0,52	22/0,65
CABBY Nova 532 CT	30/0,52	30/0,52	30/0,52	22/0,65
CABBY Alpha 465 CT 535 CT	30/0,52	30/0,52	30/0,52	30/0,50

24

Elektrisk utrustning 220 V

Den elektriska installationen är utförd efter föreskrifterna i Sverige, beträffande elektriska starkströmsanläggningar i husvagnar, och modifierad i överensstämmelse med de rekommenderade gemensamma bestämmelserna.

Husvagnens elektriska installation för 220 V är att betrakta som en installation i ett vanligt bostadshus. Den elektriska utrustningen skall därför handhas på samma sätt, vilket bl. a. innebär att alla arbeten på den fasta installationen och anslutningsledningar skall utföras av därtill behörig installatör.

Man bör även tillse att barn som ej är medvetna om den elektriska faran ej kommer i beröring med spänningsförande delar, såsom säkringscentral, strömintag mm.

Förekommer utöver den nätanslutna anläggningen för 220 V även annan anläggning, matad från batteri eller dyl., skall olika typer av uttag och lamphållare användas. Detta för att förväxling ej kan ske.

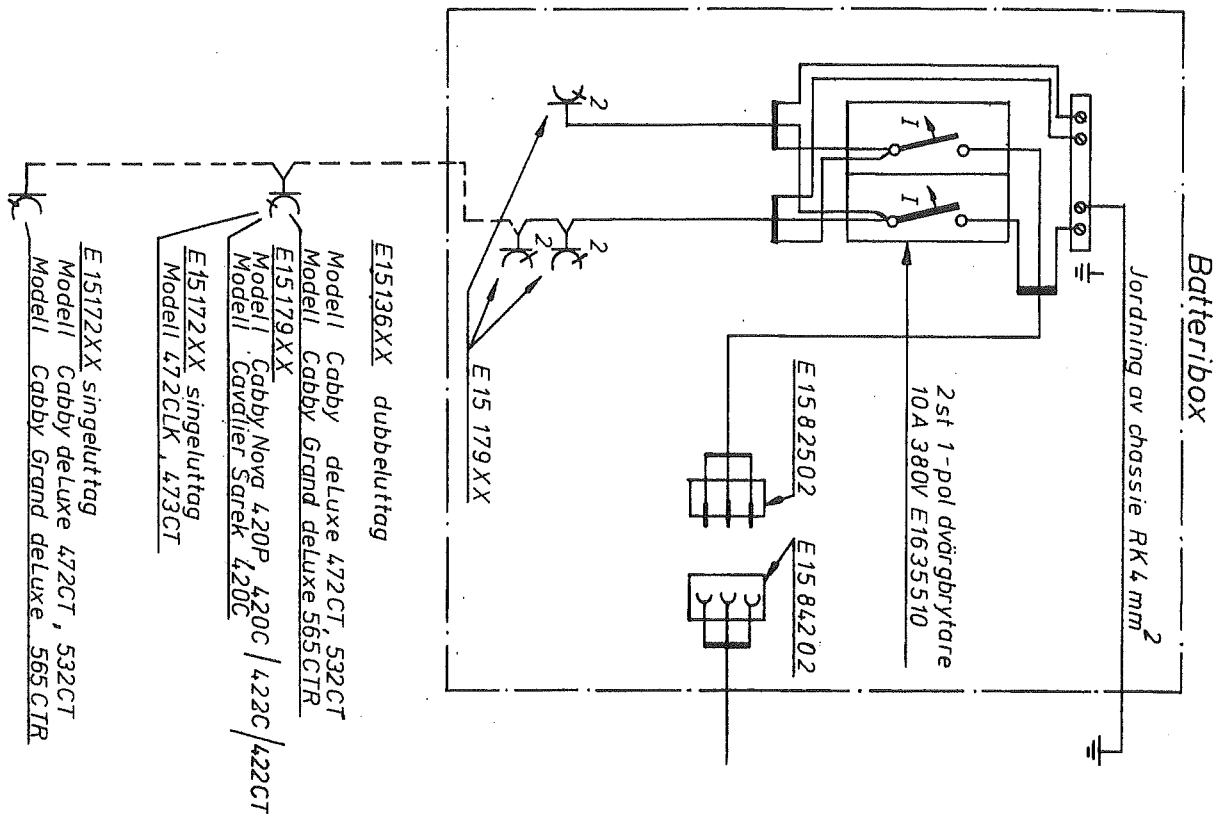
Anslutningsledningen skall vara 3-ledare typ RDOE och RDOT med en ledningsarea av minst 1,5 mm². Ledningen skall vidare vara försedd med tvåpolig jorddonförsedd stickpropp, för anslutning till nätet, samt ett jorddonförsedd apparatanslutningsdon typ CS 216-6, för anslutning till husvagnens apparatintag.

Förvaras husvagnens anslutningsledning upprullad på ledningstrumma eller dyl., skall den vid användandet vara avrullad. Detta för att nödvändig kylning av ledningen erhålles.

Om störningar i 220 V-systemet uppträder, kontrollera i första hand att säkringarna ej har löst ut.

220V SCHEMA, BATERIBOX A452-015-00

Ritn. nr.



26

12 V system

Belysning

Husvagnens elsystem kan anslutas till dragbilens batteri via den 7-poliga kontakten eller till husvagnens eget batteri om sådant är installerat.

Ett fulladdat batteri räcker ca 15 timmar med flertalet av husvagnens ljuspunkter tända.

Belysningen kan även anslutas till 220 V växelström via batteriladdare och husvagnens batteri, via omkopplaren på husvagnens kontrollpanel.

Laddning av husvagnens batteri kan ske antingen via husvagnens batteriladdare, eller via bilens parkeringsljus/halvljus. Laddning från bil kan endast ske om laddningsdiod är monterad (standard Cabby de Luxe och Grand de Luxe) samt att den högra omkopplaren på kontrollpanelen är i läge "bil".

Det bör framhållas att laddningseffekten från bil i detta system, ej kan jämföras med den laddningseffekt som bilens eget batteri normalt har.

Laddningskapaciteten till husvagn i detta fall är en 3-4 ampertimmar och får således mera karaktäriseras som underhållsladdning. Önskas högre laddningseffekt får ett särskilt laddningssystem byggas med 6 mm² kablar.

Husvagnens 12 V system framgår av följande ritningar. Koppling 7-pol kabel 78-170, kopplingsschema 12 V 79-110 och 78-148, samt A351-013-00.

Vid lampbyte är det viktigt att rätt sorts lampor med rätt effekt monteras. Vidstående tabell bör följas:

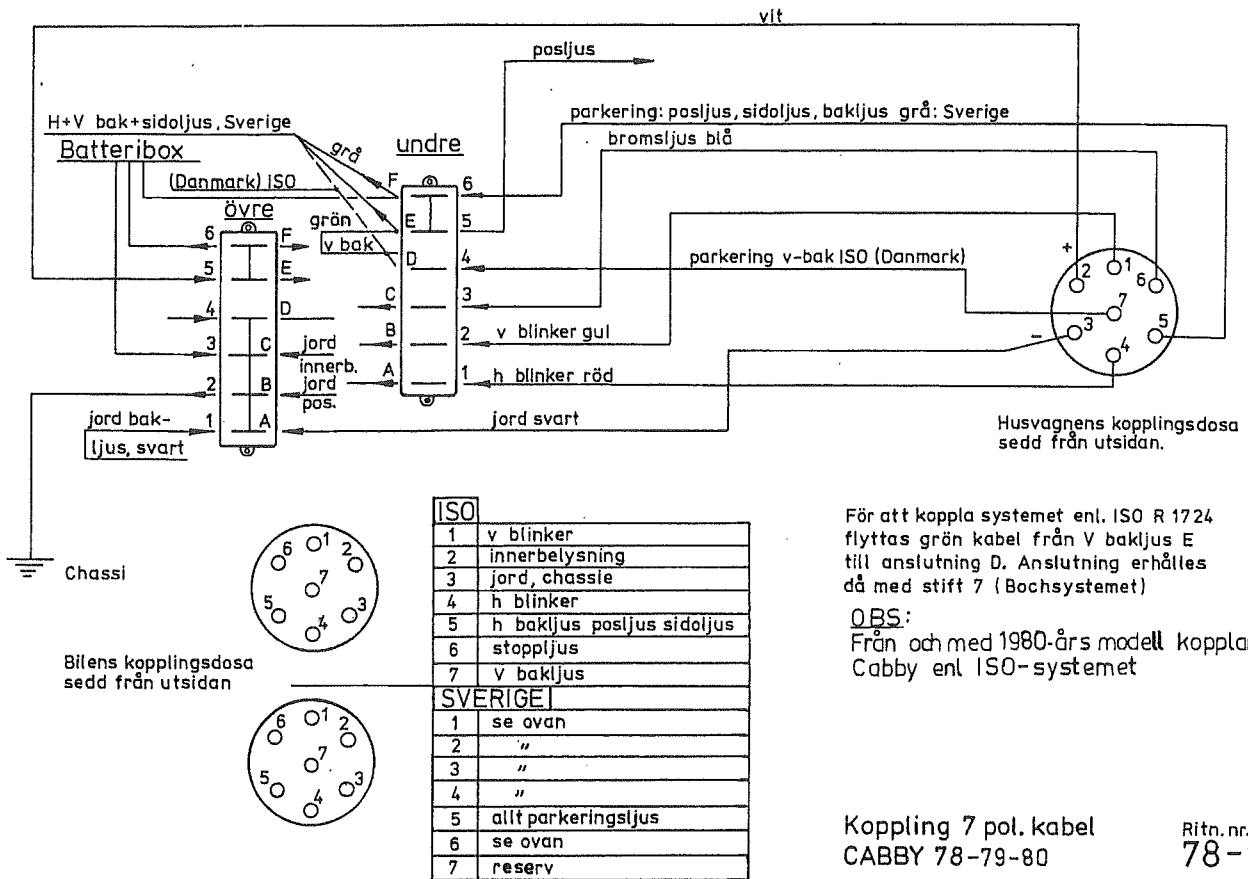
Utvändigt:	watt	Invändigt:	watt
Bromsljus	21	Lysrör	8
Baklykta	10	Punktljus vägg	5 alt. 10
Blinkers	21	Punktljus tak	15
Nummerskylt	10	Hänglampor	15

Positionsljus 5

Ytterbelysning 15

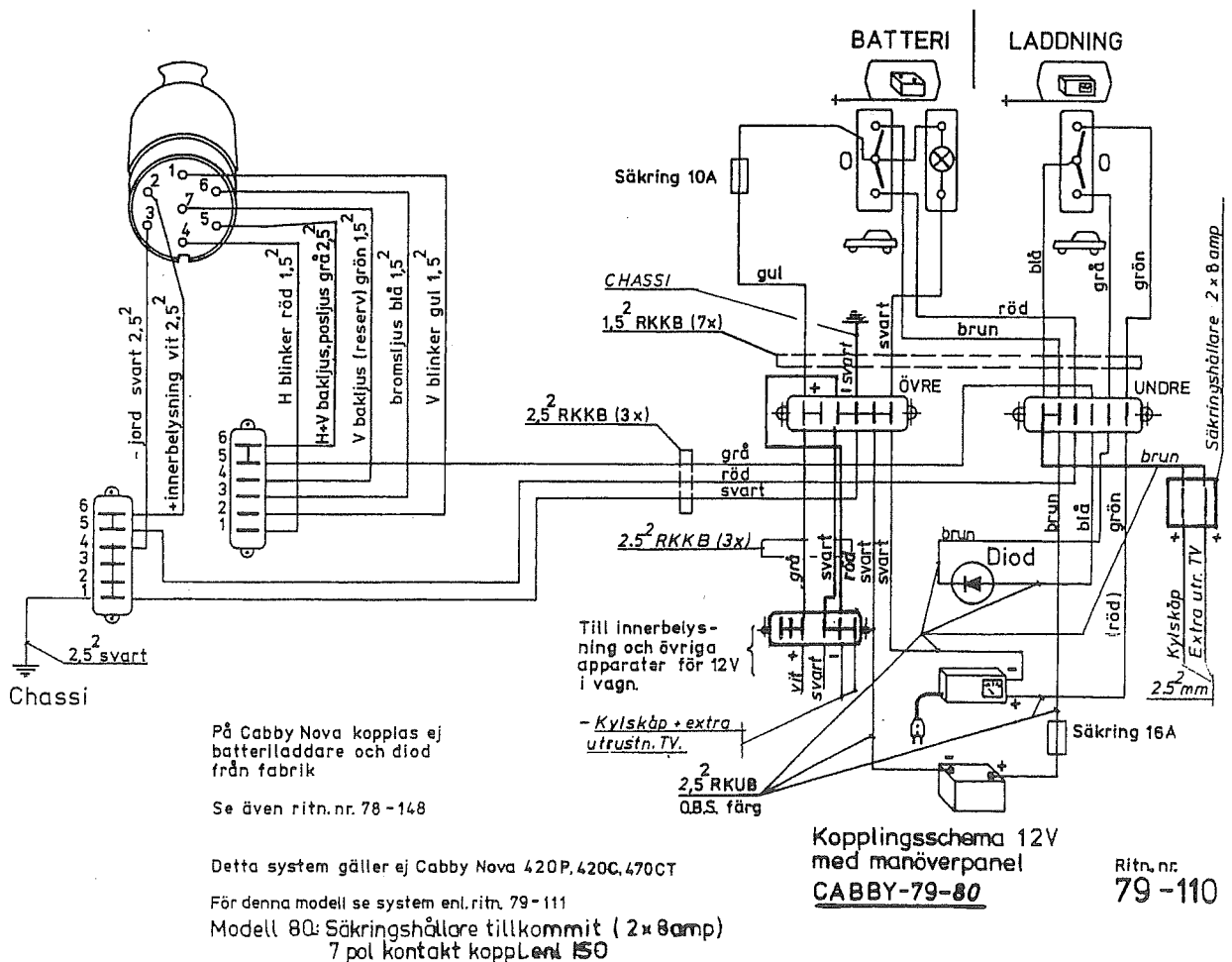
Sidobelysning 5

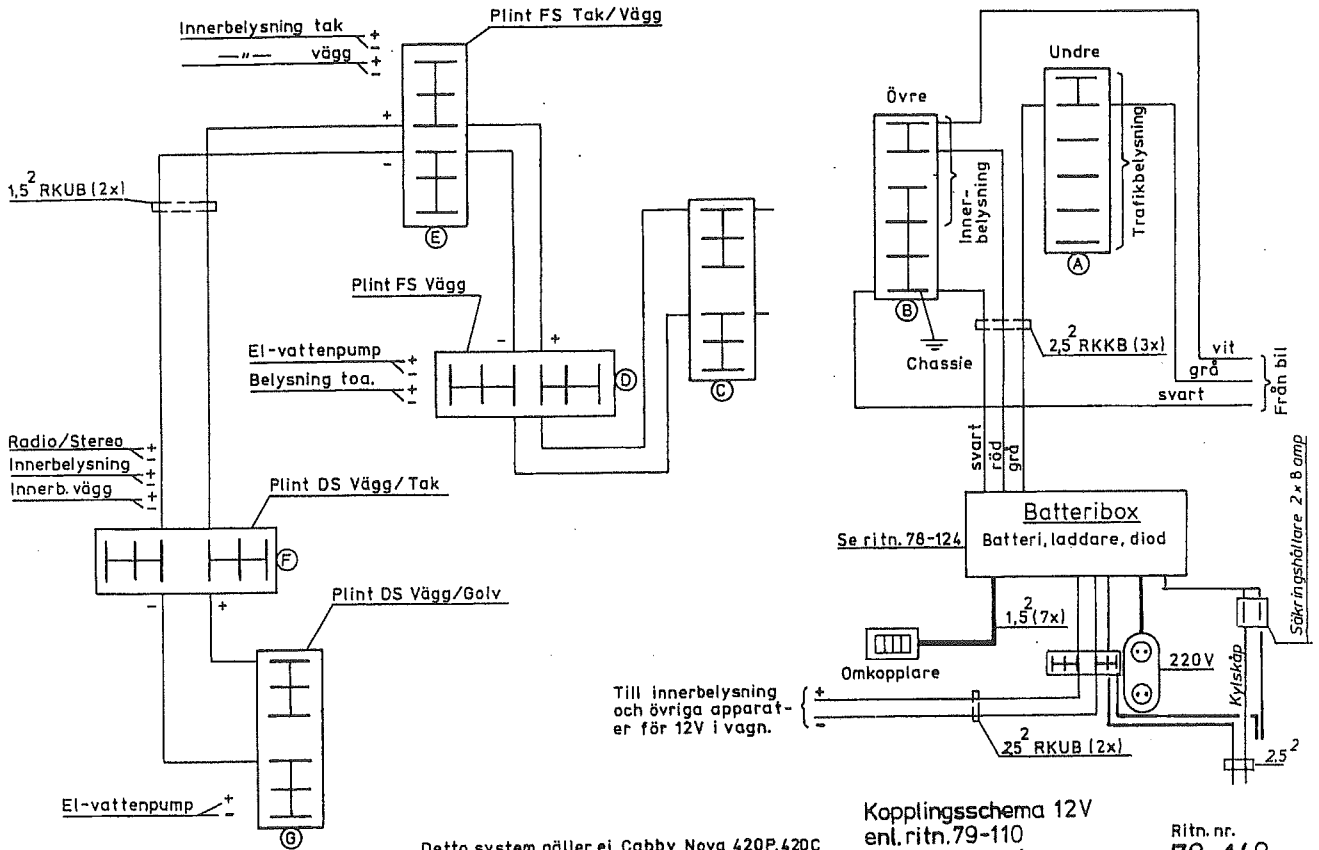
Tabellen avser 12 volts elsystem



Koppling 7 pol. kabel
CABBY 78-79-80

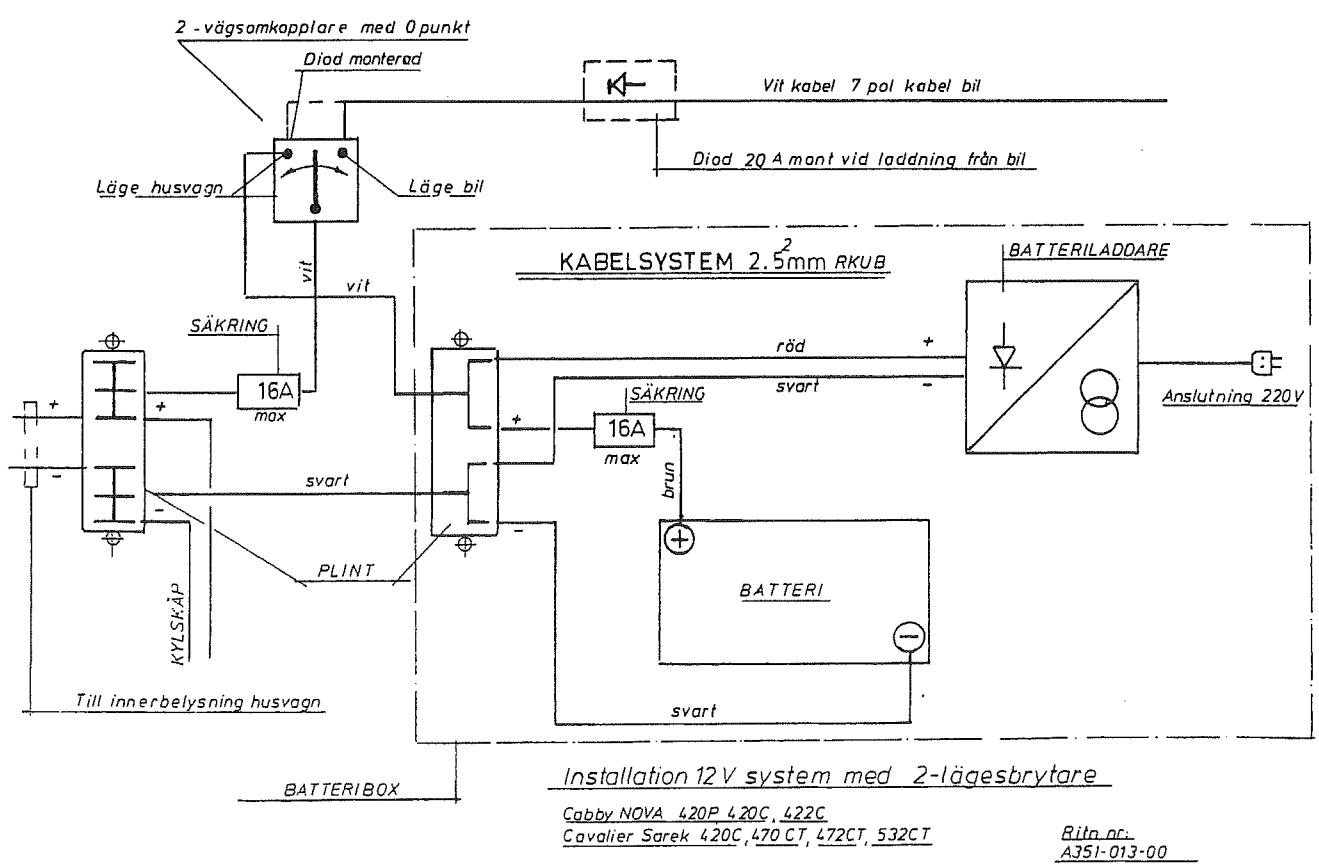
Ritn. nr.
78-170





Kopplingschema 12V
enl. ritn. 79-110
CABBY 78/79/80
Ritn. nr. 78-148

Detta system gäller ej Cabby Nova 420P, 420C
För denna modell se system enl. ritn. 79-111
Modell 80: Säkringshållare 2x8 amp tillkommit



Installation 12V system med 2-lägesbrytare
Cabby NOVA 420P, 420C, 422C
Cavalier Sarek 420C, 470CT, 472CT, 532CT
Ritn. nr. A351-013-00

UNDERHÅLL

GARANTIBESTÄMMELSER

I garantiåtagande ingår EN leveransservice som skall utföras av auktoriserad serviceverkstad vid leverans.

För vagnens fortsatta funktionsduglighet är en årlig serviceinspektion nödvändig.

Garantibestämmelser se baksida garantibevis.

KONTROLLPUNKTER

Nedanstående punkter skall kontrolleras i samband med service.

1. Chasisram
2. Stödben
3. Däck, fälgmuttrar och lager
4. Fjädring, stötdämpare
5. Bromsar
6. Drag, stödhjul
7. Smörjning enligt smörjschema
8. Kaross utvändigt
9. Fönster, taklucka, dörr
10. Kaross invändigt
11. Inredning, skåp, dörrar m. m.
12. Belysning, in- och utvändigt
13. Gasolsystemet kontrolleras och ledningarna provtrycks — se provtryckning
14. Värmesystemet inklusive panna/kamin. Mät glykolhalten i expansionskärlet. (Kör systemet före mätning). Vattennivå expansionskärl kontrolleras.
15. Spis
16. Kylskåp

Vid minsta tveksamhet — rådgör med närmaste auktoriserade serviceverkstad.

34

Till ägaren

Vi är glada att Ditt val stannade inför en Cabby-produkt.

Du har fått en husvagn som är byggd på lång erfarenhet och hög produktionsstandard.

Din vagn är provad och justerad innan den lämnade fabriken. Dessutom har den leveransinspekterats av oss i enlighet med fabriken bestämmelser.

Vagnens fortsatta funktion är beroende av den vård Du ger den. Följ därför noga föreskrifterna och serviceråden — årliga serviceinspektioner ökar vagnens funktionsduglighet och livslängd.

Behöver Du råd eller hjälp — kontakta alltid en auktoriserad förhandlare.

Förhandlare

Till ägaren

GARANTIBEVIS

Såld den / 19

Titel

Namn

Adress

Tel.

Fabrikat

Modell

Chassi nr

Undertecknad förhandlare ikläder sig härmed garanti enligt på omstående sida angivna garantibestämmelser

/ 19

Aterförsäljare/Förhandlarens namnteckning

GARANTI — NY HUSVAGN, CABBY

1. TILLÄMPLIGHET

Denna garanti gäller för den husvagn, vars chassinummer på omslagets insida angivits, med i köpeavtalet angivna specifikationer.

2. SÄLLARENS ANSVAR

Säljaren åtager sig att kostnadsfritt vid sin verkstad avhjälpa fel i husvagnen, som förelagat vid leveransdagen. I punkt 5 nedan anges vad som avses med fel. Avhjälpandet skall ske inom en med hänsyn främst till felets art och omfattning, svårigheten att fastställa felet, köparens behov av husvagnen, tillgång på reservdelar och tillgänglig verkstadskapacitet, skälig tid från det att köparen framställt anspråk på grund av felet och ställt husvagnen till förfogande vid säljarens verkstad.

Köparen svarar för resa- och transportkostnaderna. Säljaren är ansvarig endast om köparen underrettar honom om felet inom skälig tid, normalt 14 dagar, efter det att felet yppats, dock senast inom tolv månader från leveransdagen.

3. KÖPARENS RÄTT OM FEL EJ BEHÖRIGEN AVHJÄLPATS AV SÄLLAREN

Om fel för vilket säljaren ansvarar ej blivit avhjälpt av säljaren enligt punkt 2 ovan, får köparen göra avdrag på köpeskillingen som motsvarar felet, kräva skälig ersättning för avhjälpandet av felet eller, om felet ej är av ringa betydelse för köparen, häva köpet (för specialleverans se dock nedan punkt 5) på så sätt att köparen återfår köpeskillingen av säljaren med avdrag för husvagnens nyttjande mot det att köparen återlämnar husvagnen i normalt skick.

4. BEGRÄNSNING AV KÖPARENS HAVNINGSRÄTT VID SPECIALLEVERANS

Köparen äger ej häva köp av husvagn som i betydande utsträckning är ombyggd, ändrad eller försedd med särskild utrustning eller eljest anpassad för köparen, såvida säljaren erbjuder köparen skälig ersättning för felet samt det ej är uppenbart att husvagnen ej kan användas för sitt ändamål.

5. FEL

Fel utgör enligt fackmannamässig bedömning föreliggande avvikelser från normal standard ävensom avvikelser från sådan uppgift som avses i 7 § konsumentköplagen. Friställighet som normalt avhjälpas vid inkomningservice är ej att anse som avvikelser från normal standard såvida den ej kvarstår efter denna service. Smärre bristfälligheter såsom förändringar i inredning och kaross som kan hänföras till temperaturlväxlingar och/eller ändringar i luftfuktighet skall ej heller anses som avvikelser från normal standard. Fel föreligger dock ej om säljaren gör sannolikt att husvagnen blivit bristfällig på grund av olycks-händelse eller eljest av omständighet, eller att särskilda åtgärder enligt nedan företagits med husvagnen, eller på grund av normal åtgång av förbrukningsdelar, normal försilning eller normal korrosion.

Säljaren ansvarar således endast under förutsättning att i serviceboken noterats eller eljest kan visas att husvagnen sköts enligt bokens föreskrifter bl. a. att reparationer och inspektioner utförts av verkstad som auktoriserats av Cabby Husvagnar AB, att endast originalreservdelar använts, och att eventuella plomberingar ej brutits, att husvagnen ej ombyggts eller ändrats, att husvagnen ej använts vid tävlingskörning eller överbelastats, samt att husvagnen ej varit utsatt för trafikolycka efter leveransen.

6. ANSVARSBEGRÄNSNING

Säljarens ansvar för fel är begränsat till vad ovan angivits. Köparen äger ej göra gällande andra påföljder än som ovan angivits och har ej rätt till ersättning utöver vad som framgår av punkt 4, således ej rätt till ersättning för personskada, förmögenhetsskada eller skada på annan egendom än husvagnen. Utört garantiarbete medför ej att garantitiden förlängs.

7. TVIST

TVist som gäller tolkningen eller tillämpningen av dessa bestämmelser skall parterna i första hand försöka lösa genom överenskommissje. Om parterna ej enas kan tvisten prövas av Allmänna Reklamationsnämnden i den mån ärendet är av beskaffenhet att kunna behandlas av nämnden.

GARANTI — NY HUSVAGN, CABBY

1. TILLÄMPLIGHET

Denna garanti gäller för den husvagn, vars chassinummer på omslagets insida angivits, med i köpeavtalet angivna specifikationer.

2. SÄLLARENS ANSVAR

Säljaren åtager sig att kostnadsfritt vid sin verkstad avhjälpa fel i husvagnen, som förelagat vid leveransdagen. I punkt 5 nedan anges vad som avses med fel. Avhjälpandet skall ske inom en med hänsyn främst till felets art och omfattning, svårigheten att fastställa felet, köparens behov av husvagnen, tillgång på reservdelar och tillgänglig verkstadskapacitet, skälig tid från det att köparen framställt anspråk på grund av felet och ställt husvagnen till förfogande vid säljarens verkstad.

Köparen svarar för resa- och transportkostnaderna. Säljaren är ansvarig endast om köparen underrettar honom om felet inom skälig tid, normalt 14 dagar, efter det att felet yppats, dock senast inom tolv månader från leveransdagen.

3. KÖPARENS RÄTT OM FEL EJ BEHÖRIGEN AVHJÄLPATS AV SÄLLAREN

Om fel för vilket säljaren ansvarar ej blivit avhjälpt av säljaren enligt punkt 2 ovan, får köparen göra avdrag på köpeskillingen som motsvarar felet, kräva skälig ersättning för avhjälpandet av felet eller, om felet ej är av ringa betydelse för köparen, häva köpet (för specialleverans se dock nedan punkt 5) på så sätt att köparen återfår köpeskillingen av säljaren med avdrag för husvagnens nyttjande mot det att köparen återlämnar husvagnen i normalt skick.

4. BEGRÄNSNING AV KÖPARENS HAVNINGSRÄTT VID SPECIALLEVERANS

Köparen äger ej häva köp av husvagn som i betydande utsträckning är ombyggd, ändrad eller försedd med särskild utrustning eller eljest anpassad för köparen, såvida säljaren erbjuder köparen skälig ersättning för felet samt det ej är uppenbart att husvagnen ej kan användas för sitt ändamål.

5. FEL

Fel utgör enligt fackmannamässig bedömning föreliggande avvikelser från normal standard ävensom avvikelser från sådan uppgift som avses i 7 § konsumentköplagen. Friställighet som normalt avhjälpas vid inkomningservice är ej att anse som avvikelser från normal standard såvida den ej kvarstår efter denna service. Smärre bristfälligheter såsom förändringar i inredning och kaross som kan hänföras till temperaturlväxlingar och/eller ändringar i luftfuktighet skall ej heller anses som avvikelser från normal standard. Fel föreligger dock ej om säljaren gör sannolikt att husvagnen blivit bristfällig på grund av olycks-händelse eller eljest av omständighet, eller att särskilda åtgärder enligt nedan företagits med husvagnen, eller på grund av normal åtgång av förbrukningsdelar, normal försilning eller normal korrosion.

Säljaren ansvarar således endast under förutsättning att i serviceboken noterats eller eljest kan visas att husvagnen sköts enligt bokens föreskrifter, bl. a. att reparationer och inspektioner utförts av verkstad som auktoriserats av Cabby Husvagnar AB, att endast originalreservdelar använts, och att eventuella plomberingar ej brutits, att husvagnen ej ombyggts eller ändrats, att husvagnen ej använts vid tävlingskörning eller överbelastats, samt att husvagnen ej varit utsatt för trafikolycka efter leveransen.

6. ANSVARSBEGRÄNSNING

Säljarens ansvar för fel är begränsat till vad ovan angivits. Köparen äger ej göra gällande andra påföljder än som ovan angivits och har ej rätt till ersättning utöver vad som framgår av punkt 4, således ej rätt till ersättning för personskada, förmögenhetsskada eller skada på annan egendom än husvagnen. Utört garantiarbete medför ej att garantitiden förlängs.

7. TVIST

TVist som gäller tolkningen eller tillämpningen av dessa bestämmelser skall parterna i första hand försöka lösa genom överenskommissje. Om parterna ej enas kan tvisten prövas av Allmänna Reklamationsnämnden i den mån ärendet är av beskaffenhet att kunna behandlas av nämnden.

Undertecknad förhandlare ikläder sig härmed garanti enligt på omstående sida angivna garantibestämmelser

Tel.

Chassi nr

Modell

Fabrikat

Såld den / 19

Titel

Namn

Adress

GARANTIBEVIS

Förhandlaren

BARA
AV CABBY CARAVAN GROUP
AUKTORISERADE
FÖRHANDLARE
HAR
ORIGINAL
RESERVDELAR

GARANTI — NY HUSVAGN, CABBY

1. TILLÄMPLIGHET

Denna garanti gäller för den husvagn, vars chassinummer på omslagets insida angivits, med i köpeavtalet angivna specifikationer.

2. SÄLLARENS ANSVAR

Sällaren åtager sig att kostnadsfritt vid sin verkstad avhjälpa fel i husvagnen, som förelagat vid leveransdagen. I punkt 5 nedan anges vad som avses med fel.

AvhjälpanDET skall ske inom en med hänsyn främst till felets art och omfattning, svårigheten att fastställa felet, köparens behov av husvagnen, tillgång på reservdelar och tillgänglig verkstadskapacitet, skilling tid från det att köparen framställt anspråk på grund av felet och ställt husvagnen till förfogande vid sällarens verkstad.

Köparen svarar för rese- och transportkostnaderna.

Sällaren är ansvarig endast om köparen med åtagandet honom om felet inom skilling tid, normalt 14 dagar, efter det att felet yppats, dock senast inom tolv månader från leveransdagen.

3. KÖPARENS RÄTT OM FEL EJ BEHÖRIGEN AVHJÄLPES AV SÄLLAREN

Om fel för vilket sällaren ansvarar ej blivit avhjälpt av sällaren enligt punkt 2 ovan, får köparen göra avdrag på köpeskillingen som motsvarar felet, kräva skilling ersättning för avhjälpanDET av felet eller, om felet ej är av ringa betydelse för köparen, häva köpet (för specialleverans se dock nedan punkt 5) på så sätt att köparen återfår köpeskillingen av sällaren med avdrag för husvagnens nyttjande mot det att köparen återlämnar husvagnen i normalt skick.

4. BEGRÄNSNING AV KÖPARENS HÄVNINGSRÄTT VID SPECIALLEVERANS

Köparen äger ej häva köp av husvagn som i betydande utsträckning är ombyggd, ändrad eller försedd med särskild utrustning eller eljest anpassad för köparen, såvida sällaren erbjuder köparen skilling ersättning för felet samt det ej är uppenbart att husvagnen ej kan användas för sitt ändamål.

5. FEL

Fel utgör enligt fackmannamässig bedömning föreliggande avvikelse från normal standard ävensom avvikelse från sådan uppgift som avses i 7 § konsumentköplagen. Bristtillighet som normalt avhjälps vid inkomningsservice är ej att anse som avvikelse från normal standard såvida den ej kvarstår efter denna service. Smärre bristtilligheter såsom förändringar i inredning och kaross som kan hänföras till temperaturlväxlingar och/eller ändringar i lufttätighet skall ej heller anses som avvikelse från normal standard. Fel föreligger dock ej om sällaren gör sannolikt att husvagnen blivit bristfällig på grund av olycks händelse eller eljest av omständighet som är att hänföra till köparen, såsom att husvagnen ej vördats eller brukats med normal aktsamhet eller att särskilda åtgärder enligt nedan företagits med husvagnen, eller på grund av normal åtgång av förbrukningsdetaljer, normal försilning eller normal korrosion.

Sällaren ansvarar således endast under förutsättning att i serviceboken noterats eller eljest kan visas att husvagnen sköts enligt bokens föreskrifter bl a att reparationer och inspektioner utförts av verkstad som auktoriserats av Cabby Husvagnar AB, att endast originalreservdelar använts, och att eventuella plomberingar ej brutits, att husvagnen ej ombyggts eller ändrats, att husvagnen ej använts vid tävlingskörning eller överbelastats, samt att husvagnen ej varit utsatt för trafikolycka efter leveransen.

6. ANSVARSBEGRÄNSNING

Sällarens ansvar för fel är begränsat till vad ovan angivits.

Köparen äger ej göra gällande andra påföljder än som ovan angivits och har ej rätt till ersättning utöver vad som framgår av punkt 4, således ej rätt till ersättning för personskada, förmögenskade eller skada på annan egendom än husvagnen.

Utfört garantiarbete medför ej att garantitiden förlängs.

7. TVIST

Twist som gäller tolkningen eller tillämpningen av dessa bestämmelser skall parterna i första hand försöka lösa genom överenskomme. Om parterna ej ens kan tvisten prövas av Allmänna Reklamationsnämnden i den mån ärendet är av beskaffenhet att kunna behandlas av nämnden.

LIVSLÅNGD
 VAGNENS
 ÖKAR
 SERVICEVERKSTAD
 AUKTORISERAD
 PÅ
 SERVICEINSPEKTION
 ÅRLIG
 EN

Cabby

GARANTIBEVIS

Titel _____

Såld den / 19

Namn _____

Fabrikat _____

Adress _____

Modell _____

Chassi nr _____

Tel. _____

Undertecknad förhandlare ikläder sig härmed garanti enligt på omstående sida angivna garantibestämmelser

/ 19

Återförsäljare/Förhandlaren namnteckning

LEVERANSSERVICE

FABRIKAT _____

MODELL _____ CHASSINR _____ LEVERANSDATUM _____

1.	Chassiram		9.	Fönster, taklucka, dörr	
2.	Stödben		10.	Kaross, invändigt	
3.	Däck, fälgmuttrar, lager		11.	Inredning	
4.	Fjädring, stötdämpare		12.	Belysning	
5.	Broms		13.	Gasolsystem	
6.	Drag, stödhjul		14.	Värmesystem	
7.	Smörjning		15.	Spis	
8.	Kaross, utvändigt		16.	Kylskåp	

Leveransservice godkänd av:

Service utförd av:

Ägare

Adress

Återförsäljare-Förhandlare

Garanti- och leveransserviceprotokoll skall samtidigt sändas till Cabby. Utförd leveransservice är förutsättning för att garantin skall gälla.

LEVERANSSERVICE

är utförd i enlighet med föreskrifterna den

19..... av /

Förhandlare

GARANTIINSPEKTION

är utförd i enlighet med föreskrifterna den

/ 19..... av

Förhandlare

12**GARANTIINSPEKTION**

Denna service utföres på kundens bekostnad

FABRIKAT

MODELL CHASSINR LEVERANSDATUM

1.	Chassiram		9.	Fönster, taklucka, dörr	
2.	Stödben		10.	Kaross, invändigt	
3.	Däck, fälgmuttrar, lager		11.	Inredning	
4.	Fjädring, stötdämpare		12.	Belysning	
5.	Broms		13.	Gasolsystem	
6.	Drag, stödhjul		14.	Värmesystem	
7.	Smörjning		15.	Spis	
8.	Kaross, utvändigt		16.	Kylskåp	

Servicegodkänd av:

Service utförd den:

Ägare

Adress

Återförsäljare-Förhandlare

Protokollet skall efter undertecknandet insändas till Cabby.

43

SERVICEINSPEKTION

är utförd i enlighet med föreskrifterna den

/ 19..... av

Förhandlare

1**SERVICEINSPEKTION**

Denna service utföres på kundens bekostnad

FABRIKAT

MODELL CHASSINR LEVERANSDATUM

1.	Chassiram		9.	Fönster, taklucka, dörr	
2.	Stödben		10.	Kaross, invändigt	
3.	Däck, fälgmutter, lager		11.	Inredning	
4.	Fjädring, stötdämpare		12.	Belysning	
5.	Broms		13.	Gasolsystem	
6.	Drag, stödhjul		14.	Värmesystem	
7.	Smörjning		15.	Spis	
8.	Kaross, utvändigt		16.	Kylskåp	

Anm.

Servicegodkänd av:

Service utförd den:

Ägare

Förhandlare

45

SERVICEINSPEKTION

är utförd i enlighet med föreskrifterna den

/ 19..... av

Förhandlare

3**SERVICEINSPEKTION**

Denna service utföres på kundens bekostnad

FABRIKAT

MODELL CHASSINR LEVERANSDATUM

1.	Chassiram		9.	Fönster, taklucka, dörr	
2.	Stödben		10.	Kaross, invändigt	
3.	Däck, fälgmutter, lager		11.	Inredning	
4.	Fjädring, stötdämpare		12.	Belysning	
5.	Broms		13.	Gasolsystem	
6.	Drag, stödhjul, backspärr		14.	Värmesystem	
7.	Smörjning		15.	Spis	
8.	Kaross, utvändigt		16.	Kylskåp	

Anm.
.....
.....Servicegodkänd av: Service utförd den
.....
.....
Agare Förhandlare

49

SERVICEINSPEKTION

är utförd i enlighet med föreskrifterna den

/ 19..... av

Förhandlare

2**SERVICEINSPEKTION**

Denna service utföres på kundens bekostnad

FABRIKAT

MODELL CHASSINR LEVERANSDATUM

1.	Chassiram		9.	Fönster, taklucka, dörr	
2.	Stödben		10.	Kaross, invändigt	
3.	Däck, fälgmutter, lager		11.	Inredning	
4.	Fjädring, stötdämpare		12.	Belysning	
5.	Broms		13.	Gasolsystem	
6.	Drag, stödhjul		14.	Värmesystem	
7.	Smörjning		15.	Spis	
8.	Kaross, utvändigt		16.	Kylskåp	

Anm.
.....
.....Servicegodkänd av: Service utförd den
.....
.....
Agare Förhandlare

47

SERVICEINSPEKTION

är utförd i enlighet med föreskrifterna den

/ 19..... av

Förhandlare

4 SERVICEINSPEKTION

Denna service utföres på kundens bekostnad

FABRIKAT

MODELL CHASSINR LEVERANSDATUM

1.	Chassiram		9.	Fönster, taklucka, dörr	
2.	Stödben		10.	Kaross, invändigt	
3.	Däck, fälgmutter, lager		11.	Inredning	
4.	Fjädring, stötdämpare		12.	Belysning	
5.	Broms		13.	Gasolsystem	
6.	Drag, stödhjul, backspärr		14.	Värmesystem	
7.	Smörjning		15.	Spis	
8.	Kaross, utvändigt		16.	Kylskåp	

Anm.
.....
.....

Servicegodkänd av: Service utförd den

.....

.....

Ägare

.....

.....

Förhandlare

51

SERVICEINSPEKTION

är utförd i enlighet med föreskrifterna den

/ 19..... av

Förhandlare

5 SERVICEINSPEKTION

Denna service utföres på kundens bekostnad

FABRIKAT

MODELL CHASSINR LEVERANSDATUM

1.	Chassiram		9.	Fönster, taklucka, dörr	
2.	Stödben		10.	Kaross, invändigt	
3.	Däck, fälgmutter, lager		11.	Inredning	
4.	Fjädring, stötdämpare		12.	Belysning	
5.	Broms		13.	Gasolsystem	
6.	Drag, stödhjul, backspärr		14.	Värmesystem	
7.	Smörjning		15.	Spis	
8.	Kaross, utvändigt		16.	Kylskåp	

Anm.
.....
.....

Servicegodkänd av: Service utförd den

.....

.....

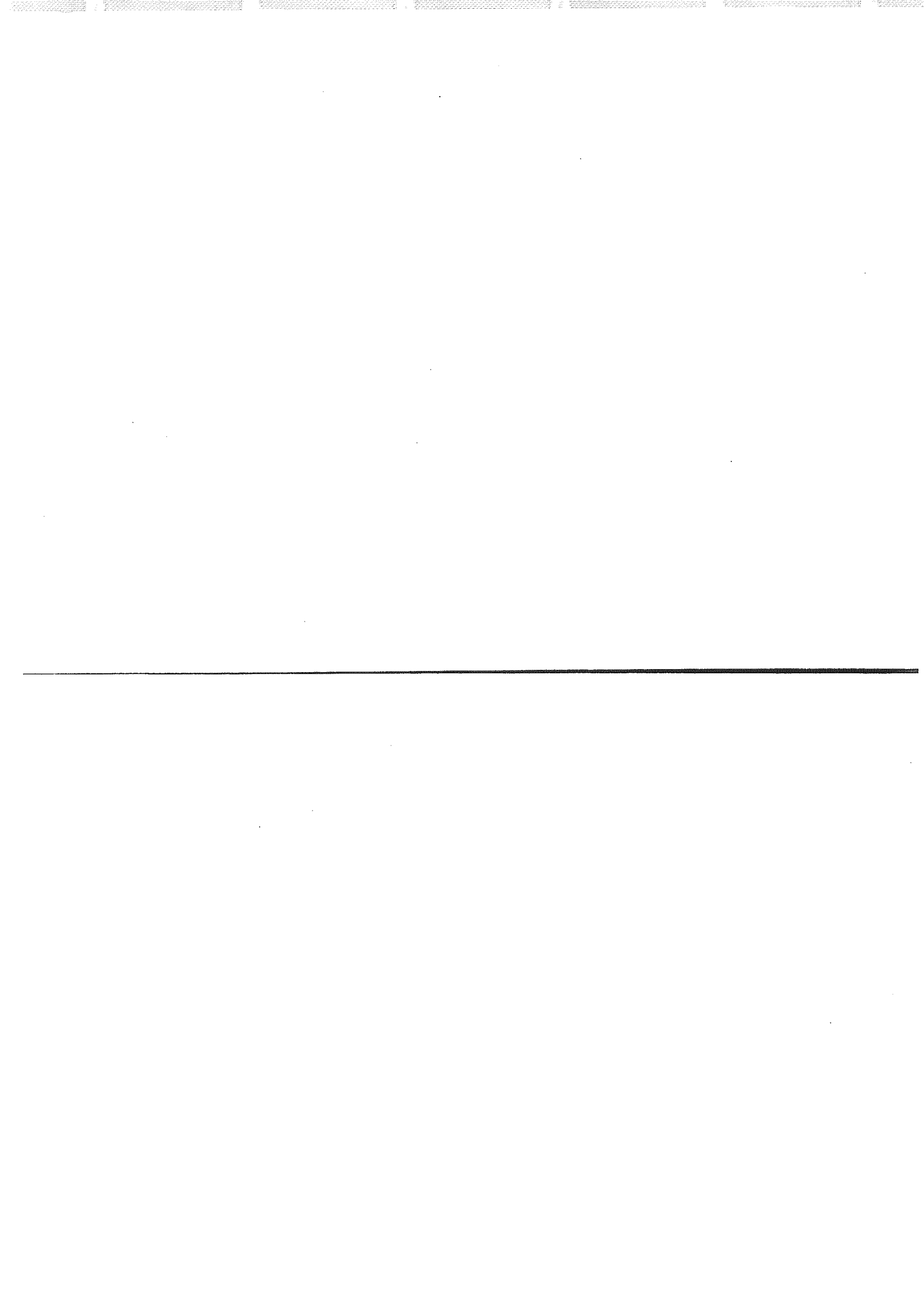
Ägare

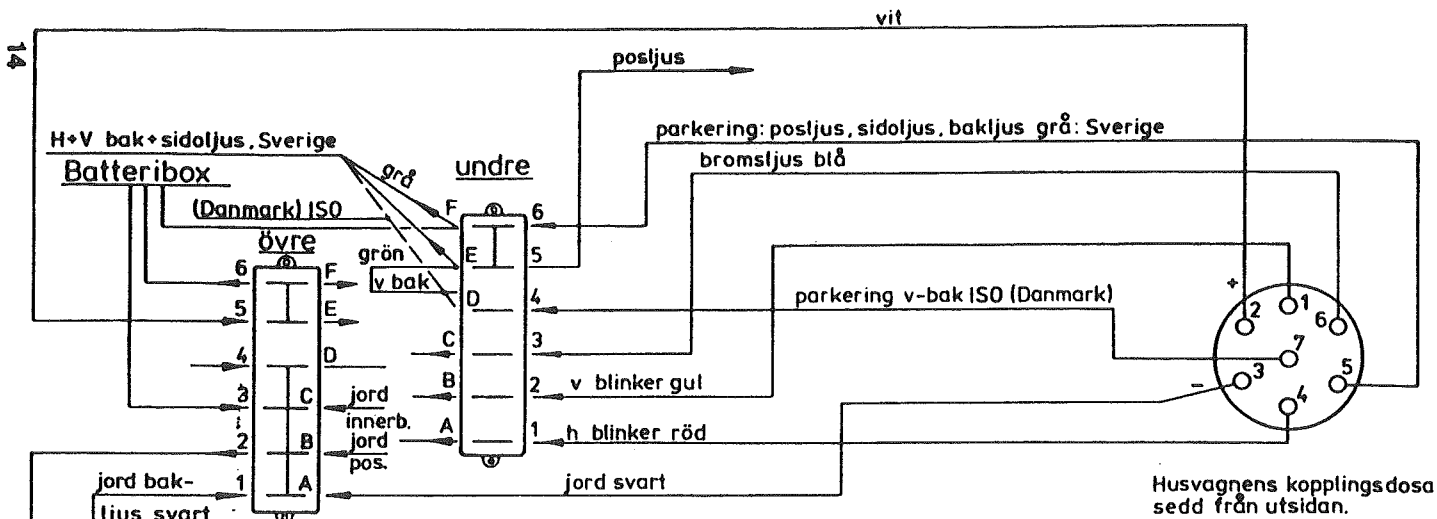
.....

.....

Förhandlare

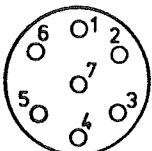
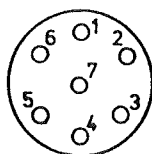
53





Chassi

Bilens kopplingsdosa
sedd från utsidan

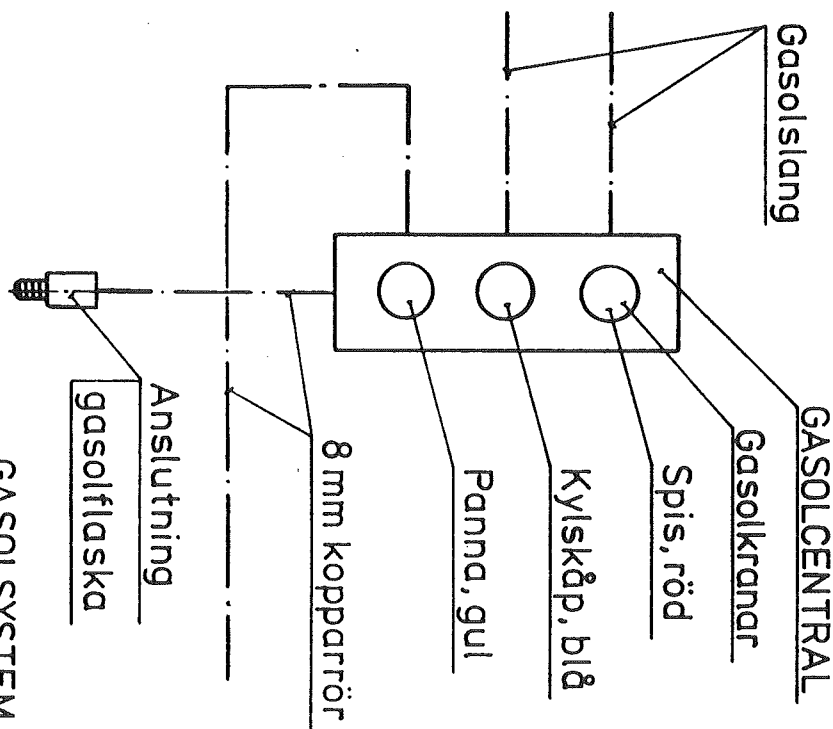


ISO	
1	v blinker
2	innerbelysning
3	jerd, chassie
4	h blinker
5	h bakljus postljus sidoljus
6	stoppljus
7	v bakljus
SVERIGE	
1	se ovan
2	"
3	"
4	"
5	allt parkeringsljus
6	se ovan
7	reserv

För att koppla systemet enl. ISO R 1724 flyttas grön kabel från V bakljus E till anslutning D. Anslutning erhålles då med stift 7 (Bochsystemet)

Koppling 7 pol. kabel
CABBY 78

Ritn.nr.
78-170



Gasolanläggning

Cabby gasolsystem består av ett 8 mm rörsystem i koppar och en centralt placerad fördelningsenhet med avstängningskranar.

Till varje gasolapparat följer separata skötselinstruktioner.

Vårda gasolsystemet väl och provtryck systemet minst en gång per år.

Systemets schematiska uppbyggnad framgår av nedanstående figur.

GASOLSYSTEM
CABBY Ritn.nr. 78-197

Elektrisk utrustning 220 V

Den elektriska installationen i Cabby-vagnarna är utförd efter föreskrifterna i Sverige, beträffande elektriska starkströmsanläggningar i husvagnar, och modifierad i överensstämmelse med de rekommenderade gemensamma bestämmelserna.

Husvagnens elektriska installation för 220 V är att betrakta som en installation i ett vanligt bostadshus. Den elektriska utrustningen skall därför handhas på samma sätt, vilket bl.a. innebär att alla arbeten på den fasta installationen och anslutningsledningar skall utföras av därtill behörig installatör.

Man bör även tillse att barn som ej är medvetna om den elektriska faran ej kommer i beröring med spänningsförande delar, såsom säkringscentral, strömintag mm.

Förekommer utöver den nättanslutna anläggningen för 220 V även annan anläggning, matad från batteri eller dyl., skall olika typer av uttag och lamphållare användas. Detta för att förväxling ej kan ske.

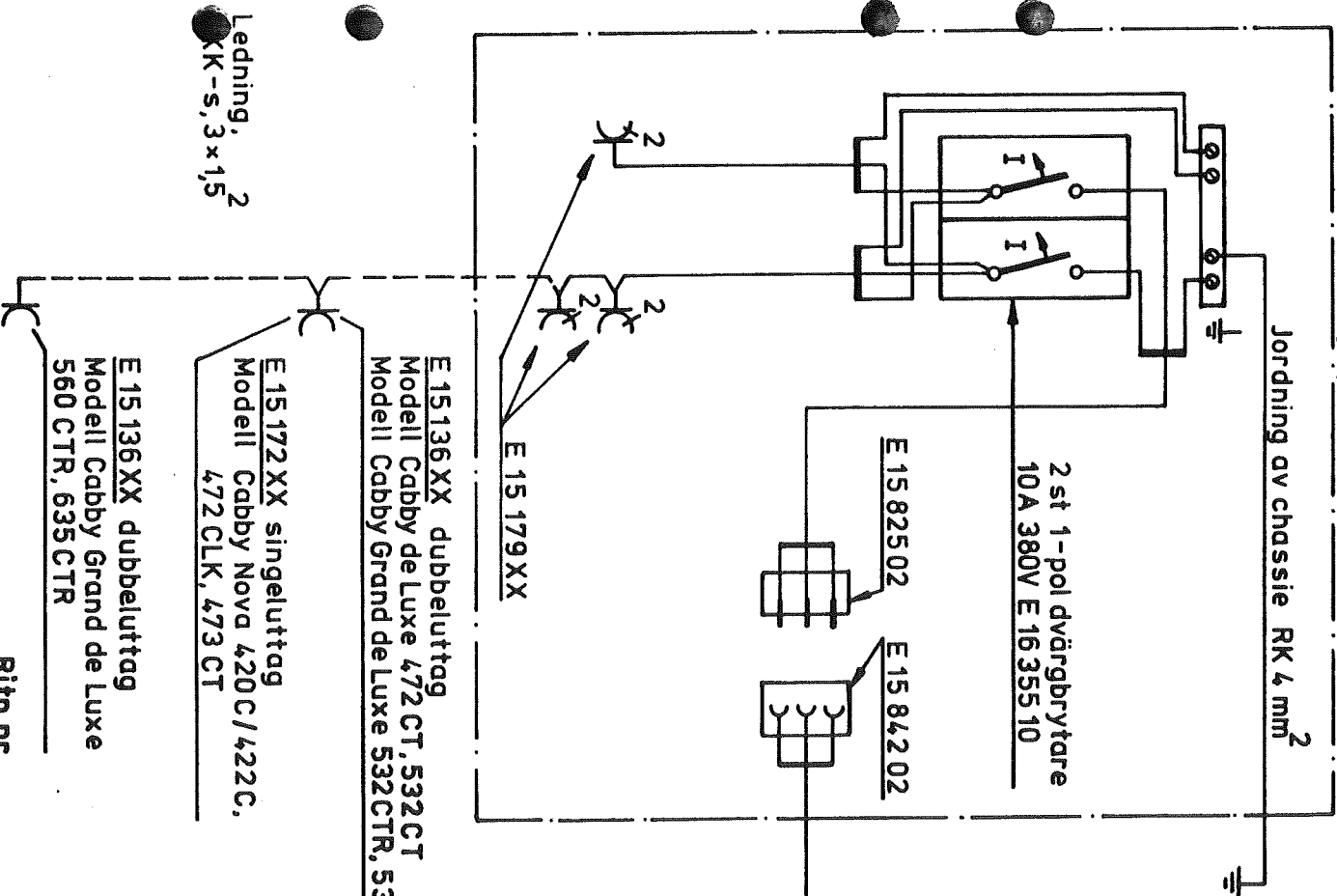
Anslutningsledningen skall vara 3-ledare typ RDOE och RDOT med en ledningsarea av minst 1,5 mm².

Ledningen skall vidare vara försedd med tvåpolig jorddonförsedd stickpropp, för anslutning till nätet, samt ett jorddonförsedd apparatanslutningsdon typ CS 216-6, för anslutning till husvagnens apparatintag.

Förvaras husvagnens anslutningsledning upprullad på ledningstrumma eller dyl., skall den vid användandet vara avrullad. Detta för att nödvändig kylning av ledningen erhålles.

Om störningar i 220 V-systemet uppträder, kontrollera i första hand att säkringarna ej har löst ut.

Batteribox



SCHEMA BATTERIBOX 78-149

Ritn.nr

Belysning

Husvagnens elsystem kan anslutas till dragbilens batteri via den 7-poliga kontaktken eller till husvagnens eget batteri om sådant är installerat.

Ett fulladdat batteri räcker ca 15 timmar med flertalet av husvagnens ljuspunkter tända.

Belysningen kan även anslutas till 220 V växelström via batteriladdare och husvagnens batteri, via den vänstra omkopplaren på husvagnens kontrollpanel, se 12 V kopplingschema sida 12.

Laddning av husvagnens batteri kan ske antingen via husvagnens batteriladdare, eller via bilens parkeringsljus/halvljus. Laddning från bil kan endast ske om laddningsdiod är monterad (standard Cabby de Luxe och Grand de Luxe) samt att den högra omkopplaren på kontrollpanelen är i läge "bil".

Det bör framhållas att laddningseffekten från bil i detta system, ej kan jämföras med den laddningseffekt som bilens eget batteri normalt har.

Laddningskapaciteten till husvagn i detta fall är en 3-4 amperetimmar och får således mera karaktäriseras som underhållsladdning. Önskas högre laddningseffekt får ett särskilt laddningssystem byggas med 6 mm² kablar.

Husvagnens 12 V system framgår av följande ritningar. Koppling 7-pol kabel 78-170, kopplingschema 12 V 78-124 och kopplingschema 12 V distribution vagn 78-148.

Vid lampbyte är det viktigt att rätt sorts lampor med rätt effekt monteras. Vidstående tabell bör följas:

Utvändigt:	watt	Invändigt:	watt
Bromsljus	21	Lysrör	8
Baklykta	10	Punktljus vägg	5 alt. 10
Blinkers	21	" tak	15
Nummerskytt	10	Hänglampor	15
Positionsljus	5		
Ytterbelysning	15		
Sidobelysning	5		

Tabellen avser 12 volts elsystem

Däck och fälgar

Däck och fälgar framgår av tabell 2

Tabell 2

CABBY Modell	Däck	Fälgar	Lufttryck (kPa 1)	Broms- system
de Luxe 472 CT 532 CT	Radial 175 SRx13 RF	5JKx13 Mercedes (5 bultar)	270	TSV nr 191 P
	Radial 175 SRx13 RF	5JKx13 Mercedes (5 bultar)	270	TSV nr 191 P
	Radial 175 SRx13 RF	5JKx13 Mercedes (5 bultar)	270	TSV nr 191 P
Grand de Luxe 532 CT 535 CT	Diagonal 6,40x13 6 ply	5Jx13 Opel Ascona (4 bultar)	250	TSV nr 186 P
	Diagonal 6,40x13 6 ply	5Jx13 Opel Ascona (4 bultar)	250	TSV nr 186 P
	Diagonal 6,40x13 6 ply	5Jx13 Opel Ascona (4 bultar)	250	TSV nr 186 P
Nova 470 CT 472 CT 472 CLK 473 CT	Diagonal 6,40x13 6 ply	5Jx13 Opel Ascona (4 bultar)	250	TSV nr 186 P
	Diagonal 6,40x13 6 ply	5Jx13 Opel Ascona (4 bultar)	250	TSV nr 186 P
	Diagonal 6,40x13 6 ply	5Jx13 Opel Ascona (4 bultar)	250	TSV nr 186 P
Nova 532 CT	Radial 175 SRx13 RF	5JKx13 Mercedes (5 bultar)	260	TSV nr 191 P

1) 100 kPa ≈ 1 kp/cm²

OBS

Vid färd med fart över 70 km/timme eller vid långfärder rekommenderar vi att däckens balanseras.

Allmänna måttuppgifter

CABBY Modell	Mått i centimeter					
	Längd med bom	Utv. längd kaross	Utv. bredd	Inv. bredd	Utv. höjd ca	Inv. höjd
de Luxe 472 CT 532 CT	597	467	210	197	252	192
	650	523	210	197	252	192
	650	523	210	197	252	192
Grand de Luxe 532 CTR 535 CTR	650	523	210	197	252	192
	675	530	210	197	252	192
	675	530	210	197	252	192
Nova 420 P 420 C 422 C	542	415	210	197	252	192
	542	415	210	197	252	192
	542	415	210	197	252	192
Nova 470 CT 472 CT 472 CLK 473 CT	597	467	210	197	252	192
	597	467	210	197	252	192
	597	467	210	197	252	192
Nova 532 CT	650	523	210	197	252	192

Kaross

Karossseriet består av urethanskumsprutade karossserielement av s.k. sandwichkonstruktion.

Elementen, tak, sidor och gavlar är uppbyggda av invändig PVC-belagd board och utvändigt lackerade aluminiumplåt. Golven är uppbyggda av invändigt 8 mm 5-skiktets plywood och utvändigt underhållsfri oljehärdad board.

Urethanisolerings tjocklek och isoleringsvärde framgår av följande tabell:

Tabell 1

CABBY Modell	Isolerings tjocklek/K-värde (kcal/m ² h, c°)			
	tak	väggar	gavlar	golv
de Luxe				
472 CT	30/0,52	30/0,52	30/0,52	22/0,65
532 CT	30/0,52	30/0,52	30/0,52	22/0,65
Grand de Luxe				
532 CTR	30/0,52	30/0,52	30/0,52	22/0,65
535 CTR	30/0,52	30/0,52	22/0,65	30/0,50
Nova				
420 P				
420 C	30/0,52	22/0,65	30/0,52	22/0,65
422 C				
Nova				
470 CT				
472 CT	30/0,52	22/0,65	30/0,52	22/0,65
472 CLK				
473 CT				
Nova				
532 CT	30/0,52	30/0,52	30/0,52	22/0,65

Karossserielementen (golv, väggar, tak osv) skruvas samman till en synnerligen formstabil kaross, vilken i sin tur medelst bultning är förenad med chassiramen.

Chassi

Chassiet består av långsgående jämnstarka U-profiler och specialformade dragbalkar som bultas tillsammans med axeln till en extrem stabil ramkonstruktion.

Genom att samtliga ramdetaljer är bultade tillsammans kan på ett enkelt sätt varje ramdel demonteras och bytas, om så önskas.

Axelns fjädring består av s.k. "gummitorсион-element". Denna fjädringstyp är helt underhållsfri.

På modell Cabby de Luxe och Grand de Luxe är chassiet helgalvaniserat utom axeln.

På modell Cabby Nova är dragbalkar och främre och bakre tvärbalkar galvaniserade. I övrigt svart rostskyddsmålning.

Bromssystem

Bromssystemet är av fabrikat Grau-Knott - V - Tyskland.

Bromssystemet består av en så kallad påskjutsbroms. Denna träder i funktion när husvagnen, genom bilens retardation, skjuter på bilen.

Genom en speciell utformad upphängning av bromsbackarna, kan man backa husvagnen utan några särskilda åtgärder, s.k. Back-O-Matic.

Förutsättningen för en god broms- och backfunktion, är att bromssystemet är väl injusterat. Se separa skötselinstruktion "Grau-Knott".

Smörjschema

Chassikomponenterna behöver minst årligen rengöras och smörjas. Nedanstående schema bör följas.

Påskjutsbroms

Årligen

- a) Kulhållaren (1) rengöres och infettas (dock senast varje 200 mil).
- b) Stödbenen rengöres med vanolen eller dylikt från gammalt fett och grus. Skruven infettas (2) (måste göras oftare vid mycket körning på grusväg).
- c) Stödhjulsskruven (3) behandlas enligt punkt b.
- d) Chassiet och golvet avtvättas höst alternativt vår.
- e) Kontrollera chassiets samtliga bultförband.

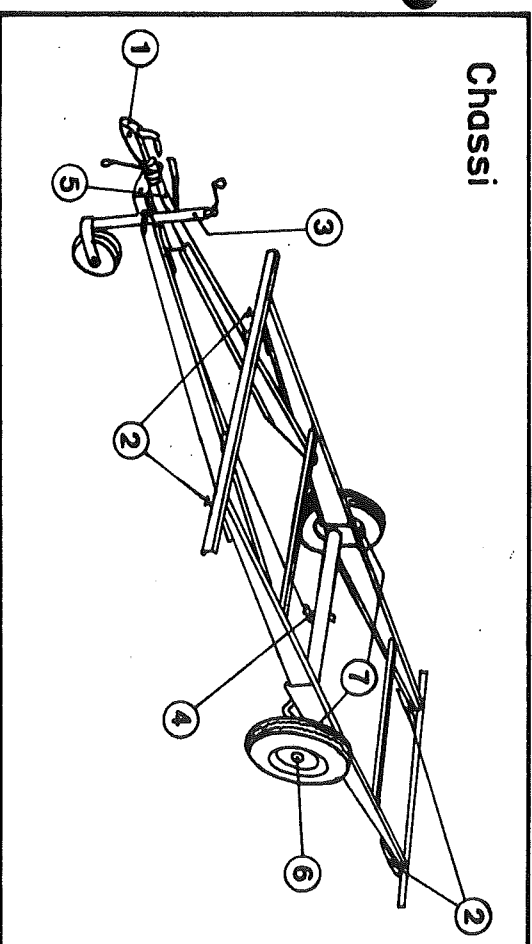
Smörjningsintervall

Koppling axel

- a) Efter 1000 km
Inställning av lagerspel (6)
Inställning av bromsbackar (7)
Inställning av bromslänksystem (4)
Smörjning av koppling (5)
Smörjning av ledpunkter - bromslänksystem
- b) Alla 5000 km
Justering av bromsbackar (7)
Smörjning av bromstänksystem (4)
Smörjning av koppling (5)
Justering av bromslänksystem (4)

- c) Alla 25000-30000 km

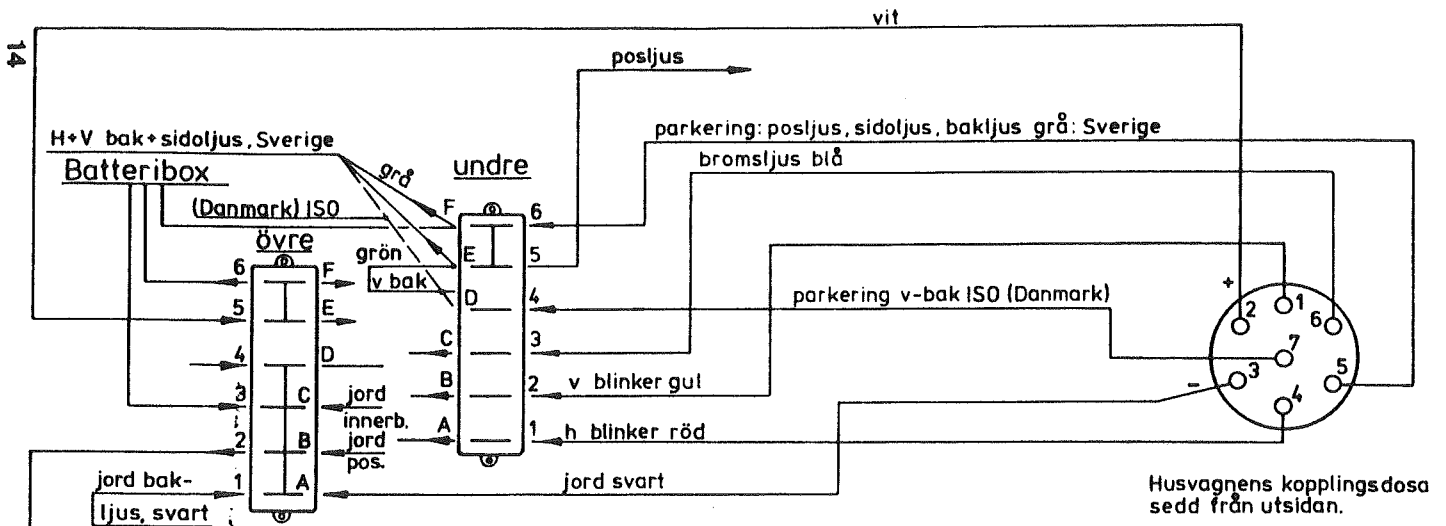
Smörjning av lager (universalfett på litiumbas)
Inställning av lagerspel
Översyn av bromsband
Översyn av bromstrumma
Översyn av koppling
Inställning av bromsbackar + länksystem
Smörjning enligt punkt b)



Observera att bromsarna vid husvagnens leverans från fabrik endast är grundinställda. Bromssystemet behöver därför en noggrann injustering senast efter 1000 km.

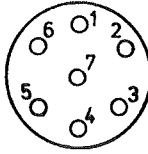
Vid längre tids uppställning (14 dagar eller mer) lossa bromsen helt. Bromsbackarna har en tendens att fastna mot bromstrumman vilket gör att vagnen ej kan flyttas.

Genom försiktig värming (vintertid) och "knackning" med gummiklubba på bromstrummornas utsida, kan backarna i de flesta fallen lös göras.

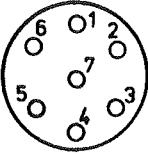


Husvagnens kopplingsdosa sedd från utsidan.

Chassi



Bilens kopplingsdosa sedd från utsidan



ISO	
1	v blinker
2	innerbelysning
3	jord, chassie
4	h blinker
5	h bakljus posljus sidoljus
6	stoppljus
7	v bakljus
SVERIGE	
1	se ovan
2	"
3	"
4	"
5	allt parkeringsljus
6	se ovan
7	reserv

För att koppla systemet enl. ISO R 1724 flyttas grön kabel från V bakljus E till anslutning D. Anslutning erhålles då med stift 7 (Bochsystemet)

Koppling 7 pol. kabel
CABBY 78

Ritn. nr.
78-170

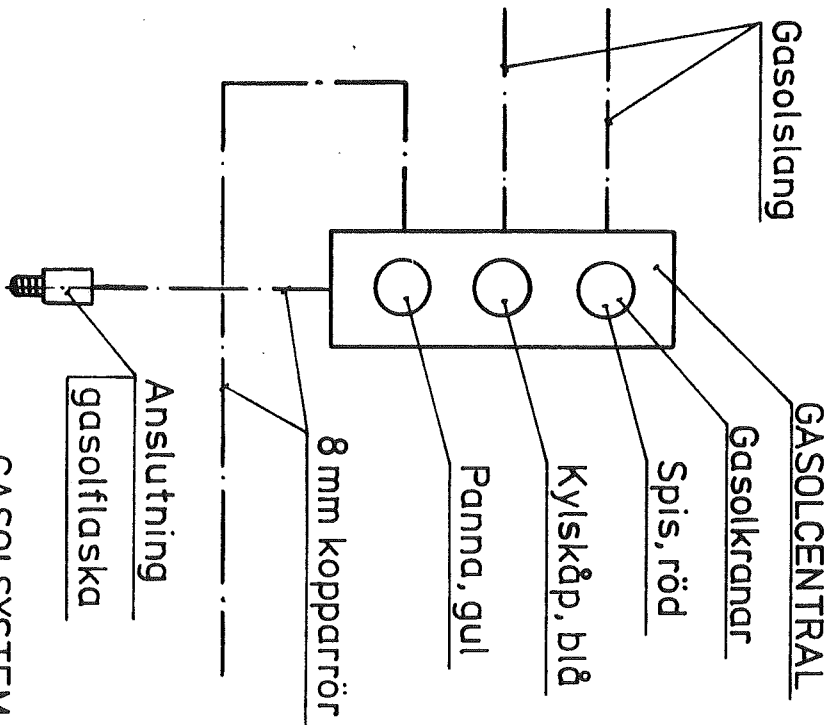
Gasolanläggning

Cabby gasolsystem består av ett 8 mm rörsystem i koppar och en centralt placerad fördelningsenhet med avstängningskranar.

Till varje gasolapparat följer separata skötselinstruktioner.

Vårda gasolsystemet väl och provtryck systemet minst en gång per år.

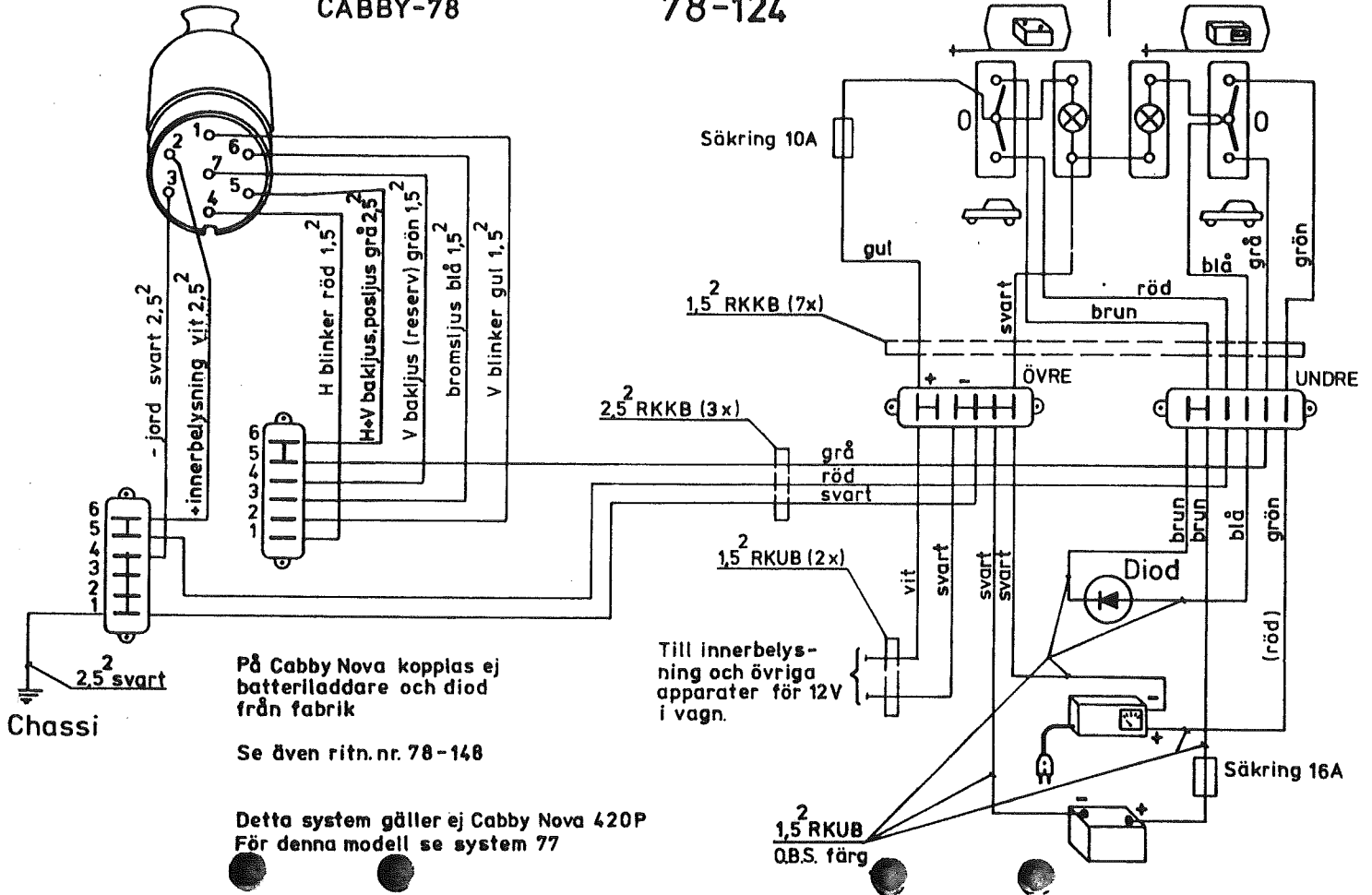
Systemets schematiska uppbyggnad framgår av nedanstående figur.



GASOLSYSTEM
CABBY Ritn. nr. 78-197

Kopplingschema 12V CABBY-78

Ritn.nr. 78-124



Innerbelysning tak

Innerbelysning vägg

Plint FS Tak/Vägg

Lampa

RKUB (2x)

Plint FS Vägg

El-vattenpump
Belysning toa.

Plint DS Vägg/Tak

Plint DS Vägg/Golv

Radio/Stereo
Innerbelysning
Innerb. vägg

El-vattenpump

Detta system gäller ej Cabby Nova 420P
För denna modell se system 77

Kopplingschema 12V CABBY 78

Ritn.nr. 78-148

